

ส่วนที่ ๑

สภาพทั่วไปของพื้นที่ตำบลโนนพะยอม

ลักษณะทั่วไปและประวัติความเป็นมาของพื้นที่องค์การบริหารส่วนตำบลโนนพะยอม

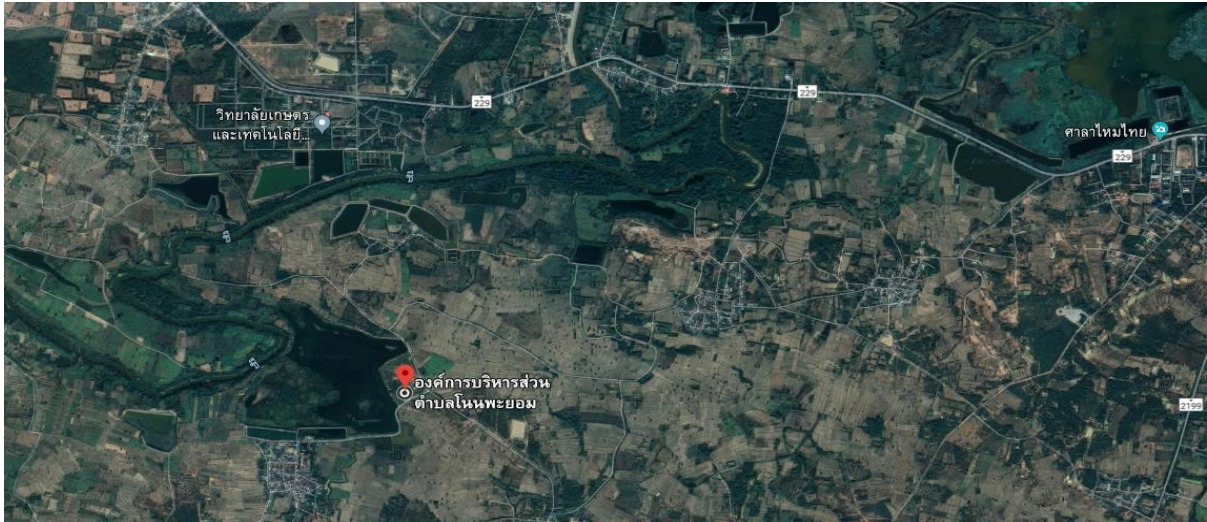
๑ ประวัติความเป็นมา

กรมการปกครองแจ้งว่า ฯพณฯ รัฐมนตรีว่าการกระทรวงมหาดไทย ได้ลงนามในประกาศกระทรวงมหาดไทย เรื่อง การจัดตั้งองค์การบริหารส่วนตำบล เมื่อวันที่ ๑๙ มกราคม ๒๕๓๙ เพื่อจัดตั้งสภาตำบลที่มีรายได้ไม่รวมเงินอุดหนุนในปีงบประมาณ ๒๕๓๖ ถึงปี ๒๕๓๘ เฉลี่ยไม่ต่ำกว่า ๑๕๐,๐๐๐ บาท เป็นองค์การบริหารส่วนตำบล จำนวน ๒,๑๔๓ แห่ง และประกาศกระทรวงมหาดไทยดังกล่าว ได้ลงนามประกาศในราชกิจจานุเบกษา ฉบับประกาศทั่วไป เล่มที่ ๑๑๓ ตอนที่ ๙ ง ลงวันที่ ๓๐ มกราคม ๒๕๓๙ ทำให้การจัดตั้งองค์การบริหารส่วนตำบล ๒,๑๔๓ แห่ง จะมีผลใช้บังคับในวันที่ ๓๐ มีนาคม ๒๕๓๙

ดังนั้น สภาตำบลที่ได้รับการประกาศจัดตั้งของอำเภอชนบทมี ๔ ตำบล จึงทำให้สภาตำบลที่ได้รับการจัดตั้งเป็นองค์การบริหารส่วนตำบลและพ้นจากสภาพแห่งสภาตำบลตั้งแต่วันที่ ๓๐ มีนาคม ๒๕๓๙

ตำบลโนนพะยอม เป็นตำบลที่แยกออกจากตำบลกุดเพ็ชรขอม เมื่อปี พ.ศ.๒๕๒๕ ที่ได้ชื่อว่าบ้านโนนพะยอมเพราะในหมู่บ้านมีต้นพะยอมอยู่บนเนินมากประชาชนส่วนใหญ่จึงได้ตั้งชื่อว่าบ้านโนนพะยอม ต่อมามีการเลือกตั้งกำนันตำบลขึ้น ผู้ที่ได้รับตำแหน่งกำนันตำบลอยู่ที่หมู่บ้านโนนพะยอม บ้านโนนพะยอมจึงได้เป็นหมู่บ้านตำบล คือ “ตำบลโนนพะยอม” ปัจจุบันแบ่งการปกครองออกเป็น ๑๐ หมู่บ้าน ได้แก่

หมู่ที่ ๑	บ้านห้วยไร่ใต้	ผู้ปกครอง	นายบรรเทา บัวอาจ	ผู้ใหญ่บ้าน
หมู่ที่ ๒	บ้านห้วยไร่เหนือ	ผู้ปกครอง	นางอ้อย หวังเหนียวกลาง	ผู้ใหญ่บ้าน
หมู่ที่ ๓	บ้านห้วยค้อ	ผู้ปกครอง	นายสุมิตร กองแสง	ผู้ใหญ่บ้าน
หมู่ที่ ๔	บ้านห้วยอึ่ง	ผู้ปกครอง	นายโกวิทย์ ลารังสิทธิ์	ผู้ใหญ่บ้าน
หมู่ที่ ๕	บ้านหนองเต่า	ผู้ปกครอง	นางไกรสร บัวแสง	ผู้ใหญ่บ้าน
หมู่ที่ ๖	บ้านโนนพะยอม	ผู้ปกครอง	นายอาทิตย์ ตาเชียม	ผู้ใหญ่บ้าน
หมู่ที่ ๗	บ้านหนองเต่าน้อย	ผู้ปกครอง	นายสมปอง ศรีกุดหล้า	ผู้ใหญ่บ้าน
หมู่ที่ ๘	บ้านโนนพะยอมน้อย	ผู้ปกครอง	นายสะอาด โนนพะยอม	ผู้ใหญ่บ้าน
หมู่ที่ ๙	บ้านหนองเบ็ญ	ผู้ปกครอง	นายสุพัฒน์ ไจกล้ำ	ผู้ใหญ่บ้าน
หมู่ที่ ๑๐	บ้านโนนพะยอมใต้	ผู้ปกครอง	นายสมชาย สีนแสง	กำนัน



๒ ข้อมูลทั่วไป

๒.๑ ท่าเลที่ตั้งตำบล

องค์การบริหารส่วนตำบลโนนพะยอม ตั้งอยู่เลขที่ - หมู่ที่ ๖ บ้านโนนพะยอม ถนน - ตำบลโนนพะยอม อำเภอชนบท จังหวัดขอนแก่น ตั้งอยู่ทางทิศใต้ของจังหวัดขอนแก่น อยู่ห่างจากจังหวัดขอนแก่นประมาณ ๖๓ กิโลเมตร อยู่ทางทิศตะวันตกของอำเภอชนบท และมีระยะทางห่างจากอำเภอชนบทประมาณ ๗ กิโลเมตร มีเนื้อที่ทั้งหมด ๕๑.๓๗ ตารางกิโลเมตร หรือประมาณ ๓๒,๑๑๑ ไร่ โดยมีอาณาเขตติดต่อดังนี้

ทิศเหนือ	ติดต่อกับ ตำบลชนบท อำเภอชนบท จังหวัดขอนแก่น
ทิศใต้	ติดต่อกับ ตำบลวังแสง อำเภอชนบท จังหวัดขอนแก่น
ทิศตะวันออก	ติดต่อกับ ตำบลกุดเพ็ชร์ ตำบลห้วยแก อำเภอชนบท จังหวัดขอนแก่น
ทิศตะวันตก	ติดต่อกับ อำเภอมัญจาคีรี และอำเภอโคกโพธิ์ไชย จังหวัดขอนแก่น

ลักษณะภูมิประเทศ

ตำบลโนนพะยอมมีสภาพทางกายเป็นที่ราบลุ่มติดลำน้ำชี มีลำน้ำชีไหลผ่าน ๕ หมู่บ้าน คือ บ้านห้วยอึ่ง บ้านหนองเต่า บ้านหนองเต่าน้อย บ้านโนนพะยอมน้อย บ้านหนองเป็ญญู ดินส่วนใหญ่มีปัญหา คือ ดินเค็ม ดินมีกรด และหน้าดินถูกชะล้าง

ลักษณะภูมิอากาศ	ลักษณะภูมิอากาศเป็นแบบมรสุมมี ๓ ฤดู คือ
ฤดูร้อน	เริ่มตั้งแต่เดือนกุมภาพันธ์ - เดือนเมษายน
ฤดูฝน	เริ่มตั้งแต่เดือนพฤษภาคม - เดือนกันยายน
ฤดูหนาว	เริ่มตั้งแต่เดือนตุลาคม - เดือนมกราคม

๓. ข้อมูลทางสังคม

ประชากร

จำนวนประชากร จากข้อมูลของสำนักทะเบียนราษฎรของสำนักทะเบียนกลาง ณ วันที่ ๓๑ เดือน กรกฎาคม พ.ศ. ๒๕๖๔ ของตำบลโนนพะยอม มีจำนวนทั้งสิ้น ๖,๑๕๕ คน จำแนกเป็น ชาย ๓,๐๒๐ คน เป็นหญิง ๓,๑๓๕ คน และมีจำนวนครัวเรือนทั้งสิ้น ๑,๙๑๘ ครัวเรือน ซึ่งจะดูได้จากตารางเปรียบเทียบ

หมู่ที่	ชื่อบ้าน/ชุมชน	จำนวนหลังคา เรือน	จำนวนประชาชน (๒๕๖๔)		
			ชาย	หญิง	รวม
๑	บ้านห้วยไร่ใต้	๑๕๔	๒๔๒	๒๔๗	๔๘๙
๒	บ้านห้วยไร่เหนือ	๒๖๒	๔๐๓	๔๓๔	๘๓๗
๓	บ้านห้วยค้อ	๓๐๒	๔๑๗	๔๘๔	๙๐๑
๔	บ้านห้วยอึ่ง	๒๖๓	๓๘๙	๓๙๐	๗๗๙
๕	บ้านหนองเต่า	๑๗๑	๓๐๐	๒๘๘	๕๘๘
๖	บ้านโนนพะยอม	๒๗๔	๔๒๒	๔๔๒	๘๖๔
๗	บ้านหนองเต่าน้อย	๙๒	๒๐๑	๑๙๖	๓๙๗
๘	บ้านโนนพะยอมน้อย	๒๐๑	๓๓๗	๓๖๒	๖๙๙
๙	บ้านหนองเบ็ญ	๓๖	๖๙	๖๒	๑๓๑
๑๐	บ้านโนนพะยอมใต้	๑๖๓	๒๔๐	๒๓๐	๔๗๐
รวม		๑,๙๑๘	๓,๐๒๐	๓,๑๓๕	๖,๑๕๕

แยกตามช่วงอายุ (ปี) (เฉพาะผู้มีสัญชาติไทย และมีชื่ออยู่ในทะเบียนบ้าน

อายุ	ชาย	หญิง	รวม	อายุ	ชาย	หญิง	รวม	อายุ	ชาย	หญิง	รวม	อายุ	ชาย	หญิง	รวม	อายุ	ชาย	หญิง	รวม	อายุ	ชาย	หญิง	รวม
น้อยกว่า ๑ ปี	๑๖	๒๑	๓๗	๑ ปี	๒๙	๒๔	๕๓	๔๘ ปี	๕๘	๕๒	๑๑๐	๔๙ ปี	๕๙	๖๘	๑๒๗	๙๖ ปี	๐	๐	๐	๙๗ ปี	๐	๐	๐
๒ ปี	๒๓	๒๓	๔๖	๓ ปี	๒๐	๒๓	๔๓	๕๐ ปี	๕๘	๖๔	๑๒๒	๕๑ ปี	๔๗	๖๖	๑๑๓	๙๘ ปี	๐	๐	๐	๙๙ ปี	๐	๐	๐
๔ ปี	๒๘	๓๖	๖๔	๕ ปี	๓๒	๓๕	๖๗	๕๒ ปี	๕๑	๖๓	๑๑๔	๕๓ ปี	๔๘	๕๘	๑๐๖	๑๐๐ ปี	๐	๐	๐	มากกว่า ๑๐๐ ปี	๐	๐	๐
๖ ปี	๑๘	๒๘	๔๖	๗ ปี	๒๕	๑๙	๔๔	๕๔ ปี	๔๓	๔๒	๘๕	๕๕ ปี	๖๐	๕๐	๑๑๐								
๘ ปี	๓๐	๒๘	๕๘	๙ ปี	๓๖	๓๖	๗๒	๕๖ ปี	๕๕	๕๕	๑๑๐	๕๗ ปี	๕๖	๔๐	๙๖								
๑๐ ปี	๒๗	๔๓	๗๐	๑๑ ปี	๓๓	๓๐	๖๓	๕๘ ปี	๔๑	๔๘	๘๙	๕๙ ปี	๓๗	๔๐	๗๗								
๑๒ ปี	๓๖	๔๕	๘๑	๑๓ ปี	๓๕	๒๔	๕๙	๖๐ ปี	๓๒	๓๓	๖๕	๖๑ ปี	๓๑	๔๖	๗๗								
๑๔ ปี	๒๑	๒๗	๔๘	๑๕ ปี	๓๕	๓๒	๖๗	๖๒ ปี	๓๔	๔๕	๗๙	๖๓ ปี	๕๑	๔๑	๙๒								
๑๖ ปี	๔๐	๓๐	๗๐	๑๗ ปี	๓๖	๓๗	๗๓	๖๔ ปี	๓๐	๔๓	๗๓	๖๕ ปี	๒๗	๔๐	๖๗								
๑๘ ปี	๔๗	๔๐	๘๗	๑๙ ปี	๔๓	๓๔	๗๗	๖๖ ปี	๓๖	๔๐	๗๖	๖๗ ปี	๒๖	๓๑	๕๗								
๒๐ ปี	๒๙	๓๕	๖๔	๒๑ ปี	๒๔	๓๐	๕๔	๖๘ ปี	๓๓	๒๗	๖๐	๖๙ ปี	๒๔	๔๓	๖๗								
๒๒ ปี	๓๔	๓๗	๗๑	๒๓ ปี	๓๗	๔๐	๗๗	๗๐ ปี	๒๓	๓๔	๖๗	๗๑ ปี	๒๕	๓๑	๕๖								
๒๔ ปี	๕๑	๔๙	๑๐๐	๒๕ ปี	๔๓	๕๒	๙๕	๗๒ ปี	๒๐	๓๑	๕๑	๗๓ ปี	๑๙	๒๓	๔๒								
๒๖ ปี	๔๐	๓๖	๗๖	๒๗ ปี	๔๐	๔๐	๘๐	๗๔ ปี	๑๗	๒๘	๔๕	๗๕ ปี	๒๔	๒๐	๔๔								
๒๘ ปี	๔๒	๔๔	๘๖	๒๙ ปี	๕๓	๔๕	๙๘	๗๖ ปี	๑๖	๑๑	๒๗	๗๗ ปี	๑๔	๑๗	๓๑								
๓๐ ปี	๖๓	๔๑	๑๐๔	๓๑ ปี	๕๑	๓๖	๘๗	๗๘ ปี	๘	๑๔	๒๒	๗๙ ปี	๑๒	๑๘	๓๐								
๓๒ ปี	๔๐	๔๒	๘๒	๓๓ ปี	๔๑	๔๑	๘๒	๘๐ ปี	๑๒	๑๑	๒๓	๘๑ ปี	๘	๑๓	๒๔								
๓๔ ปี	๓๔	๒๘	๖๒	๓๕ ปี	๕๑	๒๙	๘๐	๘๒ ปี	๙	๑๑	๒๐	๘๓ ปี	๘	๖	๑๔								
๓๖ ปี	๔๕	๓๘	๘๓	๓๗ ปี	๔๕	๔๐	๘๕	๘๔ ปี	๙	๑๑	๒๐	๘๕ ปี	๓	๙	๑๒								
๓๘ ปี	๔๘	๓๖	๘๔	๓๙ ปี	๓๙	๕๑	๙๐	๘๖ ปี	๕	๕	๑๐	๘๗ ปี	๓	๕	๘								
๔๐ ปี	๕๓	๓๗	๙๐	๔๑ ปี	๓๖	๕๖	๙๒	๘๘ ปี	๓	๕	๘	๘๙ ปี	๓	๓	๖								
๔๒ ปี	๕๑	๔๔	๙๕	๔๓ ปี	๕๓	๔๙	๑๐๒	๙๐ ปี	๐	๐	๐	๙๑ ปี	๑	๑	๒								
๔๔ ปี	๔๘	๔๘	๙๖	๔๕ ปี	๔๐	๔๔	๘๔	๙๒ ปี	๑	๑	๒	๙๓ ปี	๑	๐	๑								
๔๖ ปี	๕๐	๔๗	๙๗	๔๗ ปี	๔๖	๕๙	๑๐๕	๙๔ ปี	๒	๒	๔	๙๕ ปี	๐	๐	๐								

สภาพเศรษฐกิจ

อาชีพของประชาชนในเขตพื้นที่องค์การบริหารส่วนตำบลโนนพะยอมประชากรในพื้นที่ส่วนใหญ่ประกอบอาชีพการเกษตร (ทำนา) เป็นอาชีพหลัก ทำได้ปีละครั้ง โดยอาศัยน้ำฝนเป็นหลัก ในฤดูหลังทำนาประชาชนจะมีอาชีพเสริม เช่น การเลี้ยงสัตว์ การตัดเย็บเสื้อผ้า การทอผ้าไหม การทำไร่ ค่าขายรับจ้างทั่วไป เป็นต้น

หน่วยธุรกิจในเขตพื้นที่องค์การบริหารส่วนตำบลโนนพะยอม

- ธนาคาร	-	แห่ง	
- โรงแรม	-	แห่ง	
- โรงงานอุตสาหกรรม	-	แห่ง	
- สถานบริการ	-	แห่ง	
- ปั้มน้ำมันและก๊าซ	๑	แห่ง	
- โรงสี ขนาดใหญ่	-	แห่ง	ขนาดเล็ก (ตามหมู่บ้าน) ๓๑ แห่ง

การศาสนาและศิลปวัฒนธรรม

ประชาชนส่วนใหญ่ในตำบลโนนพะยอมนับถือศาสนาพุทธ ประมาณ ๙๗% ศาสนาอื่นๆ ประมาณ ๓ % โดยมีสถาบันและองค์กรทางศาสนาประกอบด้วย

- โบสถ์ - แห่ง
- มัสยิด - แห่ง
- ศาลเจ้า - แห่ง
- วัด / สำนักสงฆ์ จำนวน ๑๑ แห่ง คือ

ลำดับที่	ชื่อ - วัด	ที่ตั้ง
๑	วัดสามัคคีประชาวาส	หมู่ที่ ๑ บ้านห้วยไร่ใต้
๒	วัดธงไชย	หมู่ที่ ๒ บ้านห้วยไร่เหนือ
๓	วัดโคกกรวด	หมู่ที่ ๓ บ้านห้วยค้อ
๔	วัดศรีชมชื่น	หมู่ที่ ๔ บ้านห้วยอึ่ง
๕	วัดบึงเบ็ญ	หมู่ที่ ๕ บ้านหนองเต่า
๖	วัดป่าบ้านหนองเต่า	หมู่ที่ ๕ บ้านหนองเต่า
๗	วัดป่าวิเวกธรรม	หมู่ที่ ๖ บ้านโนนพะยอม
๘	วัดเจริญวาริ	หมู่ที่ ๖,๘,๑๐ บ้านโนนพะยอม
๙	วัดศิลาประชาวาส	หมู่ที่ ๗ บ้านหนองเต่าน้อย
๑๐	วัดประทุมวัน	หมู่ที่ ๙ บ้านหนองเบ็ญ
๑๑	วัดหลวงราษฎร์อินทรกำแหง	หมู่ที่ ๔ ,๙ (บ้านห้วยอึ่ง-หนองเบ็ญ)

ศิลปวัฒนธรรมและขนบธรรมเนียมประเพณี มีประเพณีประจำท้องถิ่นเช่นเดียวกับชาวไทยอีสาน เช่น ประเพณีสงกรานต์ ปีใหม่ เข้าพรรษา บุญบั้งไฟ เป็นต้น

๔.การศึกษา

ข้อมูลสถานศึกษา

- โรงเรียนประถมศึกษา จำนวน ๓ แห่ง ประกอบด้วย
 - ๑) โรงเรียนบ้านห้วยไร่ ตั้งอยู่ที่บ้านห้วยไร่ใต้ หมู่ที่ ๑
 - ๒) โรงเรียนร่มเย็นประชาสรรค์ ตั้งอยู่ที่บ้านห้วยค้อ หมู่ที่ ๓
 - ๓) โรงเรียนบ้านหนองเต่า ตั้งอยู่ที่บ้านหนองเต่า หมู่ที่ ๕
- โรงเรียนมัธยมศึกษา จำนวน ๑ แห่ง
 - ๑) โรงเรียนประชารัฐพัฒนาการ
- โรงเรียนมัธยมศึกษา (ขยายโอกาส) จำนวน ๑ แห่ง
 - ๑) โรงเรียนโนนพะยอมพิทยไพศาล
- ศูนย์พัฒนาเด็กเล็ก จำนวน ๔ แห่ง ประกอบด้วย
 - ๑) ศูนย์พัฒนาเด็กเล็กบ้านห้วยไร่ ตั้งอยู่ที่ บ้านห้วยไร่ใต้ หมู่ที่ ๑
 - ๒) ศูนย์พัฒนาเด็กเล็กบ้านห้วยค้อ ตั้งอยู่ที่ บ้านห้วยค้อ หมู่ที่ ๓
 - ๓) ศูนย์พัฒนาเด็กเล็กบ้านหนองเต่า ตั้งอยู่ที่ บ้านหนองเต่า หมู่ที่ ๕
 - ๔) ศูนย์พัฒนาเด็กเล็กวัดเจริญวาริ ตั้งอยู่ที่ บ้านโนนพะยอม หมู่ที่ ๖
- ที่อ่านหนังสือพิมพ์ประจำหมู่บ้าน/ห้องสมุดประชาชน จำนวน ๑๐ แห่ง

การสาธารณสุข

- โรงพยาบาลของรัฐ จำนวน - แห่ง
- โรงพยาบาลส่งเสริมสุขภาพตำบล จำนวน ๒ แห่ง
(บ้านห้วยไร่เหนือ หมู่ที่ ๒ , บ้านโนนพะยอม หมู่ที่ ๖)
- สถานพยาบาลเอกชน จำนวน - แห่ง
- ร้านขายยาแผนปัจจุบัน จำนวน - แห่ง

ผู้สูงอายุ ในเขตตำบลโนนพะยอมที่ได้รับเบี้ยยังชีพ มีจำนวน คน

ผู้พิการ ในเขตตำบลโนนพะยอมที่ได้รับเบี้ยยังชีพ มีจำนวน คน

ผู้ป่วยเอดส์ ในเขตตำบลโนนพะยอมที่ได้รับเบี้ยยังชีพ มีจำนวน คน

*ข้อมูล ณ เดือน ๑ สิงหาคม พ.ศ. ๒๕๖๔

อัตราการมีและใช้ส้วมราดน้ำ

- การมีและการใช้ส้วม ร้อยละ ๑๐๐

ความปลอดภัยในชีวิตและทรัพย์สิน

- สถานีตำรวจ - แห่ง - ที่พักสายตรวจ - แห่ง
- สถานีดับเพลิง - แห่ง - อาสาสมัครป้องกันภัยฝ่ายพลเรือน จำนวน ๑๐ แห่ง / ๑๐ หมู่บ้าน

การโทรคมนาคม

- โทรศัพท์ขององค์การโทรศัพท์แห่งประเทศไทย (TT&T) ๒ แห่ง (หมู่ ๓ , ๔)
- ยังไม่มีตู้โทรศัพท์สาธารณะประจำหมู่บ้าน (หมู่ ๑,๒,๓,๔ ,๕,๖,๗,๘,๙,๑๐)

การไฟฟ้า

- ทุกหมู่บ้านมีไฟฟ้า - ประปาเข้าอย่างทั่วถึง

แหล่งน้ำธรรมชาติ

- แม่น้ำ ๑ สาย
- บึง , หนอง และอื่น ๆ ๑๒ แห่ง

แหล่งน้ำที่สร้างขึ้น

- ฝายกั้นน้ำ (ฝายชนบท) จำนวน ๑ แห่ง
- ฝายน้ำล้น จำนวน ๗ แห่ง
- บ่อบาดาล จำนวน ๒๙ แห่ง
- ประปาหมู่บ้าน จำนวน ๕ แห่ง (ผิวดิน ๓ แห่ง) (ประปาบาดาล ๒ แห่ง)

สถานีสูบน้ำด้วยพลังงานไฟฟ้า จำนวน ๗ แห่ง

- สถานีสูบน้ำด้วยไฟฟ้าบ้านห้วยค้อ – ห้วยอึ่ง จำนวน ๑ แห่ง
- สถานีสูบน้ำด้วยไฟฟ้าบ้านโนนพะยอม จำนวน ๑ แห่ง
- สถานีสูบน้ำด้วยไฟฟ้าบ้านห้วยไร่-หนองเบ็ญ จำนวน ๑ แห่ง
- สถานีสูบน้ำด้วยไฟฟ้าบ้านหนองเต่า จำนวน ๑ แห่ง
- สถานีสูบน้ำด้วยไฟฟ้าบ้านห้วยไร่ ๓ จำนวน ๑ แห่ง
- สถานีสูบน้ำด้วยไฟฟ้าบ้านดอนข่า จำนวน ๑ แห่ง
- สถานีสูบน้ำด้วยไฟฟ้าบ้านห้วยอึ่ง จำนวน ๑ แห่ง

๕. ข้อมูลด้านโครงสร้างพื้นฐาน

การคมนาคม

- ถนนคอนกรีตเสริมเหล็ก - ถนนลาดยาง - ถนนหินคลุก
- ถนนลูกรัง - ถนนดิน

๖. ข้อมูลอื่น ๆ

มวลชนจัดตั้ง

- ลูกเสือชาวบ้าน จำนวน ๒ รุ่น (๒๐๐ คน)
- สมาชิก อปพร. จำนวน ๑ รุ่น (๑๑๓ คน)
- กองทุนเพื่อความมั่นคงของชาติ จำนวน ๑ รุ่น (๑๐๐ คน)

กระบวนการบริหารงานบุคคล

ก. ศักยภาพขององค์การบริหารส่วนตำบล

เป็น อบต. ขนาดกลาง ตามโครงสร้าง มีจำนวนหมู่บ้าน ๑๐ หมู่บ้าน สมาชิก อบต.จำนวน ๑๗ คน คณะผู้บริหาร ประกอบด้วย นายกองค์การบริหารส่วนตำบล และรองนายกองค์การบริหารส่วน

ตำบล ๒ คน เลขานุการนายก อบต. และฝ่ายสมาชิก สภา อบต. ประกอบด้วย ประธานสภา อบต. รองประธานสภา อบต. เลขานุการสภา อบต. และสมาชิก สภาฯ

(๑) สมาชิกสภาองค์การบริหารส่วนตำบลโนนพะยอม

ลำดับที่	ชื่อ - สกุล	ตำแหน่ง
๑	นายหลวด โนนพะยอม	ประธานสภาองค์การบริหารส่วนตำบล
๒	นายพีรพล เวียงแก้ว	รองประธานสภาฯ
๓	นางสาวปาริมา ดอกแก้ว	เลขานุการสภาฯ
๔	นายสมดี ศรีคุ้ม	สมาชิกสภา อบต. หมู่ที่ ๑
๕	นายอุทร ที่รัก	สมาชิกสภา อบต. หมู่ที่ ๒
๖	นายสมบัติ จงคำ	สมาชิกสภา อบต. หมู่ที่ ๓
๗	นายศุภพัชชัย กองน้ำ	สมาชิกสภา อบต. หมู่ที่ ๔
๘	นายสุบรร ขุนวัด	สมาชิกสภา อบต. หมู่ที่ ๕
๙	นายปัญญา ยางนอก	สมาชิกสภา อบต. หมู่ที่ ๖
๑๐	นายกมล มกลาไสย	สมาชิกสภา อบต. หมู่ที่ ๘
๑๑	นายนิวัฒน์ ตาเทียม	สมาชิกสภา อบต. หมู่ที่ ๙
๑๘	นายสมพร กองกะมุด	นายกองค์การบริหารส่วนตำบล
๑๘	นางบุญกอง ผมเพ็ชร์	รองนายกองค์การบริหาร
๑๙	นายสายันต์ คำหอม	รองนายกองค์การบริหาร
๒๐	นายเลิศพิสิฐ ผุยพา	เลขานุการนายกองค์การบริหาร

(๒) จำนวนบุคลากร พนักงานส่วนตำบล และลูกจ้างปัจจุบัน มีจำนวน ๒๘ คน และ ส่วนราชการจำนวน ๔ ส่วน ดังนี้

ตำแหน่งในสำนักปลัดองค์การบริหารส่วนตำบล จำนวน ๑๐ คน

- | | | |
|-------------------------------|---------|------------------------------------------------|
| ๑. นางสาวปาริมา ดอกแก้ว | ตำแหน่ง | ปลัดองค์การบริหารส่วนตำบล |
| ๒. นายพิเชษฐศักดิ์ สุระประจิต | ตำแหน่ง | รองปลัดองค์การบริหารส่วนตำบล |
| ๓. นางณิชนันท์ เวียงแก้ว | ตำแหน่ง | หัวหน้าสำนักงานปลัด |
| ๔. นางสาวพจมาน ทองวิเศษ | ตำแหน่ง | นักพัฒนาชุมชนชำนาญการ |
| ๕. นางสาวสุนิษา แนนเกลี้ยง | ตำแหน่ง | นิติกรปฏิบัติการ |
| ๖. นางสาวณัชชาภิญโญ พระนคร | ตำแหน่ง | นักทรัพยากรบุคคลชำนาญการ |
| ๗. นายธนากร สูงดี | ตำแหน่ง | เจ้าพนักงานป้องกันและบรรเทาสาธารณภัยปฏิบัติงาน |
| ๘. นายภพธร สุขชัย | ตำแหน่ง | เจ้าพนักงานพัฒนาชุมชนปฏิบัติงาน |
| ๙. นางสาวยุวรัตน์ ชอบคำ | ตำแหน่ง | เจ้าพนักงานธุรการ |
| ๑๐. นางชญาดา คำสุข | ตำแหน่ง | ผู้ช่วยเจ้าหน้าที่ธุรการ |

ตำแหน่งในกองคลัง จำนวน ๕ คน

- | | | |
|-------------------------|---------|----------------------------------|
| ๑. นางพรรณี คำระกาย | ตำแหน่ง | ผู้อำนวยการกองคลัง |
| ๒. นางกนกพร ลารังสิทธิ์ | ตำแหน่ง | เจ้าพนักงานจัดเก็บรายได้ชำนาญงาน |

๓. นางสาววัชรภรณ์ หัตถพรหม ตำแหน่ง เจ้าพนักงานพัสดุปฏิบัติงาน
 ๔. นายนริศ แหลมคม ตำแหน่ง เจ้าพนักงานการเงินและบัญชี (ลจ.)
 ๕. นายฐิติกร ประจันตะเสน ตำแหน่ง ผู้ช่วยเจ้าหน้าที่การเงินและบัญชี

ตำแหน่งในกองช่าง จำนวน ๔ คน

๑. นายชยานนต์ อุปฮาด ตำแหน่ง ผู้อำนวยการกองช่าง
 ๒. นางเรวดี ดวงสุวรรณ ตำแหน่ง นายช่างโยธาชำนาญงาน
 ๓. นายชัยรัตน์ พร้อมสันเทียะ ตำแหน่ง นายช่างไฟฟ้าปฏิบัติงาน
 ๔. นายทักษิณ มีศรี ตำแหน่ง นายช่างไฟฟ้า(ลจ.)

ตำแหน่งในกองการศึกษา จำนวน ๖ คน

๑. นางบัวอาจ ไทยทอง ตำแหน่ง ครู อันดับ ค.ศ. ๒
 ๒. นางสาวศุภลักษณ์ เมืองขวา ตำแหน่ง ผู้ดูแลเด็กศูนย์เด็กเล็กบ้านห้วยค้อ
 ๓. นางสาวรัตติยา โสภา ตำแหน่ง ผู้ดูแลเด็กเล็กบ้านหนองเต่า
 ๔. นางภารณี โสเก ตำแหน่ง ผู้ดูแลเด็กเล็กบ้านหนองเต่า
 ๕. นางนระภรณ์ จงคำ ตำแหน่ง ผู้ดูแลเด็กเล็กวัดเจริญวารี
 ๖. นางสาวโชติรส บัวแสง ตำแหน่ง ผู้ดูแลเด็กเล็กบ้านห้วยไร่

(๓) ระดับการศึกษาของบุคลากร

- สูงกว่าปริญญาตรี	จำนวน	๗	คน
- ปริญญาตรี	จำนวน	๑๑	คน
- อนุปริญญา	จำนวน	๘	คน
- ปวช.	จำนวน	๑	คน
- มัธยมศึกษา	จำนวน	-	คน
- ประถมศึกษา	จำนวน	-	คน

ข. ศักยภาพของชุมชนในพื้นที่

๑) การรวมกลุ่มอาชีพของประชาชนในพื้นที่ แยกประเภทกลุ่ม

- กลุ่มอาชีพ	๒๙	กลุ่ม
- กลุ่มออมทรัพย์	๙	กลุ่ม
- กลุ่มอื่น ๆ	๑๕	กลุ่ม

๒) จุดเด่นของพื้นที่ (ที่เอื้อต่อการพัฒนาตำบล)

- กลุ่มอาชีพที่มั่นคง เกษตรผสมผสาน ผลิตภัณฑ์ไหมมัดหมี่ ประชาคมเข้มแข็ง

(๔) โอกาสการพัฒนา

๔.๑ ตำบลโนนพะยอมมีอาชีพรอง คือการทอผ้าไหม ซึ่งเป็นอาชีพที่สร้างรายได้ให้แก่ครอบครัวอย่างสม่ำเสมอและมากพอสมควรในการประกอบอาชีพดังกล่าว บางหมู่บ้านประสบปัญหาขาดแคลนเงินทุนและบางช่วงเกิดปัญหาขาดแคลนวัตถุดิบ ดังนั้น เพื่อเป็นการแก้ไขปัญหาและเพิ่มรายได้ให้แก่ครอบครัวมากขึ้น ควรมีการระดมเงินทุนหมุนเวียน และมีศูนย์จำหน่ายผ้าไหมครบวงจรขึ้น

๔.๒ เนื่องด้วยตำบลโนนพะยอมเป็นที่ตั้งของโครงการฝายชนบท ที่บ้านหนองเต่าน้อย หมู่ ๗ ซึ่งปริมาณน้ำเพื่อการเกษตรจะมีอย่างเพียงพอ ถ้ามีระบบชลประทานที่สมบูรณ์ ปัญหาการขาดแคลนน้ำ เพื่อการเกษตรและปัญหาอื่นๆ จะได้รับการแก้ไขอย่างต่อเนื่อง

๔.๓ ตำบลโนนพะยอมมีลำน้ำชีไหลผ่าน เป็นที่ตั้งของฝายชนบทและมีห้วย หนอง แก่ง บึง เหมาะที่จะ ปรับปรุงพัฒนาเป็นแหล่งท่องเที่ยวของตำบล ก่อให้เกิดรายได้ภายในชุมชน เช่น ฝายชนบท แก่งหนองห้วยบง ห้วยหางบั้งไฟ หนองปากกุดแร่

(๕) ข้อจำกัดการพัฒนา

๕.๑ ประชากรมีการศึกษาอยู่ในระดับต่ำ ขาดเงินทุนในการประกอบอาชีพ

๕.๒ ในการประกอบอาชีพเสริม ยังขาดความรู้และเทคนิคในการผลิต และการตลาด

๕.๓ ปัญหาการอพยพแรงงานนอกฤดูกาล

๗. เครื่องมืออุปกรณ์ต่างๆ

เครื่องมืออุปกรณ์ต่างๆ องค์การบริหารส่วนตำบลมีเครื่องมืออุปกรณ์สำนักงานที่ทันสมัย เช่น เครื่องใช้สำนักงาน ได้แก่ เครื่องคอมพิวเตอร์ ระบบเครือข่าย Internet ตำบล เครื่องถ่ายเอกสาร เครื่องโทรสาร โทรศัพท์ และในอนาคตจะมีการพัฒนาระบบสารสนเทศให้ทันสมัย เพื่อรองรับภารกิจ การถ่ายโอน และการเพิ่มอัตรากำลังคน ให้เพียงพอกับภารกิจที่เพิ่มมากขึ้น

๘. โครงสร้างการกำหนดส่วนราชการ

โครงสร้างขององค์การบริหารส่วนตำบลโนนพะยอม ได้กำหนดภารกิจหลักและภารกิจรอง เพื่อดำเนินการตามภารกิจที่กำหนด จึงได้มีการกำหนดส่วนราชการอยู่ ๔ ส่วน ได้แก่ สำนักงานปลัดองค์การบริหารส่วนตำบล กองคลัง กองช่าง และกองการศึกษา ศาสนา วัฒนธรรม