

## ส่วนที่ ๒

### ยุทธศาสตร์การพัฒนากองคกรปกครองส่วนท้องถิ่น

#### ๑. ความสัมพันธ์ระหว่างแผนพัฒนาระดับมหภาค

##### ๑.๑ แผนยุทธศาสตร์ชาติ ๒๐ ปี (พ.ศ. ๒๕๖๑ - ๒๕๘๐)

โดยที่รัฐธรรมนูญแห่งราชอาณาจักรไทย มาตรา ๖๕ กำหนดให้รัฐพึงจัดให้มียุทธศาสตร์ชาติเป็นเป้าหมายการพัฒนาประเทศอย่างยั่งยืน ตามหลักธรรมาภิบาลเพื่อใช้เป็นกรอบในการจัดทำแผนต่างๆให้สอดคล้องและบูรณาการกันเพื่อให้เกิดเป็นพลังผลักดันร่วมกันไปสู่เป้าหมายดังกล่าว โดยให้เป็นไปตามที่กำหนดในกฎหมายว่าด้วยการจัดทำยุทธศาสตร์ชาติ และต่อมาได้มีการตราพระราชบัญญัติการจัดทำยุทธศาสตร์ชาติ พ.ศ. ๒๕๖๐ มีผลบังคับใช้เมื่อวันที่ ๑ สิงหาคม ๒๕๖๐ โดยกำหนดให้มีการแต่งตั้งคณะกรรมการยุทธศาสตร์ชาติ เพื่อรับผิดชอบในการจัดทำร่างยุทธศาสตร์ชาติ กำหนดวิธีการการมีส่วนร่วมของประชาชนในการจัดทำร่างยุทธศาสตร์ชาติ ในการติดตาม การตรวจสอบ และการประเมินผล รวมทั้งกำหนดมาตรการส่งเสริมและสนับสนุนให้ประชาชนทุกภาคส่วนดำเนินการให้สอดคล้องกับยุทธศาสตร์ชาติ

เพื่อให้เป็นไปตามที่กำหนดในพระราชบัญญัติการจัดทำ ยุทธศาสตร์ชาติ พ.ศ. ๒๕๖๐ คณะกรรมการยุทธศาสตร์ชาติได้แต่งตั้งคณะกรรมการจัดทำยุทธศาสตร์ชาติด้านต่างๆ รวม ๖ คณะอันประกอบด้วย คณะกรรมการจัดทำยุทธศาสตร์ชาติด้านความมั่นคง คณะกรรมการจัดทำยุทธศาสตร์ชาติด้านการสร้างความสามารถในการแข่งขัน คณะกรรมการจัดทำยุทธศาสตร์ชาติด้านการพัฒนาและเสริมสร้างศักยภาพทรัพยากรมนุษย์ คณะกรรมการจัดทำยุทธศาสตร์ชาติด้านการสร้างโอกาสและความเสมอภาคทางสังคม คณะกรรมการจัดทำยุทธศาสตร์ชาติด้านการสร้างการเติบโตบนคุณภาพชีวิตที่เป็นมิตรต่อสิ่งแวดล้อม และ คณะกรรมการจัดทำยุทธศาสตร์ชาติด้านการปรับสมดุลและพัฒนาระบบการบริหารจัดการภาครัฐ เพื่อรับผิดชอบในการดำเนินการจัดทำร่างยุทธศาสตร์ชาติให้เป็นไปตามหลักเกณฑ์ วิธีการ และเงื่อนไขที่กำหนด ตลอดจนได้จัดให้มีการรับฟังความคิดเห็นของประชาชนและหน่วยงานของรัฐที่เกี่ยวข้องอย่างกว้างขวางเพื่อประกอบการพิจารณาจัดทำร่างยุทธศาสตร์ชาติตามที่กฎหมายกำหนดแล้ว

ยุทธศาสตร์ชาติ ๒๐ ปี (พ.ศ. ๒๕๖๑-๒๕๘๐) เป็นยุทธศาสตร์ชาติฉบับแรกของประเทศไทยตามรัฐธรรมนูญแห่งราชอาณาจักรไทย ซึ่งจะต้องนำไปสู่การปฏิบัติเพื่อให้ประเทศไทยบรรลุวิสัยทัศน์ “ประเทศไทยมีความมั่นคง มั่งคั่ง ยั่งยืน เป็นประเทศพัฒนาแล้ว ด้วยการพัฒนาตามหลักปรัชญาของเศรษฐกิจพอเพียง” ภายในช่วงเวลาดังกล่าว เพื่อความสุขของคนไทยทุกคน

สถานการณ์ แนวโน้ม วิสัยทัศน์ และเป้าหมายในการพัฒนาประเทศ

##### ๑. บทนำ

การพัฒนาประเทศไทยนับตั้งแต่แผนพัฒนาเศรษฐกิจและสังคมแห่งชาติ ฉบับที่ ๑ เป็นต้นมาได้ส่งผลให้ประเทศมีการพัฒนาในทุกมิติ ทั้งในด้านเศรษฐกิจที่ประเทศไทยได้รับการยกระดับเป็นประเทศในกลุ่มบนของกลุ่มประเทศระดับรายได้ปานกลาง ในด้านสังคมที่มีการพัฒนาคุณภาพชีวิตของประชาชนส่งผลให้ประเทศไทยหลุดพ้นจากการเป็นประเทศยากจน และในด้านสิ่งแวดล้อมที่ประเทศไทยมีข้อได้เปรียบในความหลากหลายเชิงนิเวศ อย่างไรก็ตาม ประเทศไทยยังมีความท้าทายต่อการพัฒนาที่สำคัญ

อาทิ อัตราการขยายตัวทางเศรษฐกิจในปี ๒๕๖๐ ที่ร้อยละ ๓.๙ ถือว่าอยู่ในระดับต่ำกว่าศักยภาพ เมื่อเทียบกับร้อยละ ๖.๐ ต่อปีในช่วงเวลาเกือบ ๖ ทศวรรษที่ผ่านมา โดยมีสาเหตุหลักจากการชะลอตัวของการลงทุนภายในประเทศและสถานการณ์เศรษฐกิจโลกที่ยังไม่ฟื้นตัวได้เต็มที่โครงสร้างเศรษฐกิจไทยที่ยังไม่สามารถขับเคลื่อนด้วยนวัตกรรมได้อย่างเต็มประสิทธิภาพภาคบริการและภาคเกษตรมีผลผลิตการผลิตในระดับต่ำ ขาดการนำเทคโนโลยีเข้ามาเพิ่มประสิทธิภาพในการผลิต ประกอบกับแรงงานไทยยังมีปัญหาเรื่องคุณภาพและสมรรถนะที่ไม่สอดคล้องกับความต้องการในการขับเคลื่อนการพัฒนาของประเทศ

นอกจากนั้น ศักยภาพและคุณภาพของประชากรไทยทุกช่วงวัยยังคงเป็นปัจจัยท้าทายสำคัญต่อการพัฒนาประเทศ แม้ว่าการเข้าถึงระบบบริการสาธารณสุข การศึกษา บริการสาธารณสุข โครงสร้างพื้นฐานต่างๆ และการคุ้มครองทางสังคมอื่น ๆ ของคนไทยมีความครอบคลุมเพิ่มมากขึ้น แต่ยังคงมีปัญหาเรื่องคุณภาพการให้บริการที่มีมาตรฐานแตกต่างกันระหว่างพื้นที่ ซึ่งเป็นหนึ่งในสาเหตุหลักที่ทำให้ประเทศไทยยังคงมีปัญหาความเหลื่อมล้ำในหลายมิติ ขณะที่ปัญหาด้านความยากจนยังคงเป็นประเด็นท้าทายในการยกระดับการพัฒนาประเทศให้ประชาชนมีรายได้สูงขึ้นและแก้ปัญหาความเหลื่อมล้ำอย่างยั่งยืน ขณะเดียวกันการวางกลยุทธ์ระยะยาวในการฟื้นฟู การใช้ และการรักษาทรัพยากรอย่างบูรณาการเพื่อการพัฒนาประเทศที่ผ่านมายังขาดความชัดเจน ส่งผลให้ทรัพยากรธรรมชาติและสิ่งแวดล้อมของประเทศยังมีปัญหาการใช้อย่างสิ้นเปลืองและเสื่อมโทรมลงอย่างรวดเร็ว

ทั้งนี้ ปัญหาดังกล่าวข้างต้นมีสาเหตุส่วนหนึ่งมาจากประสิทธิภาพการบริหารจัดการภาครัฐ การพัฒนาประเทศขาดความต่อเนื่องและความยืดหยุ่นในการตอบสนองต่อความต้องการและปัญหาของประชาชน ขณะที่ความมั่นคงภายในประเทศยังมีหลายประเด็นที่ต้องเสริมสร้างให้เกิดความเข้มแข็ง ลดความขัดแย้งทางความคิดและอุดมการณ์ที่มีรากฐานมาจากความเหลื่อมล้ำ ความไม่เสมอภาค การขาดความเชื่อมั่นในกระบวนการยุติธรรม และปัญหาการขาดเสถียรภาพทางการเมืองตลอดจนส่งเสริมคนในชาติให้ยึดมั่นสถาบันหลักเป็นศูนย์รวมจิตใจให้เกิดความรักและความสามัคคี

ในขณะเดียวกัน การเปลี่ยนแปลงโครงสร้างประชากรที่มีสัดส่วนประชากรวัยแรงงานและวัยเด็กที่ลดลงและประชากรสูงอายุที่เพิ่มขึ้นอย่างต่อเนื่อง จะเป็นปัจจัยเสี่ยงสำคัญที่จะทำให้การพัฒนาประเทศในมิติต่าง ๆ มีความท้าทายมากขึ้น ทั้งในส่วนของเสถียรภาพทางการเงินการคลังของประเทศในการจัดสวัสดิการเพื่อดูแลผู้สูงอายุที่เพิ่มสูงขึ้น การลงทุนและการออม การเจริญเติบโตทางเศรษฐกิจของประเทศ ความมั่นคงทางสังคม การบริหารจัดการทรัพยากรธรรมชาติอย่างยั่งยืนซึ่งจะเป็นประเด็นท้าทายต่อการขับเคลื่อนประเทศไปสู่การเป็นประเทศพัฒนาแล้ว

## **๒. ปัจจัยและแนวโน้มที่คาดว่าจะส่งผลต่อการพัฒนาประเทศ**

แม้ว่าประเทศไทยจะมีตำแหน่งที่ตั้งที่สามารถเป็นศูนย์กลางในการเชื่อมโยงในภูมิภาค และเป็นประตูสู่เอเชีย แต่การที่มีอาณาเขตติดกับประเทศเพื่อนบ้านหลายประเทศ ทำให้ปัญหาด้านเขตแดนกับประเทศเพื่อนบ้านยังคงเป็นความท้าทายด้านความมั่นคงในอนาคต นอกจากนี้ ประเทศไทยยังคงต้องให้ความสำคัญกับปัญหาด้านความมั่นคงอื่น ๆ ที่มีความซับซ้อน ละเอียดอ่อน และมีความเชื่อมโยงกันหลายมิติ ที่อาจเป็นประเด็นท้าทายต่อการสร้างบรรยากาศความไว้วางใจระหว่างรัฐกับประชาชนและระหว่างประชาชนกับประชาชน ซึ่งรวมถึงการสร้างสามัคคีของคนในชาติที่จะนำไปสู่การแก้ปัญหาความขัดแย้งระหว่างกลุ่มประชากรไทยที่มีแนวคิดและความเชื่อที่แตกต่างกันอย่างยั่งยืนนอกจากนี้ การขยายอิทธิพลและการเพิ่มบทบาทของประชาคมมหาอำนาจ ที่อาจก่อให้เกิดการเปลี่ยนแปลงไปสู่ระบบหลายขั้วอำนาจ หรือเกิดการย้ายขั้วอำนาจทางเศรษฐกิจ ซึ่งอาจส่งผลกระทบต่อเสถียรภาพทางเศรษฐกิจของประเทศในอนาคต ขณะที่องค์กรที่ไม่ใช่รัฐ อาทิ องค์กรระหว่างประเทศ และบริษัทข้ามชาติ จะมีบทบาทมากขึ้นในการกำหนดกฎ ระเบียบ ทิศทาง

ความสัมพันธ์และมาตรฐานสากลต่างๆ ทั้งในด้านความมั่นคง และเศรษฐกิจ รวมทั้งการรวมกลุ่มเศรษฐกิจและการเปิดเสรีในภูมิภาคที่นำไปสู่ความเชื่อมโยงในทุกระบบ อาจก่อให้เกิดความเสี่ยงด้านอาชญากรรมข้ามชาติและเศรษฐกิจนอกระบบ รวมทั้งปัญหาเสพติด การค้ำมนุษย์ และการลักลอบเข้าเมือง

ในทางกลับกัน ความเปลี่ยนแปลงจากโลกาภิวัตน์และความก้าวหน้าทางวิทยาศาสตร์และเทคโนโลยีที่ได้รับการพัฒนาอย่างก้าวกระโดดจะก่อให้เกิดนวัตกรรมอย่างพลิกผัน อาทิ เทคโนโลยีปัญญาประดิษฐ์ อินเทอร์เน็ตในทุกสิ่ง การวิเคราะห์ข้อมูลขนาดใหญ่ หุ่นยนต์และโดรน เทคโนโลยีพันธุกรรมสมัยใหม่ และเทคโนโลยีทางการเงิน ซึ่งตัวอย่างแนวโน้มการพัฒนาเทคโนโลยีอย่างก้าวกระโดดเหล่านี้ คาดว่าจะเป็นปัจจัยสนับสนุนหลักที่ช่วยทำให้เศรษฐกิจโลกและเศรษฐกิจไทยมีแนวโน้มที่จะกลับมาขยายตัวได้เข้มแข็งขึ้น แนวโน้มสำคัญที่จำเป็นต้องมีการติดตามอย่างใกล้ชิด อาทิ การรวมกลุ่มทางการค้าและการลงทุนที่จะมีความหลากหลายเพิ่มมากขึ้น การแข่งขันที่คาดว่าจะรุนแรงขึ้นในการเพิ่มผลิตภาพและสร้างความหลากหลายของสินค้าและบริการที่ตอบโจทย์รูปแบบชีวิตใหม่ๆ

นอกจากนั้น ประเทศไทยคาดว่าจะเข้าสู่การเป็นสังคมสูงวัยระดับสุดยอดในปี ๒๕๗๔ จะก่อให้เกิดโอกาสใหม่ๆ ในการตอบสนองความต้องการของกลุ่มผู้บริโภคนสูงวัยที่มีสัดส่วนเพิ่มขึ้นอย่างต่อเนื่อง รวมทั้งการคาดการณ์ว่าครอบครัวไทยจะมีขนาดเล็กลงและมีรูปแบบที่หลากหลายมากขึ้นประชากรในประเทศไทยจะมีช่วงอายุที่แตกต่างกันและจะมีกลุ่มคนช่วงอายุใหม่ๆ เพิ่มขึ้น ซึ่งจะส่งผลกระทบต่อทัศนคติและพฤติกรรมที่แตกต่างกัน ดังนั้น การเตรียมความพร้อมของประชากรให้มีคุณภาพและการนำเทคโนโลยีที่เหมาะสมมาใช้ในการผลิตและการบริการของประเทศจะเป็นความท้าทายสำคัญในระยะต่อไป

ในขณะเดียวกัน โครงสร้างประชากรที่เข้าสู่สังคมสูงวัย อาจทำให้เกิดความต้องการแรงงานต่างชาติเพิ่มมากขึ้นเพื่อทดแทนจำนวนแรงงานไทยที่ลดลง ซึ่งปัจจัยด้านการเปิดเสรีในภูมิภาคและความก้าวหน้าของการพัฒนาระบบคมนาคมขนส่งในภูมิภาคจะทำให้การเคลื่อนย้ายแรงงานและการย้ายถิ่นมีความสะดวกมากขึ้น และเป็นปัจจัยสำคัญที่จะทำให้เกิดการเคลื่อนย้ายประชากรเข้าออกประเทศเพิ่มขึ้น โดยเฉพาะในกลุ่มประชากรที่มีศักยภาพซึ่งมีแนวโน้มในการเคลื่อนย้ายไปเรียนหรือทำงานในทั่วทุกมุมโลกสูงขึ้น ทั้งนี้ การย้ายถิ่นส่วนใหญ่มีวัตถุประสงค์เพื่อแสวงหาโอกาสทางเศรษฐกิจที่ดีขึ้น จึงอาจจะเป็นไปได้ที่ประเทศไทยจะยังคงเป็นประเทศผู้รับของประชากรจากประเทศเพื่อนบ้านขณะที่ประชากรไทย โดยเฉพาะแรงงานทักษะอาจมีแรงจูงใจในการย้ายถิ่นไปยังประเทศที่มีระดับการพัฒนาที่ดีกว่า อาจทำให้การแย่งชิงแรงงานมีความรุนแรงมากขึ้น ซึ่งจะยิ่งทำให้เกิดความเสี่ยงต่อการเจริญเติบโตทางเศรษฐกิจและการเปลี่ยนแปลงของบริบทสังคมไทย

นอกจากนี้ ผลกระทบจากการเปลี่ยนแปลงสภาพภูมิอากาศคาดว่าจะมีความรุนแรงมากขึ้นทั้งในเชิงความผันผวน ความถี่ และขอบเขตที่กว้างขวางมากขึ้น ซึ่งจะสร้างความเสียหายต่อชีวิตและทรัพย์สิน ระบบโครงสร้างพื้นฐานที่จำเป็น ตลอดจนระบบผลิตทางการเกษตรที่สัมพันธ์ต่อเนื่องกับความมั่นคงด้านอาหารและน้ำ ขณะที่ระบบนิเวศต่างๆ มีแนวโน้มเสื่อมโทรมลง และมีความเป็นไปได้ค่อนข้างสูงในการสูญเสียความสามารถในการรองรับความต้องการของมนุษย์ได้อย่างมีประสิทธิภาพอย่างไรก็ดี ระดับความรุนแรงของผลกระทบอันเกิดจากการเปลี่ยนแปลงภูมิอากาศโลกและความเสื่อมโทรมของระบบนิเวศต่าง ๆ ดังกล่าวที่แต่ละประเทศจะต้องเผชิญจะมีความแตกต่างกัน ทำให้การเป็นสังคมสีเขียว การรักษาและบริหารจัดการทรัพยากรธรรมชาติและสิ่งแวดล้อมอย่างบูรณาการจะได้รับความสำคัญและความสนใจจากนานาประเทศรวมทั้งประเทศไทยเพิ่มมากขึ้น พลังงานทดแทนและพลังงานทางเลือก รวมถึงการสร้างสมดุลความมั่นคงด้านพลังงานและอาหารมีแนวโน้มที่จะมีความสำคัญเพิ่มมากขึ้นกฎระเบียบและ

ข้อตกลงด้านสิ่งแวดล้อมจะมีความเข้มข้นและเข้มงวดขึ้น โดยกรอบการพัฒนาตามข้อตกลงระหว่างประเทศต่างๆ ที่สำคัญ เช่น เป้าหมายการพัฒนาที่ยั่งยืน และบันทึกความตกลงปารีสจะได้รับนำไปปฏิบัติอย่างจริงจังมากยิ่งขึ้น

แนวโน้มเหล่านี้จะก่อให้เกิดความท้าทายต่อการพัฒนาประเทศในหลายมิติ ทั้งในส่วนของการทำงานและอาชีพ สาขาการผลิตและบริการใหม่ๆ ความมั่นคงของประเทศอันเกิดจากภัยคุกคามและความเสี่ยงด้านอื่นๆ ที่ซับซ้อนขึ้น อาชญากรรมไซเบอร์ รูปแบบการก่อสงครามที่ใช้เทคโนโลยีเป็นเครื่องมือ การเคลื่อนย้ายอย่างเสรีและรวดเร็วของผู้คน เงินทุน ข้อมูลข่าวสาร องค์ความรู้ เทคโนโลยี และสินค้าและบริการ การปรับตัวต่อการเปลี่ยนแปลงสภาพภูมิอากาศที่รวดเร็วและคาดการณ์ได้ยาก การเกิดขึ้นของโรคระบาด และโรคอุบัติใหม่ที่จะส่งผลให้การเฝ้าระวังด้านการสาธารณสุขในประเทศมีความสำคัญมากขึ้น อาจนำไปสู่ปัญหาความเหลื่อมล้ำที่ทวีความรุนแรงมากขึ้นได้ หากไม่มีมาตรการที่มีประสิทธิภาพในการป้องกันและรองรับผลกระทบต่างๆ ที่คาดว่าจะเกิดขึ้น ซึ่งรวมถึงการเตรียมความพร้อมเพื่อรองรับการเปลี่ยนแปลงทางเทคโนโลยีและนวัตกรรมแบบพลิกผันที่จะเกิดขึ้นอย่างรวดเร็วโดยเฉพาะอย่างยิ่งหากการเข้าถึงเทคโนโลยี โครงสร้างพื้นฐาน และองค์ความรู้สมัยใหม่มีระดับความแตกต่างกันระหว่างกลุ่มประชากรต่างๆ โดยการเปลี่ยนแปลงทางเทคโนโลยีและนวัตกรรมดังกล่าวจะส่งผลกระทบต่อทั้งการทำงานและอาชีพที่จะมีรูปแบบและลักษณะงานที่เปลี่ยนไป มีความต้องการแรงงานที่มีสมรรถนะสูงเพิ่มมากขึ้น หลายอาชีพอาจหายไปจากตลาดงานในปัจจุบันและบางอาชีพจะถูกทดแทนด้วยระบบอัตโนมัติ โดยเฉพาะอาชีพที่ต้องการทักษะระดับต่ำ ก่อให้เกิดความเสี่ยงต่อความมั่นคงและคุณภาพชีวิตของประชาชนที่ปรับตัวไม่ทันหรือขาดความรู้และทักษะที่ทันกับยุคสมัยที่เปลี่ยนแปลงไปกระแสโลกาภิวัตน์ที่จะทำให้เกิดการพัฒนาขยายความเป็นเมือง วิถีชีวิตที่เปลี่ยนไปอย่างรวดเร็ว รวมทั้งการเปลี่ยนแปลงทางสภาพภูมิอากาศที่อาจจะมีผลกระทบรุนแรงมากยิ่งขึ้น ซึ่งปัจจัยทั้งหมดดังกล่าวจะส่งผลกระทบต่อปัญหาความยากจนและความเหลื่อมล้ำของประเทศมีความซับซ้อนมากยิ่งขึ้น

จากปัจจัยและแนวโน้มที่คาดว่าจะส่งผลต่อการขับเคลื่อนการพัฒนาประเทศในมิติต่างๆข้างต้น เห็นได้ว่าบริบทและสภาพแวดล้อมทั้งภายในและภายนอกประเทศมีแนวโน้มที่จะเปลี่ยนแปลงอย่างรวดเร็ว มีพลวัตสูง และมีความซับซ้อนหลากหลายมิติ ซึ่งจะส่งผลกระทบต่ออนาคตการพัฒนาประเทศอย่างมาก ดังนั้น การพัฒนาประเทศจึงจำเป็นต้องมียุทธศาสตร์การพัฒนาที่ครอบคลุมทุกมิติและทุกด้าน การพัฒนาที่เกี่ยวข้อง มีความร่วมมือในลักษณะประชารัฐจากภาคส่วนต่างๆ ในรูปแบบของหุ้นส่วนการพัฒนาที่เป็นการทำงานอย่างบูรณาการ เนื่องจากทุกมิติการพัฒนามีความเกี่ยวข้องซึ่งกันและกัน โดยประเทศไทยจำเป็นต้องมีทรัพยากรมนุษย์ที่มีคุณภาพ มีความรู้ สมรรถนะ และทักษะที่สอดคล้องกับการเปลี่ยนแปลงต่างๆ สามารถรู้เท่าทันและปรับตัวให้สามารถดำเนินชีวิตได้อย่างมีความสุข มีอาชีพที่มั่นคง สร้างรายได้ ท่ามกลางความเปลี่ยนแปลงกฎเกณฑ์และกติกาใหม่ๆ และมาตรฐานที่สูงขึ้น โดยเฉพาะในโลกที่มีการเปลี่ยนแปลงอย่างรวดเร็วซึ่งจำเป็นต้องมีการพัฒนาระบบและปัจจัยส่งเสริมต่าง ๆ ที่เกี่ยวข้องไปพร้อมกัน ทั้งในส่วนของระบบการเรียนการสอน และการพัฒนาทักษะฝีมือที่สอดคล้องกันกับการพัฒนาของคนในแต่ละช่วงวัย ระบบบริการสาธารณะ โครงสร้างพื้นฐาน รวมทั้งการให้ความสำคัญกับการส่งเสริมเทคโนโลยีและนวัตกรรม เพื่อให้ประเทศไทยสามารถยกระดับเป็นเจ้าของเทคโนโลยีและนวัตกรรมก้าวทันโลก จากการต่อยอดการพัฒนาบนพื้นฐานนโยบายไทยแลนด์ ๔.๐ ส่งผลให้เกิดการสร้างห่วงโซ่มูลค่าทางเศรษฐกิจในทั้งภาคอุตสาหกรรม ภาคเกษตรและภาคบริการ กระจายผลประโยชน์จากการพัฒนา ลดปัญหาความเหลื่อมล้ำ และนำไปสู่การเสริมสร้างคุณภาพชีวิตของประชาชนทุกภาคส่วน

นอกจากนี้ ประเทศไทยต้องให้ความสำคัญกับการสร้างสมดุลความมั่นคงด้านพลังงานและอาหาร การรักษาไว้ซึ่งความหลากหลายเชิงนิเวศ การส่งเสริมการดำเนินชีวิตและธุรกิจ และการพัฒนาและขยายความเป็นเมืองที่เติบโตอย่างต่อเนื่องที่เป็นมิตรต่อสิ่งแวดล้อม พร้อมกับการมีข้อกำหนดของรูปแบบและกฎเกณฑ์ที่เกี่ยวข้องกับลักษณะการใช้พื้นที่ที่ชัดเจน ขณะที่การพัฒนาโครงสร้างพื้นฐานและระบบโลจิสติกส์ กฎหมาย ระบบภาษีต้องมีกลยุทธ์การพัฒนาที่สามารถอำนวยความสะดวกและส่งเสริมให้ประเทศมีศักยภาพการแข่งขันที่สูงขึ้น และสามารถใช้จุดแข็งในเรื่องตำแหน่งที่ตั้งทางภูมิศาสตร์ของประเทศให้เกิดประโยชน์ต่อการพัฒนาประเทศมากขึ้น รวมทั้งให้ความสำคัญของการรวมกลุ่มความร่วมมือกับนานาประเทศในระดับภูมิภาคและระดับโลก เพื่อกระชับและสร้างสัมพันธ์ไมตรี เสริมสร้างความสัมพันธ์ทางการทูต ซึ่งจะก่อให้เกิดการสร้างพลังทางเศรษฐกิจและรักษาความมั่นคงของประเทศ โดยจำเป็นต้องสร้างความพร้อมในการที่จะยกระดับมาตรฐานและมีการปฏิบัติให้เป็นไปตามระเบียบกติกาสากลในด้านต่างๆ ขณะเดียวกันประเทศไทยจำเป็นต้องเร่งให้มีการปฏิรูประบบราชการและการเมืองเพื่อให้เกิดการบริหารราชการที่ดีและมีเสถียรภาพทางการเมือง มีการส่งเสริมคนในชาติให้ยึดมั่นสถาบันหลักเป็นศูนย์รวมจิตใจเพื่อให้เกิดความรักความสามัคคี และลดความขัดแย้งภายในประเทศ โดยที่นโยบายการพัฒนาต่างๆ จำเป็นต้องคำนึงถึงความสอดคล้องกับโครงสร้างและลักษณะพฤติกรรมของประชากรที่อาจจะมีความแตกต่างจากปัจจุบันมากขึ้น

ดังนั้น ภายใต้เงื่อนไขโครงสร้างประชากร โครงสร้างเศรษฐกิจ สภาพสังคม สภาพภูมิอากาศสิ่งแวดล้อม และปัจจัยการพัฒนาต่างๆ ที่เกี่ยวข้อง ส่งผลให้ประเทศไทยจำเป็นต้องมีการวางแผนการพัฒนาที่รอบคอบและครอบคลุม อย่างไรก็ตาม หลายประเด็นพัฒนาเป็นเรื่องที่ต้องใช้ระยะเวลาในการดำเนินงานเพื่อให้เกิดการปรับตัวซึ่งจะต้องหยั่งรากลึกลงไปถึงการเปลี่ยนแปลงในเชิงโครงสร้างการขับเคลื่อนการพัฒนาให้ประเทศเจริญก้าวหน้าไปในอนาคตจึงจำเป็นต้องกำหนดวิสัยทัศน์ในระยะยาวที่ต้องบรรลุ พร้อมทั้งแนวยุทธศาสตร์หลักในด้านต่างๆ เพื่อเป็นกรอบในการขับเคลื่อนการพัฒนาอย่างบูรณาการบนพื้นฐานประชาธิปไตยเพื่อยกระดับจุดแข็งและจุดเด่นของประเทศ และปรับปรุงแก้ไขจุดอ่อนและจุดด้อยต่างๆ อย่างเป็นระบบ โดยยุทธศาสตร์ชาติจะเป็นเป้าหมายใหญ่ในการขับเคลื่อนประเทศ และถ่ายทอดไปสู่แผนในระดับอื่น ๆ เพื่อนำไปสู่การปฏิบัติทั้งในระดับยุทธศาสตร์ ภารกิจและพื้นที่ ซึ่งรวมถึงพื้นที่พิเศษต่างๆ อาทิ เขตเศรษฐกิจพิเศษชายแดน เขตพัฒนาพิเศษภาคตะวันออกเพื่อการพัฒนาประเทศสามารถดำเนินการได้อย่างมั่นคง มั่งคั่ง และ ยั่งยืน

### ๓. วิสัยทัศน์ประเทศไทย

**“ประเทศไทยมีความมั่นคง มั่งคั่ง ยั่งยืน เป็นประเทศพัฒนาแล้ว ด้วยการพัฒนาตามหลักปรัชญาของเศรษฐกิจพอเพียง”** หรือเป็นคติพจน์ประจำชาติว่า “มั่นคง มั่งคั่ง ยั่งยืน” เพื่อสนองต่อผลประโยชน์แห่งชาติ อันได้แก่ การมีเอกราช อธิปไตย การดำรงอยู่อย่างมั่นคง และยั่งยืนของสถาบันหลักของชาติ และประชาชนจากภัยคุกคามทุกรูปแบบ การอยู่ร่วมกันในชาติอย่างสันติสุขเป็นปึกแผ่น มีความมั่นคงทางสังคม ท่ามกลางพหุสังคมและการมีเกียรติและศักดิ์ศรีของความเป็นมนุษย์ความเจริญเติบโตของชาติ ความเป็นธรรมและความอยู่ดีมีสุขของประชาชน ความยั่งยืนของฐานทรัพยากรธรรมชาติสิ่งแวดล้อม ความมั่นคงทางพลังงานและอาหาร ความสามารถในการรักษาผลประโยชน์ของชาติภายใต้การเปลี่ยนแปลงของสภาวะแวดล้อมระหว่างประเทศ และการอยู่ร่วมกันอย่างสันติประสานสอดคล้องกันด้านความมั่นคงในประชาคมอาเซียนและประชาคมโลกอย่างมีเกียรติและศักดิ์ศรี

ความมั่นคง หมายถึง การมีความมั่นคงปลอดภัยจากภัยและการเปลี่ยนแปลงทั้งภายในประเทศและภายนอกประเทศในทุกระดับ ทั้งระดับประเทศ สังคม ชุมชน ครัวเรือน และปัจเจกบุคคล และ

มีความมั่นคงในทุกมิติ ทั้งมิติทางการทหาร เศรษฐกิจ สังคม สิ่งแวดล้อม และการเมือง เช่น ประเทศมีความมั่นคงในเอกราชและอธิปไตย มีการปกครองระบอบประชาธิปไตยที่มีพระมหากษัตริย์ทรงเป็นประมุข สถาบันชาติ ศาสนา พระมหากษัตริย์มีความเข้มแข็งเป็นศูนย์กลางและเป็นที่ยึดเหนี่ยวจิตใจของประชาชน มีระบบการเมืองที่มั่นคงเป็นกลไกที่นำไปสู่การบริหารประเทศที่ต่อเนื่องและโปร่งใสตามหลักธรรมาภิบาล สังคมมีความปรองดองและความสามัคคี สามารถผนึกกำลังเพื่อพัฒนาประเทศ ชุมชนมีความเข้มแข็ง ครอบครัวมีความอบอุ่น ประชาชนมีความมั่นคงในชีวิต มีงานและรายได้ที่มั่นคงพอเพียงกับการดำรงชีวิต มีการออมสำหรับวัยเกษียณ ความมั่นคงของอาหาร พลังงาน และน้ำ มีที่อยู่อาศัยและความปลอดภัยในชีวิตทรัพย์สิน

**ความมั่งคั่ง** หมายถึง ประเทศไทยมีการขยายตัวของเศรษฐกิจอย่างต่อเนื่องและมีความยั่งยืนจนเข้าสู่กลุ่มประเทศรายได้สูง ความเหลื่อมล้ำของการพัฒนาลดลง ประชากรมีความอยู่ดีมีสุขได้รับผลประโยชน์จากการพัฒนาอย่างเท่าเทียมกันมากขึ้น และมีการพัฒนาอย่างทั่วถึงทุกภาคส่วนมีคุณภาพชีวิตตามมาตรฐานขององค์การสหประชาชาติ ไม่มีประชาชนที่อยู่ในภาวะความยากจนเศรษฐกิจในประเทศมีความเข้มแข็ง ขณะเดียวกันต้องมีความสามารถในการแข่งขันกับประเทศต่างๆทั้งในตลาดโลกและตลาดภายในประเทศเพื่อให้สามารถสร้างรายได้ทั้งจากภายในและภายนอกประเทศตลอดจนมีการสร้างฐานเศรษฐกิจและสังคมแห่งอนาคต เพื่อให้สอดคล้องกับบริบทการพัฒนาที่เปลี่ยนแปลงไป และประเทศไทยมีบทบาทที่สำคัญในเวทีโลก และมีความสัมพันธ์ทางเศรษฐกิจและการค้าอย่างแน่นแฟ้นกับประเทศในภูมิภาคเอเชีย เป็นจุดสำคัญของการเชื่อมโยงในภูมิภาค ทั้งการคมนาคมขนส่ง การผลิต การค้า การลงทุน และการทำธุรกิจ เพื่อให้เป็นพลังในการพัฒนา นอกจากนี้ยังมีความสมบูรณ์ในทุนที่สามารถสร้างการพัฒนาต่อเนื่องไปได้ ได้แก่ ทุนมนุษย์ ทุนทางปัญญา ทุนทางการเงิน ทุนที่เป็นเครื่องมือเครื่องจักร ทุนทางสังคม และทุนทรัพยากรธรรมชาติและสิ่งแวดล้อม

**ความยั่งยืน** หมายถึง การพัฒนาที่สามารถสร้างความเจริญ รายได้ และคุณภาพชีวิตของประชาชนให้เพิ่มขึ้นอย่างต่อเนื่อง ซึ่งเป็นการเจริญเติบโตของเศรษฐกิจที่อยู่บนหลักการใช้ การรักษาและการฟื้นฟูฐานทรัพยากรธรรมชาติอย่างยั่งยืน ไม่ใช่ทรัพยากรธรรมชาติจนเกินพอดี ไม่สร้างมลภาวะต่อสิ่งแวดล้อมจนเกินความสามารถในการรองรับและเยียวยาของระบบนิเวศ การผลิตและการบริโภคเป็นมิตรกับสิ่งแวดล้อม และสอดคล้องกับเป้าหมายการพัฒนาที่ยั่งยืน ทรัพยากรธรรมชาติมีความอุดมสมบูรณ์มากขึ้นและสิ่งแวดล้อมมีคุณภาพดีขึ้น คนมีความรับผิดชอบต่อสังคม มีความเอื้ออาทร เสียสละเพื่อผลประโยชน์ส่วนรวม รัฐบาลมีนโยบายที่มุ่งประโยชน์ส่วนรวมอย่างยั่งยืนและให้ความสำคัญกับการมีส่วนร่วมของประชาชน และทุกภาคส่วนในสังคมยึดถือและปฏิบัติตามหลักปรัชญาของเศรษฐกิจพอเพียงเพื่อการพัฒนาอย่างสมดุล มีเสถียรภาพ และยั่งยืน

โดยมีเป้าหมายการพัฒนาประเทศ คือ **“ประเทศชาติมั่นคง ประชาชนมีความสุข เศรษฐกิจพัฒนาอย่างต่อเนื่อง สังคมเป็นธรรม ฐานทรัพยากรธรรมชาติยั่งยืน”** โดยยกระดับศักยภาพของประเทศในหลากหลายมิติ พัฒนาคมนในทุกมิติและในทุกช่วงวัยให้เป็นคนดี เก่ง และมีคุณภาพ สร้างโอกาสและความเสมอภาคทางสังคม สร้างการเติบโตบนคุณภาพชีวิตที่เป็นมิตรกับสิ่งแวดล้อม และมีภาครัฐของประชาชนเพื่อประชาชนและประโยชน์ส่วนรวม โดยการประเมินผลการพัฒนาตามยุทธศาสตร์ชาติ ประกอบด้วย

- ๑) ความอยู่ดีมีสุขของคนไทยและสังคมไทย
- ๒) ชีตความสามารถในการแข่งขัน การพัฒนาเศรษฐกิจ และการกระจายรายได้
- ๓) การพัฒนาทรัพยากรมนุษย์ของประเทศ
- ๔) ความเท่าเทียมและความเสมอภาคของสังคม
- ๕) ความหลากหลายทางชีวภาพ คุณภาพสิ่งแวดล้อม และความยั่งยืนของทรัพยากรธรรมชาติ
- ๖) ประสิทธิภาพการบริหารจัดการและการเข้าถึงการให้บริการของภาครัฐ

## ๔. ประเด็นยุทธศาสตร์ชาติ

### ๔.๑ ยุทธศาสตร์ชาติด้านความมั่นคง

- (๑) การรักษาความสงบภายในประเทศ
- (๒) การป้องกันและแก้ไขปัญหาที่มีผลกระทบต่อความมั่นคง
- (๓) การพัฒนาศักยภาพของประเทศให้พร้อมเผชิญภัยคุกคามที่กระทบต่อความมั่นคงของชาติ
- (๔) การบูรณาการความร่วมมือด้านความมั่นคงกับอาเซียนและนานาชาติ รวมถึงองค์กรภาครัฐและที่มีใช้ภาครัฐ
- (๕) การพัฒนากลไกการบริหารจัดการความมั่นคงแบบองค์รวม

### ๔.๒ ยุทธศาสตร์ชาติด้านการสร้างความสามารถในการแข่งขัน

- (๑) การเกษตรสร้างมูลค่า
- (๒) อุตสาหกรรมและบริการแห่งอนาคต
- (๓) สร้างความหลากหลายด้านการท่องเที่ยว
- (๔) โครงสร้างพื้นฐาน เชื่อมไทย เชื่อมโลก
- (๕) พัฒนาเศรษฐกิจบนพื้นฐานผู้ประกอบการยุคใหม่

### ๔.๓ ยุทธศาสตร์ชาติด้านการพัฒนาและเสริมสร้างศักยภาพทรัพยากรมนุษย์

- (๑) การปรับเปลี่ยนค่านิยมและวัฒนธรรม
- (๒) การพัฒนาคุณภาพคนตลอดช่วงชีวิต
- (๓) ปฏิรูปกระบวนการเรียนรู้ที่ตอบสนองต่อการเปลี่ยนแปลงในศตวรรษที่ ๒๑
- (๔) การตระหนักถึงพหุปัญญาของมนุษย์ที่หลากหลาย
- (๕) การเสริมสร้างให้คนไทยมีสุขภาวะที่ดี
- (๖) การสร้างสภาพแวดล้อมที่เอื้อต่อการพัฒนาและเสริมสร้างศักยภาพทรัพยากรมนุษย์
- (๗) การเสริมสร้างศักยภาพการกีฬาในการสร้างคุณค่าทางสังคมและพัฒนาประเทศ

### ๔.๔ ยุทธศาสตร์ชาติด้านการสร้างโอกาสและความเสมอภาคทางสังคม

- (๑) การลดความเหลื่อมล้ำ สร้างความเป็นธรรมในทุกมิติ
- (๒) การกระจายศูนย์กลางความเจริญทางเศรษฐกิจ สังคม และเทคโนโลยี
- (๓) การเสริมสร้างพลังทางสังคม
- (๔) การเพิ่มขีดความสามารถของชุมชนท้องถิ่นในการพัฒนา การพึ่งตนเองและการจัดการตนเอง

### ๔.๕ ยุทธศาสตร์ชาติด้านการสร้างการเติบโตบนคุณภาพชีวิตที่เป็นมิตรกับสิ่งแวดล้อม

- (๑) สร้างการเติบโตอย่างยั่งยืนบนสังคมเศรษฐกิจสีเขียว
- (๒) สร้างการเติบโตอย่างยั่งยืนบนสังคมเศรษฐกิจภาคทะเล
- (๓) สร้างการเติบโตอย่างยั่งยืนบนสังคมที่เป็นมิตรต่อสภาพภูมิอากาศ
- (๔) พัฒนาพื้นที่เมือง ชนบท เกษตรกรรมและอุตสาหกรรมเชิงนิเวศ มุ่งเน้นความเป็นเมืองที่เติบโตอย่างต่อเนื่อง
- (๕) พัฒนาความมั่นคงน้ำ พลังงาน และเกษตรที่เป็นมิตรต่อสิ่งแวดล้อม
- (๖) ยกระดับกระบวนการทัศน์เพื่อกำหนดอนาคตประเทศ

#### ๔.๖ ยุทธศาสตร์ชาติด้านการปรับสมดุลและพัฒนาระบบการบริหารจัดการภาครัฐ

- (๑) ภาครัฐที่ยึดประชาชนเป็นศูนย์กลาง ตอบสนองความต้องการ และให้บริการอย่างสะดวกรวดเร็ว โปร่งใส
- (๒) ภาครัฐบริหารงานแบบบูรณาการโดยมียุทธศาสตร์ชาติเป็นเป้าหมายและเชื่อมโยงการพัฒนาในทุกระดับ ทุกประเด็น ทุกภารกิจ และทุกพื้นที่
- (๓) ภาครัฐมีขนาดเล็กกะทัดรัด เหมาะสมกับภารกิจ ส่งเสริมให้ประชาชนและทุกภาคส่วนมีส่วนร่วมในการพัฒนาประเทศ
- (๔) ภาครัฐมีความทันสมัย
- (๕) บุคลากรภาครัฐเป็นคนดีและเก่ง ยึดหลักคุณธรรม จริยธรรม มีจิตสำนึก มีความสามารถสูง มุ่งมั่น และเป็นมืออาชีพ
- (๖) ภาครัฐมีความโปร่งใส ปลอดการทุจริตและประพฤติมิชอบ
- (๗) กฎหมายมีความสอดคล้องเหมาะสมกับบริบทต่าง ๆ และมีเท่าที่จำเป็น
- (๘) กระบวนการยุติธรรมเคารพสิทธิมนุษยชนและปฏิบัติต่อประชาชนโดยเสมอภาค

#### ๑.๒ แผนพัฒนาเศรษฐกิจและสังคมแห่งชาติ ฉบับที่ ๑๒ (พ.ศ. ๒๕๖๐ – ๒๕๖๔)

##### ๑.๒ แผนพัฒนาเศรษฐกิจและสังคมแห่งชาติ ฉบับที่ ๑๒ (พ.ศ. ๒๕๖๐ – ๒๕๖๔)

แผนพัฒนาเศรษฐกิจและสังคมแห่งชาติ ฉบับที่ ๑๒ (พ.ศ. ๒๕๖๐ – ๒๕๖๔) ได้จัดทำขึ้นในช่วงเวลาของการปฏิรูปประเทศและสถานการณ์โลกที่เปลี่ยนแปลงอย่างรวดเร็วและเชื่อมโยงกันใกล้ชิดกันมากขึ้น โดยได้น้อมนำหลัก “ปรัชญาของเศรษฐกิจพอเพียง” มาเป็นปรัชญานาทางในการพัฒนาประเทศต่อเนื่องจากแผนพัฒนาฯ ฉบับที่ ๙-๑๑ เพื่อเสริมสร้างภูมิคุ้มกันและช่วยให้สังคมไทยสามารถยืนหยัดอยู่ได้อย่างมั่นคง เกิดภูมิคุ้มกัน และมีการบริหารจัดการความเสี่ยงอย่างเหมาะสม ส่งผลให้การพัฒนาประเทศสู่ความสมดุลและยั่งยืน

ในการจัดทำแผนพัฒนาฯ ฉบับที่ ๑๒ ครั้งนี้ สำนักงานคณะกรรมการพัฒนาการเศรษฐกิจและสังคมแห่งชาติ (สศช.) ได้จัดทำบนพื้นฐานของกรอบยุทธศาสตร์ชาติ ๒๐ ปี (พ.ศ. ๒๕๖๐ – ๒๕๗๙) ซึ่งเป็นแผนหลักของการพัฒนาประเทศ และเป้าหมายการพัฒนาที่ยั่งยืน (Sustainable Development Goals: SDGs) รวมทั้งการปรับโครงสร้างประเทศไทยไปสู่ประเทศไทย ๔.๐ ตลอดจนประเด็นการปฏิรูปประเทศ นอกจากนั้น ได้ให้ความสำคัญกับการมีส่วนร่วมของภาคีการพัฒนาทุกภาคส่วน ทั้งในระดับกลุ่มอาชีพ ระดับภาค และระดับประเทศในทุกขั้นตอนของแผนฯ อย่างกว้างขวางและต่อเนื่อง เพื่อร่วมกันกำหนดวิสัยทัศน์และ ทิศทางการพัฒนาประเทศ รวมทั้งร่วมจัดหารายละเอียดยุทธศาสตร์ของแผนฯ เพื่อมุ่งสู่ “ความมั่นคง มั่งคั่ง และยั่งยืน”

การพัฒนาประเทศในระยะแผนพัฒนาฯ ฉบับที่ ๑๒ จึงเป็นจุดเปลี่ยนที่สำคัญในการเชื่อมต่อกับยุทธศาสตร์ชาติ ๒๐ ปี ในลักษณะการแปลงยุทธศาสตร์ระยะยาวสู่การปฏิบัติ โดยในแต่ละยุทธศาสตร์ของแผนพัฒนาฯ ฉบับที่ ๑๒ ได้กำหนดประเด็นการพัฒนา พร้อมทั้งแผนงาน/โครงการสำคัญที่ต้องดำเนินการให้เห็นผลเป็นรูปธรรมในช่วง ๕ ปีแรกของการขับเคลื่อนยุทธศาสตร์ชาติ เพื่อเตรียมความพร้อมคน สังคม และระบบเศรษฐกิจของประเทศให้สามารถปรับตัวรองรับผลกระทบจากการเปลี่ยนแปลงได้อย่างเหมาะสม ขณะเดียวกัน ยังได้กำหนดแนวคิดและกลไกการขับเคลื่อนและติดตามประเมินผลที่ชัดเจน เพื่อกำกับให้การพัฒนาเป็นไปอย่างมีทิศทางและเกิดประสิทธิภาพ นาไปสู่การพัฒนาเพื่อประโยชน์สุขที่ยั่งยืนของสังคมไทย



## ๑. ภาพรวมการพัฒนาในช่วงแผนพัฒนาฯ ฉบับที่ ๑๒

๑.๑ หลักการ

๑.๒ จุดเปลี่ยนสำคัญในแผนพัฒนาเศรษฐกิจและสังคมฉบับที่ ๑๒

๑.๓ ประเด็นการพัฒนาหลักที่สำคัญในช่วงแผนพัฒนาฯ ฉบับที่ ๑๒

## ๒. การประเมินสภาพแวดล้อมการพัฒนาประเทศ

๒.๑ สถานการณ์และแนวโน้มภายนอก

๒.๒ สถานการณ์และแนวโน้มภายใน

## ๓. วัตถุประสงค์และเป้าหมายการพัฒนาในช่วงแผนพัฒนาฯ ฉบับที่ ๑๒

๓.๑. วัตถุประสงค์

๓.๒. เป้าหมายรวม

## ๔. ยุทธศาสตร์การพัฒนาประเทศ

ยุทธศาสตร์ในแผนพัฒนาฯ ฉบับที่ ๑๒ มีทั้งหมด ๑๐ ยุทธศาสตร์ โดยมี ๖ ยุทธศาสตร์ตามกรอบยุทธศาสตร์ชาติ ๒๐ ปี และอีก ๔ ยุทธศาสตร์ที่เป็นปัจจัยสนับสนุน ดังนี้

๔.๑ ยุทธศาสตร์การเสริมสร้างและพัฒนาศักยภาพทุนมนุษย์

๔.๒ ยุทธศาสตร์การสร้างความเป็นธรรมและลดความเหลื่อมล้ำในสังคม

๔.๓ ยุทธศาสตร์การสร้างความเข้มแข็งทางเศรษฐกิจและแข่งขันได้อย่างยั่งยืน

๔.๔ ยุทธศาสตร์การเติบโตที่เป็นมิตรกับสิ่งแวดล้อมเพื่อการพัฒนาที่ยั่งยืน

๔.๕ ยุทธศาสตร์การเสริมสร้างความมั่นคงแห่งชาติเพื่อการพัฒนาประเทศสู่ความมั่งคั่งและยั่งยืน

๔.๖ ยุทธศาสตร์การบริหารจัดการในภาครัฐ การป้องกันการทุจริตประพฤติมิชอบ และธรรมาภิบาลในสังคมไทย

๔.๗ ยุทธศาสตร์การพัฒนาโครงสร้างพื้นฐานและระบบโลจิสติกส์

๔.๘ ยุทธศาสตร์การพัฒนาวิทยาศาสตร์ เทคโนโลยี วิจัย และนวัตกรรม

๔.๙ ยุทธศาสตร์การพัฒนาภาค เมือง และพื้นที่เศรษฐกิจ

๔.๑๐ ยุทธศาสตร์ความร่วมมือระหว่างประเทศเพื่อการพัฒนา

## ๕. การขับเคลื่อนแผนพัฒนาฯ ฉบับที่ ๑๒ สู่การปฏิบัติ

๕.๑ หลักการ

๕.๒ แนวทางขับเคลื่อนแผนพัฒนาฯ ฉบับที่ ๑๒

๕.๓ การติดตามประเมินผลแผนพัฒนาฯ ฉบับที่ ๑๒

## ๑.๓ แผนพัฒนาภาค/แผนพัฒนากลุ่มจังหวัด/แผนพัฒนาจังหวัด

แผนพัฒนาภาคตะวันออกเฉียงเหนือ พ.ศ. ๒๕๖๐ - ๒๕๖๕ ฉบับทบทวน

### ๑. สภาพทั่วไป

๑.๑ ที่ตั้ง ภาคตะวันออกเฉียงเหนือ ตั้งอยู่ระหว่างละติจูด ๑๔°๗' ถึง ๑๘°๒๗' เหนือ และลองจิจูด ๑๐๐°๕๔' ถึง ๑๐๕°๓๗' ตะวันออก ตั้งอยู่ในตำแหน่งศูนย์กลางของอนุภูมิภาคแม่น้ำโขง โดยมีอาณาเขตติดต่อกับสาธารณรัฐประชาธิปไตยประชาชนลาว ด้านตะวันออกและด้านเหนือ มีแม่น้ำโขงเป็นเส้นกั้นพรมแดน และด้านใต้ ติดต่อราชอาณาจักรกัมพูชา โดยมีเทือกเขาพนมดงรัก กั้นพรมแดน

**๑.๒ พื้นที่และลักษณะภูมิประเทศ** มีพื้นที่รวม ๑๐๕.๕๓ ล้านไร่ ลักษณะภูมิประเทศเป็นที่ราบสูง มีความลาดเอียงไปทางตะวันออก มีลักษณะคล้ายกระทะ แบ่งเป็น ๒ เขตใหญ่ ได้แก่ บริเวณแอ่งที่ราบโคราช อยู่บริเวณที่ราบลุ่มแม่น้ำมูลและชี ลักษณะเป็นที่ราบสูงสลับกับเนินเขา และบริเวณแอ่งสกลนคร อยู่ทาง ตอนเหนือของภาค ตั้งแต่แนวเขาภูพานไปจนถึงแม่น้ำโขง เทือกเขาที่แบ่งระหว่างแอ่งโคราชและแอ่งสกลนคร ได้แก่ เทือกเขาภูพาน

**๑.๓ ภูมิอากาศ** มีอากาศร้อนชื้นสลับกับแล้ง แบ่งเป็น ๓ ฤดู คือ ฤดูร้อน ช่วงเดือนกุมภาพันธ์-พฤษภาคม อากาศจะร้อนและแห้งแล้งมาก จังหวัดที่มีอุณหภูมิสูงสุด คือ อุตรดิตถ์ ฤดูฝน ช่วงเดือนพฤษภาคม-ตุลาคม ได้รับอิทธิพลของลมมรสุมตะวันตกเฉียงใต้ ทำให้มีฝนตกเป็นบริเวณกว้าง แต่มีแนวเทือกเขาตงพญาเย็นและสันคาแพง กั้นลมฝนจากมรสุมตะวันตกเฉียงใต้ ส่งผลให้พื้นที่แอ่งโคราช ซึ่งเป็นเขตเงาฝน จึงมีสภาพแห้งแล้งกว่าแอ่งสกลนคร จังหวัดที่มีฝนตกมากที่สุด คือ นครพนม ฝนตกน้อยที่สุด คือ นครราชสีมา ฤดูหนาว ช่วงเดือน พฤศจิกายน-กุมภาพันธ์ อากาศหนาวเย็น ได้รับอิทธิพลของลมมรสุมตะวันออกเฉียงเหนือจากประเทศจีน จังหวัดที่มีอุณหภูมิต่ำสุด คือ จังหวัดเลย

**๑.๔ การใช้ประโยชน์ที่ดิน** ในปี ๒๕๕๙ มีพื้นที่รวม ๑๐๕.๕๓ ล้านไร่ จำแนกเป็นพื้นที่ป่าไม้ ๑๕.๖๖ ล้านไร่ หรือร้อยละ ๑๔.๙ พื้นที่ทางการเกษตร ๖๓.๘๗ ล้านไร่ หรือร้อยละ ๖๐.๕ และพื้นที่ใช้ประโยชน์อื่นๆ ๒๖.๐๒ ล้านไร่ หรือร้อยละ ๒๔.๗ ของพื้นที่ภาค

### ๑.๕ ทรัพยากรธรรมชาติ

**๑.๕.๑ ดิน** สภาพดินเป็นดินทรายไม่อุ้มน้ำ ทำให้ขาดแคลนน้ำ และขาดธาตุอาหาร ได้ดินมีเกลือหิน ทำให้ดินเค็ม จึงมีข้อจำกัดต่อการใช้ที่ดินเพื่อการเกษตร

**๑.๕.๒ แหล่งน้ำ** มีลุ่มน้ำขนาดใหญ่ ๓ ลุ่ม ได้แก่ แม่น้ำชี มีความยาวประมาณ ๗๖๕ กิโลเมตร ยาวที่สุดในประเทศไทย มีต้นน้ำที่ทิวเขาเพชรบูรณ์ และไหลไปรวมกับแม่น้ำมูลที่จังหวัดอุบลราชธานี แม่น้ำมูล มีความยาวประมาณ ๖๔๑ กิโลเมตร ต้นน้ำอยู่ที่เทือกเขาสันคาแพงแล้วไหลลงสู่แม่น้ำโขงที่จังหวัดอุบลราชธานี นอกจากนี้ยังมีลำน้ำสาขาย่อย ได้แก่ ลาปาว ลาน้ำอูน ลาน้ำสงคราม ลาเสียว ลาน้ำเลย ลาน้ำพอง และลาดะคอง รวมทั้งแหล่งน้ำธรรมชาติขนาดใหญ่ ที่กระจายอยู่ในพื้นที่ เช่น หนองหาร (สกลนคร) และบึงละหาน (ชัยภูมิ) นอกจากนี้ยังมีแหล่งน้ำบาดาล มีปริมาณน้ำในเกณฑ์เฉลี่ย ๕-๑๐ ลูกบาศก์เมตรต่อชั่วโมง ที่ความลึกของบ่อประมาณ ๓๐ เมตร คุณภาพของน้ำบาดาลมีตั้งแต่เค็มจัด กร่อย และจืด เนื่องจากพื้นที่ในแอ่งโคราชและแอ่งสกลนครจะรองรับด้วยหินเกลือ หากเจาะน้ำบาดาลลึกเกินไปอาจจะพบน้ำเค็ม

**๑.๕.๓ ป่าไม้** ในปี ๒๕๖๐ ภาคตะวันออกเฉียงเหนือมีพื้นที่ป่าไม้ จำนวน ๑๕.๖๖ ล้านไร่ คิดเป็นร้อยละ ๑๔.๙ ของพื้นที่ภาค หรือร้อยละ ๑๕.๓ ของพื้นที่ป่าไม้ทั้งประเทศ ซึ่งยังต่ำกว่าค่าเป้าหมาย ในการรักษาสมดุลของระบบนิเวศที่จะต้องมียพื้นที่ป่าไม้ร้อยละ ๔๐ ของพื้นที่ ส่วนใหญ่มีลักษณะเป็นป่าเบญจพรรณ

## ๒. โครงข่ายคมนาคมขนส่งและการบริการสาธารณูปโภค

**๒.๑ โครงข่ายถนน** เชื่อมโยงกับโครงข่ายหลักของประเทศและเชื่อมโยงสู่ประเทศเพื่อนบ้าน สปป.ลาว กัมพูชา และสามารถเชื่อมโยงไปยังเวียดนามและจีนตอนใต้

๒.๑.๑ ทางหลวงแผ่นดินหมายเลข ๒ (ถนนมิตรภาพ)

๒.๑.๒ เส้นทางแนวระเบียงเศรษฐกิจตะวันออก-ตะวันตก

๒.๑.๓ เส้นทางใหม่เศรษฐกิจตะวันออก-ตะวันตก ๒

**๒.๒ แผนงานพัฒนาโครงสร้างพื้นฐานขนาดใหญ่ที่อยู่ระหว่างดำเนินการในภาค ได้แก่** รถไฟความเร็วสูง (ช่วงกรุงเทพฯ-นครราชสีมา ช่วงนครราชสีมา-หนองคาย) รถไฟทางคู่ (ช่วงชุมทางถนนจิระ-ขอนแก่น ช่วงขอนแก่น-หนองคาย ช่วงจิระ-อุบลราชธานี) ทางหลวงพิเศษระหว่างเมืองและทางพิเศษ (ช่วงบางปะอิน-นครราชสีมา ช่วงระยอง-เศรษฐกิจ EWEC ด้านตะวันออก)

### **๓. ประชากรและสังคม**

#### **๓.๑ ประชากร**

**จำนวนประชากรของภาคมากที่สุดของประเทศ ปี ๒๕๖๐** มีจำนวนประชากร ๒๑.๙๘ ล้านคน หรือร้อยละ ๓๓.๒ ของประเทศ เพิ่มขึ้นจาก ๒๑.๖๙ ล้านคน ในปี ๒๕๕๕ และมีอัตราการเพิ่มขึ้นของประชากรในช่วงปี ๒๕๕๕-๒๕๕๐ โดยเฉลี่ยร้อยละ ๐.๓๑ ต่ำกว่าประเทศที่มีอัตราการเพิ่มเฉลี่ยร้อยละ ๐.๕๔ โดยจังหวัดนครราชสีมา มีประชากรมากที่สุด ๒.๕๘ ล้านคน รองลงมา คือ จังหวัดอุบลราชธานี มีประชากร ๑.๘๑ ล้านคน และจังหวัดขอนแก่น มีประชากร ๑.๗๖ ล้านคน คิดเป็นร้อยละ ๑๒.๐ ๘.๕ และ ๘.๒ ของประชากรภาค ตามลำดับ

#### **๓.๒ แรงงาน**

**แรงงานส่วนใหญ่มีความรู้ระดับประถมศึกษา แรงงานระดับอาชีวะมีสัดส่วนน้อยมาก** ในปี ๒๕๖๐ มีกำลังแรงงาน ๙.๖๓ ล้านคน ส่วนใหญ่อยู่ในภาคเกษตร ร้อยละ ๕๐.๗๗ ของกำลังแรงงาน ของภาค จำนวนแรงงานที่มีความรู้ระดับประถมลดลง จากร้อยละ ๕๗.๘ ในปี ๒๕๕๕ เป็นร้อยละ ๕๖.๔๘ ในปี ๒๕๖๐ มีความรู้ระดับมัธยมต้น เพิ่มขึ้นจากร้อยละ ๑๖.๐๒ ในปี ๒๕๕๕ เป็นร้อยละ ๑๗.๙ ในปี ๒๕๖๐ ระดับมัธยมปลาย เพิ่มขึ้นจากร้อยละ ๑๑.๘๗ ในปี ๒๕๕๕ เป็นร้อยละ ๑๑.๙๖ ในปี ๒๕๖๐ แรงงานระดับอาชีวะเพิ่มขึ้นเล็กน้อยจากร้อยละ ๒.๐๗ ในปี ๒๕๕๕ เป็นร้อยละ ๒.๐๙ ในปี ๒๕๖๐ ระดับอุดมศึกษา เพิ่มขึ้นจากร้อยละ ๗.๐๕ ในปี ๒๕๕๕ เป็นร้อยละ ๙.๕๖ ในปี ๒๕๖๐

#### **๓.๓ การศึกษา**

**สถาบันการศึกษามีทุกระดับ โดยระดับอุดมศึกษามี ๕๓ แห่ง** ครอบคลุมเกือบทุกจังหวัด แยกเป็นมหาวิทยาลัยของรัฐ ๓๖ แห่ง เอกชน ๑๐ แห่ง และสถาบันวิทยาลัยชุมชน ๗ แห่ง ในจำนวนนี้เป็นสถาบันวิจัย ๑๒ แห่ง ซึ่งมากที่สุดในประเทศ

#### **๓.๔ สาธารณสุข**

**มีสถานบริการสาธารณสุขให้บริการครอบคลุมทั่วถึงทุกพื้นที่** ในปี ๒๕๖๐ มีจำนวนโรงพยาบาลรัฐบาล ๓๒๓ แห่ง ได้แก่ โรงพยาบาลชุมชน (รพช.) ๒๙๑ แห่ง โรงพยาบาลทั่วไป (รพท.) ๒๓ แห่ง โรงพยาบาลศูนย์ (รพศ.) ๙ แห่ง และโรงพยาบาลส่งเสริมสุขภาพตำบล (รพ.สต.) จำนวน ๓,๔๗๗ แห่ง

### **๔. ทรัพยากรธรรมชาติ สิ่งแวดล้อม และภัยพิบัติ**

#### **๔.๑ สถานการณ์ด้านทรัพยากรธรรมชาติและสิ่งแวดล้อม**

**ทรัพยากรป่าไม้มีแนวโน้มลดลง** ในปี ๒๕๖๐ ภาคตะวันออกเฉียงเหนือมีพื้นที่ป่าไม้ จำนวน ๑๕.๖๖ ล้านไร่ คิดเป็นร้อยละ ๑๔.๙ ของพื้นที่ภาค หรือร้อยละ ๑๕.๓ ของพื้นที่ป่าไม้ทั้งประเทศ ในช่วงปี ๒๕๕๖-๒๕๖๐ มีอัตราการเปลี่ยนแปลงของพื้นที่ป่าไม้ของภาคลดลงเฉลี่ยร้อยละ ๐.๒๔ เนื่องจาก การบุกรุกพื้นที่ป่าไม้เพื่อการเกษตรที่เพิ่มมากขึ้น โดยจังหวัดที่มีพื้นที่ป่าไม้ต่อพื้นที่จังหวัดมากที่สุดได้แก่ จังหวัดมุกดาหาร รองลงมาคือ จังหวัดชัยภูมิ จังหวัดเลย และจังหวัดอุบลราชธานี

## ๔.๒ สถานการณ์ด้านภัยพิบัติ

การเกิดไฟป่ามีแนวโน้มเพิ่มขึ้น ในช่วงปี ๒๕๕๖-๒๕๖๐ มีจำนวนการเกิดไฟป่าเพิ่มขึ้นเฉลี่ยร้อยละ ๘.๘ โดยปี ๒๕๖๐ เกิดไฟไหม้ป่า จำนวน ๘๗๘ ครั้ง พื้นที่ถูกไฟไหม้ ๙,๖๘๗ ไร่ ลดลงจาก ปี ๒๕๕๖ ที่มีจำนวน ๑,๕๗๔ ครั้ง และจำนวนพื้นที่ป่าถูกไฟไหม้ ๑๙,๖๒๒ ไร่ ซึ่งเป็นปีที่เกิดไฟไหม้ป่ามากที่สุด โดยในระหว่างปี ๒๕๕๖-๒๕๖๐ เกิดไฟไหม้ป่าเฉลี่ย ๑,๒๖๘.๘ ครั้งต่อปี คิดเป็นพื้นที่ที่ถูกไฟไหม้เฉลี่ย ๑๘,๗๔๑.๒ ไร่ต่อปี

## ๕. แนวคิดและทิศทางการพัฒนา

ภาคตะวันออกเฉียงเหนือมีปัญหาพื้นฐานด้านการขาดแคลนน้ำ ดินคุณภาพต่ำ ประสบอุทกภัยและ ภัยแล้งซ้ำซาก คนมีปัญหาทั้งในด้านความยากจน และมีปัญหาภาวะทุพโภชนาการ แต่มีความพร้อม ด้านสถาบันการศึกษาและสถาบันวิจัย ดังนั้น การพัฒนาเศรษฐกิจและสังคมภาคตะวันออกเฉียงเหนือ ไปสู่ความ “มั่นคง มั่งคั่ง ยั่งยืน” จำเป็นจะต้องแก้ไขปัญหาด้านพื้นฐานควบคู่ไปกับการพัฒนาการวิจัยเพื่อใช้ความรู้ เทคโนโลยี นวัตกรรม และความคิดสร้างสรรค์ในการเสริมสร้างความเข้มแข็งของเศรษฐกิจภายในภาคให้มีการเจริญเติบโตได้อย่างเต็มศักยภาพ พร้อมทั้งการแสวงหาโอกาสการนำความรู้ ทุน เทคโนโลยีและนวัตกรรมจากภายนอกมาช่วยขับเคลื่อน โดยการใช้ประโยชน์จากโครงการพัฒนาโครงสร้างพื้นฐานด้านคมนาคมขนส่งขนาดใหญ่ที่เชื่อมโยงภาคตะวันออกเฉียงเหนือกับโครงข่ายระบบการคมนาคมขนส่งและพื้นที่เศรษฐกิจหลักของประเทศ รวมทั้งการใช้ประโยชน์จากการเชื่อมโยงและสอดคล้องกับประเทศเพื่อนบ้านในกลุ่ม อนุภูมิภาคแม่น้ำโขงที่กำลังมีการเจริญเติบโตอย่างรวดเร็วมาเสริมสร้างกิจกรรมการพัฒนาใหม่ ๆ ให้แก่ภาค เพื่อให้มีอัตราการเติบโตที่สูงเพียงพอต่อการลดความเหลื่อมล้ำกับพื้นที่ส่วนอื่นๆ ของประเทศได้ ในระยะยาว

**๕.๑ เป้าหมายเชิงยุทธศาสตร์ : พัฒนาอีสานสู่มิติใหม่ให้เป็น “ศูนย์กลางเศรษฐกิจของอนุภูมิภาค ลุ่มแม่น้ำโขง”**

### ๕.๒ วัตถุประสงค์

- ๕.๒.๑ เพื่อแก้ปัญหาปัจจัยพื้นฐานด้านน้ำและดิน ให้เอื้อต่อการประกอบอาชีพ การดำรงชีพ และการพัฒนาเศรษฐกิจของภาค
- ๕.๒.๒ เพื่อดูแลช่วยเหลือคนจน ผู้ด้อยโอกาส และผู้สูงอายุ ให้มีคุณภาพชีวิตที่ดี พึ่งพาตนเอง พึ่งพาครอบครัว และพึ่งพากันในชุมชนได้
- ๕.๒.๓ เพื่อยกระดับการผลิตและการสร้างมูลค่าเพิ่มโดยใช้ความรู้ เทคโนโลยี และนวัตกรรม สนับสนุนให้การเติบโตทางเศรษฐกิจของภาคไม่ต่ำกว่าระดับประเทศ
- ๕.๒.๔ เพื่อเชื่อมโยงห่วงโซ่มูลค่าของระบบเศรษฐกิจภาคเข้ากับระบบเศรษฐกิจของประเทศ และภูมิภาคเอเชียตะวันออกเฉียงใต้
- ๕.๒.๕ เพื่อพัฒนาภาคตะวันออกเฉียงเหนือเป็นศูนย์กลางเศรษฐกิจของอนุภูมิภาคลุ่มแม่น้ำโขง และมีบทบาทสนับสนุนประเทศเป็นศูนย์กลางภูมิภาคเอเชียตะวันออกเฉียงใต้

### ๕.๓ เป้าหมาย

๕.๓.๑ อัตราการเจริญเติบโตทางเศรษฐกิจของภาคตะวันออก  
 เนียงเหนือขยายตัวเพิ่มขึ้น

๕.๓.๒ สัมประสิทธิ์ความไม่เสมอภาค (Gini Coefficient) ในการ  
 กระจายรายได้ภาคตะวันออก เนียงเหนือลดลง

### ๕.๔ ตัวชี้วัดและค่าเป้าหมาย

ตัวชี้วัด	ค่าฐาน	ค่าเป้าหมาย				
		๒๕๖๒	๒๕๖๓	๒๕๖๔	๒๕๖๕	๒๕๖๒-๒๕๖๕
อัตราการเจริญเติบโตทางเศรษฐกิจของภาคตะวันออกเนียงเหนือ	๘๙๒,๖๗๖ ล้านบาท (ปี ๒๕๕๙)	ขยายตัวไม่ต่ำกว่าร้อยละ ๓.๕	ขยายตัวไม่ต่ำกว่าร้อยละ ๓.๕	ขยายตัวไม่ต่ำกว่าร้อยละ ๓.๕	ขยายตัวไม่ต่ำกว่าร้อยละ ๓.๕	ขยายตัวเฉลี่ยร้อยละ ๓.๕ต่อปี
สัมประสิทธิ์ความไม่เสมอภาค (Gini Coefficient) ในการกระจายรายได้ภาคตะวันออกเนียงเหนือ	๐.๔๔๖ (ปี ๒๕๖๐)	ลดลงต่ำกว่า ๐.๔๔๖	ลดลงต่ำกว่า ๐.๔๔๖	ลดลงต่ำกว่า ๐.๔๔๖	ลดลงต่ำกว่า ๐.๔๔๖	ลดลงต่ำกว่า ๐.๔๔๖

๕.๕.๑ ยุทธศาสตร์ที่ ๑ บริหารจัดการน้ำให้เพียงพอต่อการพัฒนาเศรษฐกิจและคุณภาพชีวิตอย่างยั่งยืน

๕.๕.๒ ยุทธศาสตร์ที่ ๒ แก้ปัญหาความยากจนและพัฒนาคุณภาพชีวิตผู้มีรายได้น้อยเพื่อลดความเหลื่อมล้ำทางสังคม

๕.๕.๓ ยุทธศาสตร์ที่ ๓ สร้างความเข้มแข็งของฐานเศรษฐกิจภายในควบคู่กับ การแก้ปัญหาทรัพยากรธรรมชาติและสิ่งแวดล้อม

๕.๕.๔ ยุทธศาสตร์ที่ ๔ พัฒนาการท่องเที่ยวเชิงบูรณาการ

๕.๕.๕ ยุทธศาสตร์ที่ ๕ ใช้โอกาสจากการพัฒนาโครงข่ายคมนาคมขนส่งที่เชื่อมโยงพื้นที่เศรษฐกิจหลักภาคกลางและพื้นที่ระเบียงเศรษฐกิจภาคตะวันออก (EEC) เพื่อพัฒนาเมืองและพื้นที่เศรษฐกิจใหม่ๆ ของภาค

๕.๕.๖ ยุทธศาสตร์ที่ ๖ พัฒนาความร่วมมือและใช้ประโยชน์จากข้อตกลงกับประเทศ เพื่อนบ้านในการสร้างความเข้มแข็งทางเศรษฐกิจตามแนวชายแดนและแนวระเบียงเศรษฐกิจ

## แผนพัฒนากลุ่มจังหวัดภาคตะวันออกเฉียงเหนือตอนกลาง

(ร้อยเอ็ด ขอนแก่น มหาสารคาม กาฬสินธุ์)

ยุทธศาสตร์ แผนปฏิบัติการ

ตัวชี้วัดรวม

๑) ร้อยละที่เพิ่มขึ้นของผลิตภัณฑ์มวลรวมกลุ่มจังหวัด

๒) ร้อยละที่เพิ่มขึ้นของรายได้การท่องเที่ยวจังหวัด

ประเด็นการพัฒนากลุ่มจังหวัด

ประเด็นการพัฒนาที่ ๑: การพัฒนาศักยภาพการผลิตการเกษตรและ

อุตสาหกรรมเกษตรให้สามารถแข่งขันได้อย่างยั่งยืน

๑) วัตถุประสงค์

๑.๑ สร้างมูลค่าเพิ่มให้กับภาคการเกษตร

๑.๒ เพิ่มคุณภาพผลผลิตทางการเกษตร และอุตสาหกรรม  
การเกษตรให้ได้มาตรฐาน

๒) เป้าหมายและตัวชี้วัด

๒.๑ ร้อยละของมูลค่าผลิตภัณฑ์มวลรวมภาคการเกษตรที่  
เพิ่มขึ้น ร้อยละ ๒

๒.๒ จำนวนพื้นที่เกษตรกรรมยั่งยืน ๑,๓๓๔,๐๐๐ ไร่

๒.๓ ร้อยละของมูลค่าผลิตภัณฑ์มวลรวมภาคอุตสาหกรรมที่  
เพิ่มขึ้น ร้อยละ ๒

๓) แนวทางการพัฒนา

๓.๑ เพิ่มประสิทธิภาพการบริหารจัดการน้ำเพื่อการพัฒนาที่  
ยั่งยืน

๓.๒ เพิ่มประสิทธิภาพและมาตรฐานการผลิตของสินค้า  
เกษตร

๓.๓ พัฒนาและสร้างมูลค่าเพิ่มสินค้าเกษตรและพืชเศรษฐกิจ  
หลัก

๓.๔ พัฒนาศักยภาพตลาดสินค้าทางการเกษตร

ประเด็นการพัฒนาที่ ๒: การพัฒนาขีดความสามารถทางการแข่งขันด้าน

การค้า การบริการ ระบบโลจิสติกส์และระบบราง

๑) วัตถุประสงค์

๑.๑ เพิ่มมูลค่าการค้าและการบริการกลุ่มจังหวัด

๑.๒ เพิ่มผลิตภาพแรงงานในกลุ่มจังหวัด

๑.๓ พัฒนาระบบโลจิสติกส์และระบบรางในกลุ่มจังหวัด

๒) เป้าหมายและตัวชี้วัด

๒.๑ ร้อยละที่เพิ่มขึ้นของมูลค่าผลิตภัณฑ์มวลรวมภาคการค้า  
และการบริการของกลุ่มจังหวัด ร้อยละ ๒

๒.๒ ร้อยละที่เพิ่มขึ้นของผลิตภาพแรงงาน ร้อยละ ๓

๓) แนวทางการพัฒนา

๓.๑ พัฒนาศักยภาพ SMEs และเครือข่ายผู้ประกอบการ

อย่างบูรณาการ

๓.๒ พัฒนาและเชื่อมโยงโครงข่ายคมนาคมเพื่อเพิ่ม

ประสิทธิภาพระบบโลจิสติกส์และระบบราง

๓.๓ พัฒนาคุณภาพฝีมือแรงงานและเพิ่มทักษะแก่

ผู้ประกอบการ

๓.๔ พัฒนาระบบการตลาดผลิตภัณฑ์กลุ่มจังหวัด

**ประเด็นการพัฒนาที่ ๓: การเพิ่มศักยภาพการท่องเที่ยวอย่างครบวงจร**

**๑) วัตถุประสงค์**

๑.๑ เพิ่มจำนวนนักท่องเที่ยวกลุ่มจังหวัด

๑.๒ เพิ่มรายได้จากการท่องเที่ยวและผลิตภัณฑ์ที่เกี่ยวข้อง

๑.๓ จำนวนการพัฒนาแหล่งท่องเที่ยวเพิ่มขึ้น

**๒) เป้าหมายและตัวชี้วัด**

๒.๑ ร้อยละที่เพิ่มขึ้นของรายได้จากการท่องเที่ยวกลุ่มจังหวัด

ร้อยละ ๕

๒.๒ ร้อยละที่เพิ่มขึ้นของจำนวนนักท่องเที่ยวกลุ่มจังหวัด

ร้อยละ ๕

๒.๓ ร้อยละที่เพิ่มขึ้นของมูลค่าจากการจำหน่ายผลิตภัณฑ์

ชุมชน ร้อยละ ๕

**๓) แนวทางการพัฒนา**

๓.๑ พัฒนาศักยภาพแหล่งท่องเที่ยวและเชื่อมโยงกับ

ผลิตภัณฑ์ชุมชน

๓.๒ พัฒนาเครือข่ายอุตสาหกรรมการท่องเที่ยวและบริการ

๓.๓ ส่งเสริมกิจกรรมและประชาสัมพันธ์การท่องเที่ยวกลุ่ม

จังหวัด

๓.๔ พัฒนาและยกระดับผลิตภัณฑ์ชุมชนให้ได้มาตรฐานและ

ใหม่ให้เป็นศูนย์กลางแฟชั่นผ้าไหมนานาชาติ

**แผนพัฒนาจังหวัดขอนแก่น (พ.ศ. ๒๕๖๑ – ๒๕๖๕)**

**เป้าหมายการพัฒนา** “มหานครน่าอยู่ มุ่งสู่เมืองนวัตกรรม ศูนย์กลางเชื่อมโยงอนุภูมิภาคลุ่มน้ำโขง”

**พันธกิจ**

๑. พัฒนาให้เป็นเมืองน่าอยู่อย่างยั่งยืน สำหรับคนทุกกลุ่มในสังคม

๒. พัฒนาขีดความสามารถทางการแข่งขันเพื่อยกระดับมาตรฐานสินค้าและบริการให้

ตรงกับความต้องการของตลาดและเชื่อมโยงกับอนุภูมิภาคลุ่มน้ำโขง

๓. ส่งเสริมการพัฒนาด้านนวัตกรรม และเทคโนโลยีสู่การเป็น Smart City และ MICE

City

**เป้าประสงค์รวม**

๑. อัตราการขยายตัวมูลค่าผลิตภัณฑ์มวลรวมจังหวัดเพิ่มขึ้น

๒. พัฒนาเมืองศูนย์กลางของจังหวัดให้เป็นเมืองน่าอยู่
๓. ยกระดับคุณภาพชีวิตของประชาชน และสร้างความมั่นคงทางสังคม
๔. อนุรักษ์ ป่าไม้ พืชพันธุ์หายากธรรมชาติและสิ่งแวดล้อม และเสริมสร้างความเข้มแข็งในการบริหารจัดการอย่างยั่งยืน

#### ประเด็นยุทธศาสตร์

- ยุทธศาสตร์ที่ ๑ การยกระดับการพัฒนาเศรษฐกิจเพื่อเพิ่มขีดความสามารถทางการแข่งขัน และเชื่อมโยงโอกาสจากประเทศอนุภูมิภาคลุ่มน้ำโขง
- ยุทธศาสตร์ที่ ๒ การพัฒนาคุณภาพคนและสังคม
- ยุทธศาสตร์ที่ ๓ การบริหารจัดการทรัพยากรธรรมชาติและสิ่งแวดล้อมเพื่อการพัฒนาอย่างยั่งยืน
- ยุทธศาสตร์ที่ ๔ การเสริมสร้างความมั่นคงและความปลอดภัยในชีวิตและทรัพย์สิน
- ยุทธศาสตร์ที่ ๕ การส่งเสริมและพัฒนาศักยภาพด้าน การเป็นเมืองอัจฉริยะ (Smart City) และเมืองแห่งการประชุมสัมมนา (Meetings, Incentive Travel, Conventions, Exhibitions : MICE City)

#### ตัวชี้วัดความสำเร็จตามเป้าหมายการพัฒนาจังหวัด

๑. อัตราการขยายตัวมูลค่าผลิตภัณฑ์มวลรวมจังหวัดเพิ่มขึ้น ร้อยละ ๓
๒. พัฒนาเมืองศูนย์กลางของจังหวัดให้เป็นเมืองน่าอยู่
๓. ยกระดับคุณภาพชีวิตของประชาชน และสร้างความมั่นคงทางสังคม
๔. อนุรักษ์ ป่าไม้ พืชพันธุ์หายากธรรมชาติและสิ่งแวดล้อม และเสริมสร้างความเข้มแข็งในการบริหารจัดการอย่างยั่งยืน

#### ประเด็นการพัฒนา/แนวทาง/ตัวชี้วัด

- ประเด็นการพัฒนาที่ ๑ การยกระดับการพัฒนาเศรษฐกิจเพื่อเพิ่มขีดความสามารถทางการแข่งขัน และเชื่อมโยงโอกาสจากประเทศ อนุภูมิภาค ลุ่มน้ำโขง

#### แนวทางการพัฒนา

- ๑.๑ ส่งเสริมการผลิตและสร้างมูลค่าเพิ่มภาคการเกษตร
- ๑.๒ เพิ่มขีดความสามารถทางการแข่งขันของสินค้า OTOP และ SMEs
- ๑.๓ เพิ่มขีดความสามารถภาคการค้า การลงทุน การบริการ และการท่องเที่ยว
- ๑.๔ พัฒนาโครงสร้างพื้นฐานเพื่อยกระดับการพัฒนา ด้านเศรษฐกิจ

#### ตัวชี้วัดประเด็นการพัฒนา

- มูลค่าสินค้าเกษตรเพิ่มขึ้น
  - ข้าว เพิ่มขึ้นร้อยละ ๕ ต่อปี
  - มันสำปะหลัง เพิ่มขึ้นร้อยละ ๕ ต่อปี
  - อ้อย เพิ่มขึ้นร้อยละ ๓ ต่อปี



- รายได้ครัวเรือนเกษตรกรเพิ่มขึ้น ร้อยละ ๓ ต่อปี
- รายได้จากการจำหน่ายสินค้า OTOP เพิ่มขึ้นเฉลี่ยร้อยละ ๒๘.๕ (ระหว่างปี ๒๕๖๑ - ๒๕๖๔)
- รายได้จากการท่องเที่ยวเพิ่มขึ้น ร้อยละ ๖

## ประเด็นการพัฒนาที่ ๒ การพัฒนาคุณภาพคนและสังคม

### แนวทางการพัฒนา

- ๒.๑ สร้างความมั่นคงของชีวิตและสังคมอยู่เย็นเป็นสุข
- ๒.๒ ส่งเสริมสังคมแห่งการเรียนรู้ตลอดชีวิต
- ๒.๓ พัฒนาระบบด้านสุขภาพ

### ตัวชี้วัดประเด็นการพัฒนา

- สัดส่วนของผู้มีอายุสูงกว่าอายุเฉลี่ยของจังหวัด (๗๙ ปี) เพิ่มขึ้น ร้อยละ ๓
- คนในครัวเรือนมีรายได้เฉลี่ยผ่านเกณฑ์ จปฐ. เพิ่มร้อยละ ๐.๕ ต่อปี
- ผลการทดสอบทางการศึกษาระดับชาติ ในระดับชั้นสูงสุดของทุกสังกัด เพิ่มขึ้น ร้อยละ ๓ ต่อปี
- สัดส่วนผู้สูงอายุ ได้รับการดูแลจากครอบครัว ชุมชน ภาครัฐ หรือภาคเอกชน ร้อยละ ๑๐๐

## ประเด็นการพัฒนาที่ ๓ การบริหารจัดการทรัพยากรธรรมชาติและสิ่งแวดล้อมเพื่อการพัฒนาอย่างยั่งยืน

### แนวทางการพัฒนา

- ๓.๑ บริหารจัดการน้ำแบบบูรณาการอย่างยั่งยืน
- ๓.๒ สร้างสังคม และเมืองที่เป็นมิตรกับสิ่งแวดล้อม
- ๓.๓ การป้องกัน การลดผลกระทบ และการปรับตัวเพื่อรับมือภัยพิบัติทางธรรมชาติและการเปลี่ยนแปลงสภาพภูมิอากาศ
- ๓.๔ อนุรักษ์ และฟื้นฟูทรัพยากรธรรมชาติแบบมีส่วนร่วมอย่างยั่งยืน

### ตัวชี้วัดประเด็นการพัฒนา

- พื้นที่ชลประทานเพิ่มขึ้น ๑๕,๐๐๐ ไร่ ต่อปี
- ขยะมูลฝอยชุมชนและของเสียอันตรายชุมชนได้รับการจัดการอย่างถูกต้อง เฉลี่ย ร้อยละ ๗๔.๒๒ (ระหว่างปี ๒๕๖๑ - ๒๕๖๔)
- คุณภาพน้ำอยู่ในเกณฑ์ดี ร้อยละ ๗๗
- จำนวนพื้นที่สีเขียวเพิ่มขึ้น ๔,๒๐๐ ไร่ ต่อปี

## ประเด็นการพัฒนาที่ ๔ การเสริมสร้างความมั่นคงและความปลอดภัยในชีวิตและทรัพย์สิน

## แนวทางการพัฒนา

- ๔.๑ ป้องกันและแก้ไขปัญหาอุบัติเหตุทางถนน
- ๔.๒ การป้องกันและลดการสูญเสียจากสาธารณภัยและภัยพิบัติ
- ๔.๓ รักษาความมั่นคงและความสงบเรียบร้อยภายใน
- ๔.๔ การปกป้องและเทิดทูลสถาบันพระมหากษัตริย์
- ๔.๕ ป้องกันปราบปรามและบำบัดรักษาผู้ติดยาเสพติด

## ตัวชี้วัดประเด็นการพัฒนา

- อัตราผู้เสียชีวิตจากอุบัติเหตุจราจรทางบกลดลงร้อยละ ๕ ต่อปี
- ร้อยละการจับกุมคดีความผิดเกี่ยวกับชีวิต ร่างกาย และเพศ ไม่น้อยกว่าร้อยละ (ตามเป้าหมายที่กำหนด) ของคดีที่รับแจ้ง
- ร้อยละการจับกุมคดีความผิดเกี่ยวกับทรัพย์สิน ไม่น้อยกว่าร้อยละ (ตามเป้าหมายที่กำหนด) ของคดีที่รับแจ้ง
- การป้องกันและปราบปรามยาเสพติด
  - จำนวนหมู่บ้านสีขาว เพิ่มขึ้น ร้อยละ ๒
  - จำนวนหมู่บ้านสีแดง ลดลง ร้อยละ ๐.๕

**ประเด็นการพัฒนาที่ ๕** การส่งเสริมและพัฒนาศักยภาพด้าน การเป็นเมืองอัจฉริยะ (Smart City) และเมืองแห่งการประชุมสัมมนา(Meetings, Incentive Travel, Conventions, Exhibitions : MICE City)

## แนวทางการพัฒนา

- ๕.๑ การส่งเสริมและพัฒนาศักยภาพด้าน Smart City ครอบคลุม ๖ ด้าน ตามแผน Khonkaen Smart City ๒๐๒๙ เพื่อเป็นเมืองศูนย์กลางทางเศรษฐกิจ
- ๕.๒ การส่งเสริมนวัตกรรม การใช้เทคโนโลยี และดิจิทัลเพื่อการพัฒนา
- ๕.๓ การส่งเสริมและพัฒนาศักยภาพด้าน MICE City

## ตัวชี้วัดประเด็นการพัฒนา

- จำนวนงาน MICE ที่เกิดขึ้นในจังหวัดขอนแก่น ๑๐ งาน ต่อปี
- จำนวนสถานที่ที่ได้รับการรับรองมาตรฐานสถานที่จัดงานประเทศไทย หรือ Thailand MICE Venue Standard (TMVS) เพิ่มขึ้น ๓ แห่ง ต่อปี
- ระดับความสำเร็จในการขับเคลื่อนแผน Khonkaen Smart city ๒๐๒๙ ไปสู่การปฏิบัติ

๑.๔ กรอบยุทธศาสตร์การพัฒนาขององค์กรปกครองส่วนท้องถิ่นในเขตจังหวัดขอนแก่น  
ประจำปี (๒๕๖๐ -๒๕๖๔)

วิสัยทัศน์

“ขอนแก่นเมืองน่าอยู่ ชุมชนเข้มแข็ง เป็นศูนย์กลางการเรียนรู้ และเมืองหลักเศรษฐกิจของ  
ภาคตะวันออกเฉียงเหนือ”

พันธกิจ

๑. เสริมสร้างชุมชนให้เข้มแข็งและพัฒนาให้เป็นเมืองที่น่าอยู่อย่างยั่งยืน
  ๒. พัฒนาคนให้มีคุณภาพ มีทักษะในวิชาชีพ มีคุณธรรม และจริยธรรม
  ๓. จัดการศึกษาในและนอกระบบให้ได้มาตรฐาน และสร้างสังคมแห่งการเรียนรู้
  ๔. สร้างเศรษฐกิจฐานรากให้เข้มแข็งและแข่งขันได้ โดยเชื่อมโยงการค้า การลงทุน การบริการ และการท่องเที่ยว
  ๕. พัฒนาโครงข่ายระบบการคมนาคมขนส่ง ระบบบริการสาธารณะ และเครือข่ายการป้องกันและบรรเทาสาธารณภัยให้มีประสิทธิภาพ และได้มาตรฐาน
  ๖. บริหารจัดการทรัพยากรธรรมชาติและสิ่งแวดล้อมให้เกิดประโยชน์ มีความสมดุล และเกิดประสิทธิภาพอย่างยั่งยืน
  ๗. สืบสานวัฒนธรรม ขนบธรรมเนียม ประเพณี ที่ตั้งงามของท้องถิ่นให้คงอยู่ ส่งเสริมการท่องเที่ยวของชุมชนที่เป็นเอกลักษณ์ท้องถิ่น
- ประเด็นยุทธศาสตร์ ประกอบด้วย ๘ ยุทธศาสตร์ ดังนี้
- ยุทธศาสตร์ที่ ๑ การพัฒนาเมืองและชุมชน
  - ยุทธศาสตร์ที่ ๒ การพัฒนาโครงสร้างพื้นฐาน
  - ยุทธศาสตร์ที่ ๓ การพัฒนาการศึกษาและศักยภาพพลเมือง
  - ยุทธศาสตร์ที่ ๔ การบริหารจัดการทรัพยากรธรรมชาติและสิ่งแวดล้อมเพื่อการพัฒนาอย่างยั่งยืน
  - ยุทธศาสตร์ที่ ๕ การพัฒนาการเกษตรยั่งยืน
  - ยุทธศาสตร์ที่ ๖ การเสริมสร้างสุขภาวะ
  - ยุทธศาสตร์ที่ ๗ การสร้างเสริมทุนทางสังคมให้เข้มแข็งและพัฒนาเศรษฐกิจชุมชนเพื่อการแข่งขัน-ภายใต้หลักปรัชญาเศรษฐกิจพอเพียง
  - ยุทธศาสตร์ที่ ๘ การพัฒนาการบริหารภาครัฐ ภายใต้หลักธรรมาภิบาล
- ประเด็นยุทธศาสตร์และแนวทางการพัฒนา ประกอบด้วย ๘ ยุทธศาสตร์ ๔๔ แนวทาง การพัฒนา ดังนี้

**ยุทธศาสตร์ที่ ๑ การพัฒนาเมืองและชุมชน** ประกอบด้วย ๕ แนวทางการพัฒนา ดังนี้

- ๑.๑ พัฒนาระบบสาธารณูปโภค สาธารณูปการ ชุมชนเมือง และชนบท อย่างทั่วถึงและเป็นระบบ
- ๑.๒ พัฒนาเพิ่มประสิทธิภาพระบบเครือข่ายการป้องกันและบรรเทาสาธารณภัยในท้องถิ่นให้มีประสิทธิภาพได้มาตรฐาน
- ๑.๓ พัฒนา ส่งเสริม และสนับสนุนระบบการรักษาความปลอดภัย ในเขตเมืองและชุมชนแบบมีส่วนร่วม
- ๑.๔ ส่งเสริม สนับสนุนการป้องกันและแก้ไขปัญหาอาชญากรรมและอบายมุขอย่างเป็นระบบครบวงจร

๑.๕ สร้างวินัยประชาชน และความร่วมมือในการดูแลความเป็นระเบียบชุมชน การจราจร และการลดอุบัติเหตุ

**ยุทธศาสตร์ที่ ๒ การพัฒนาโครงสร้างพื้นฐาน** ประกอบด้วย ๕ แนวทางการพัฒนา ดังนี้

- ๒.๑ พัฒนาโครงสร้างพื้นฐานเส้นทางคมนาคมขนส่งให้ได้มาตรฐานและทั่วถึง
- ๒.๒ พัฒนาระบบการให้บริการขนส่งมวลชนให้ได้มาตรฐาน สะดวก สะอาดและปลอดภัย
- ๒.๓ พัฒนาจังหวัดเพื่อรองรับการเปลี่ยนแปลงในการเข้าสู่ประชาคมเศรษฐกิจอาเซียน และเป็นศูนย์กลางการพัฒนาในด้านต่างๆ อย่างสมดุล
- ๒.๔ พัฒนาพื้นที่สีเขียวและปรับปรุงภูมิทัศน์ที่สวยงาม เหมาะสม
- ๒.๕ สนับสนุนชุมชน หน่วยงาน ผู้ประกอบการ ในการพัฒนาระบบสุขภาพ และรักษาความสะอาดของครอบครัว ชุมชน (ถังดักไขมัน บึงประดิษฐ์ ตลาด ทางระบาย การกำจัดของเสีย)

**ยุทธศาสตร์ที่ ๓ การพัฒนาการศึกษาและศักยภาพพลเมือง** ประกอบด้วย ๗ แนวทางการพัฒนา ดังนี้

- ๓.๑ ส่งเสริมและพัฒนาคุณภาพการศึกษาขั้นพื้นฐานในระบบให้ได้มาตรฐานและสนับสนุนให้ผู้เรียนได้รับการพัฒนาเต็มศักยภาพ
- ๓.๒ เพิ่มโอกาสทางการศึกษานอกระบบและการศึกษาตามอัธยาศัยสำหรับประชาชนทุกเพศ วัยอย่างทั่วถึงและมีคุณภาพ
- ๓.๓ พัฒนา ส่งเสริม และสนับสนุนการกีฬาขั้นพื้นฐานสู่ความเป็นเลิศและมุ่งสู่กีฬามืออาชีพ และการกีฬา/นันทนาการเพื่อออกกำลังกาย
- ๓.๔ ส่งเสริม สนับสนุนและการพัฒนาการประกอบอาชีพ / ทักษะฝีมือ ที่เหมาะสมตรง ศักยภาพของประชาชน
- ๓.๕ ส่งเสริมและปลูกฝังค่านิยมหลัก ๑๒ ประการ
- ๓.๖ เพิ่มพื้นที่สร้างสรรค์แก่เด็กและเยาวชน กิจกรรมจิตอาสา เพื่อการใช้ทักษะชีวิตที่ดีเห็นคุณค่าตนเองและสังคม
- ๓.๗ ส่งเสริมกระบวนการพัฒนาประชาธิปไตยในชุมชนท้องถิ่นและยกระดับทักษะประชาชนในการเป็นผู้นำการเปลี่ยนแปลง

**ยุทธศาสตร์ที่ ๔ การบริหารจัดการทรัพยากรธรรมชาติและสิ่งแวดล้อม เพื่อการพัฒนาอย่างยั่งยืน**

ประกอบด้วยแนวทางการพัฒนา ๗ แนวทาง ดังนี้

- ๔.๑ บริหารจัดการ อนุรักษ์ พื้นฟูทรัพยากรธรรมชาติและสิ่งแวดล้อมแบบบูรณาการและยั่งยืน
- ๔.๒ อนุรักษ์ พื้นฟู และเพิ่มพื้นที่ป่า ป่าชุมชน และป่าต้นน้ำลำธารให้เกิดความอุดมสมบูรณ์
- ๔.๓ พัฒนาพื้นฟูแหล่งน้ำ แหล่งน้ำใต้ดินและการบริหารจัดการน้ำอย่างเป็นระบบ และมีประสิทธิภาพ โดยประชาชนมีส่วนร่วม
- ๔.๔ เพิ่มประสิทธิภาพการจัดการขยะชุมชน สิ่งปฏิกูล และน้ำเสีย
- ๔.๕ สร้างสังคมและพลเมืองที่เป็นมิตรกับสิ่งแวดล้อม
- ๔.๖ ส่งเสริมการใช้พลังงานทางเลือกโซลาร์ฟาร์ม
- ๔.๗ พัฒนาต้นแบบกิจกรรม / สาธิต แนวทางการใช้พลังงานทางเลือกใน อปท. ตามศักยภาพ

**ยุทธศาสตร์ที่ ๕ การพัฒนาการเกษตรอย่างยั่งยืน** ประกอบด้วย ๕ แนวทางการพัฒนา ดังนี้

- ๕.๑ พัฒนาส่งเสริมการเกษตรตามหลักปรัชญาเศรษฐกิจพอเพียง
- ๕.๒ เพิ่มประสิทธิภาพการผลิตและสร้างมูลค่าเพิ่มให้ภาคเกษตร

๕.๓ ยกกระดับคุณภาพการผลิตพืชอาหารที่ปลอดภัย (Food Safety) และสนับสนุนการเกษตรอินทรีย์เพื่อภาวะสุขภาพ

๕.๔ สนับสนุนการพัฒนารูปแบบการถ่ายทอดเทคโนโลยีการเกษตรที่เหมาะสมและนวัตกรรมในพื้นที่

๕.๕ ส่งเสริมการพัฒนาแหล่งเรียนรู้และต้นแบบเศรษฐกิจพอเพียงที่สอดคล้องกับพื้นที่

### **ยุทธศาสตร์ที่ ๖ การเสริมสร้างสุขภาพ** ประกอบด้วยแนวทางพัฒนา ๕ แนวทาง ดังนี้

๖.๑ พัฒนาระบบบริการด้านสาธารณสุขให้มีคุณภาพ และเข้าถึงได้อย่างทั่วถึงเท่าเทียมในระดับปฐมภูมิ

๖.๒ พัฒนาระบบบริการทางสังคมให้มีคุณภาพ และเข้าถึงได้อย่างทั่วถึงเท่าเทียม

๖.๓ สนับสนุนการฟื้นฟูการแพทย์แผนไทยและแพทย์ทางเลือกตามความเหมาะสมและเชื่อมโยงกับการดูแลสุขภาพ

๖.๔ สนับสนุนการปฏิบัติงานของอาสาสมัครสาธารณสุขมูลฐาน (อสม) และพัฒนารูปแบบการบริการประชาชน

๖.๕ เผื่อระวัง ป้องกัน โรคติดต่อ โรคอุบัติใหม่และการเผยแพร่ระบาดในพื้นที่ และพัฒนาระบบการส่งต่อร่วมกับหน่วยบริการที่มีคุณภาพ

### **ยุทธศาสตร์ที่ ๗ การสร้างเสริมทุนทางสังคมให้เข้มแข็ง และพัฒนาเศรษฐกิจชุมชนเพื่อการแข่งขันภายใต้หลักปรัชญาเศรษฐกิจพอเพียง** ประกอบด้วยแนวทางการพัฒนา ๕ แนวทาง ดังนี้

๗.๑ เสริมสร้างค่านิยม คุณธรรม จริยธรรม จิตสาธารณะ และวัฒนธรรมที่ดีงามแก่เด็กและเยาวชน

๗.๒ อนุรักษ์ สืบสานทำนุบำรุงศาสนา ศิลปวัฒนธรรม ขนบธรรมเนียมประเพณีและภูมิปัญญาท้องถิ่น

๗.๓ พัฒนาและส่งเสริมเครือข่ายวิสาหกิจชุมชนให้เข้มแข็งและสามารถแข่งขันได้

๗.๔ พัฒนา ส่งเสริม การพาณิชย์ การลงทุนและการท่องเที่ยว

๗.๕ ส่งเสริม สนับสนุนกระบวนการเรียนรู้ และการนำหลักปรัชญาเศรษฐกิจพอเพียงไปใช้ในการประกอบอาชีพ

### **ยุทธศาสตร์ที่ ๘ การพัฒนาการบริหารภาครัฐ ภายใต้หลักธรรมาภิบาล** ประกอบด้วยแนวทางการพัฒนา ๕ แนวทาง ดังนี้

๘.๑ ส่งเสริมการกระจายอำนาจให้แก่ภาคประชาชน

๘.๒ ส่งเสริม สนับสนุนและพัฒนาระบบเทคโนโลยีสารสนเทศและนวัตกรรมใหม่ในการปฏิบัติงานและบริการประชาชนอย่างต่อเนื่อง

๘.๓ พัฒนาขีดสมรรถนะของบุคลากรให้เพิ่มขึ้นและพร้อมรับการเปลี่ยนแปลง

๘.๔ ส่งเสริมการมีส่วนร่วมและการสร้างเครือข่ายของภาคประชาชน

๘.๕ พัฒนาระบบข้อมูลข่าวสารและความโปร่งใสส่งเสริมให้ประชาชนมีส่วนร่วมในการติดตามและประเมินผลกระหนจากการพัฒนาในท้องถิ่น

## ๒. ยุทธศาสตร์องค์กรปกครองส่วนท้องถิ่น

ยุทธศาสตร์และแนวทางการพัฒนาขององค์การบริหารส่วนตำบลโนนพะยอม เป็นการกำหนดว่า ในอนาคตองค์การบริหารส่วนตำบลโนนพะยอม จะเป็นไปในทิศทางใดและเป็นเครื่องมือกำหนดแนวทางการพัฒนาของแผนพัฒนาท้องถิ่น (พ.ศ. ๒๕๖๑-๒๕๖๕) ว่ามีความสอดคล้องกับวัตถุประสงค์การพัฒนาองค์การบริหารส่วนตำบลเพียงใด โดยมีรายละเอียดดังนี้

### ๑. วิสัยทัศน์การพัฒนาองค์การบริหารส่วนตำบลโนนพะยอม

" โนนพะยอมเป็นตำบลน่าอยู่ มุ่งสู่การแก้ไขปัญหาความยากจน พัฒนาโครงสร้างการศึกษา พัฒนาศักยภาพมนุษย์ ส่งเสริมองค์กรประชาชนเข้มแข็ง และแก้ไขปัญหาหยาเสพติด "

### ๒. ยุทธศาสตร์การพัฒนา

ยุทธศาสตร์และแนวทางการพัฒนาในช่วงระหว่างปี พ.ศ. ๒๕๖๖-๒๕๗๐ ขององค์การบริหารส่วนตำบลโนนพะยอม ซึ่งได้กำหนดยุทธศาสตร์ในการพัฒนาเพื่อให้วิสัยทัศน์ประสบความสำเร็จในช่วง ๕ ปี ระหว่างปี พ.ศ. ๒๕๖๖ - ๒๕๗๐ จำนวน ๕ ยุทธศาสตร์ ๒๐ แนวทางการพัฒนา โดยให้ลำดับความสำคัญในการพัฒนาควบคู่กันไปทุกด้าน แต่ในระยะต้นจะพัฒนาในเรื่องของโครงสร้างพื้นฐานทางเศรษฐกิจอาจมีส่วนมากกว่าด้านอื่น หลังจากนั้นก็จะเน้นด้านการศึกษาและคุณภาพชีวิตในสัดส่วนที่มากขึ้น ดังนี้

#### ๑. ยุทธศาสตร์การพัฒนาด้านโครงสร้างพื้นฐาน

##### เป้าหมาย

เพื่อก่อสร้างและซ่อมบำรุงโครงสร้างพื้นฐานในเขตองค์การบริหารส่วนตำบลให้มีความสะดวกและมาตรฐาน เพื่อสนับสนุนยุทธศาสตร์ด้านอื่น ๆ ให้ประสบความสำเร็จ โดยเฉพาะอย่างยิ่ง ด้านคมนาคมขนส่ง ด้านความสงบเรียบร้อย และความสงบสุขของประชาชนและด้านเศรษฐกิจ

##### แนวทางการพัฒนา

ก่อสร้างโครงสร้างพื้นฐานทางด้านเศรษฐกิจให้ประชาชนได้รับการบริการสาธารณะให้ความสะดวก และรวดเร็วขึ้น โดยเน้นการมีมาตรฐานและเกิดความยุติธรรมดังนี้

##### ๑. ก่อสร้างและปรับปรุงซ่อมแซม บำรุงถนนทางเท้า ท่อระบายน้ำ

ให้เป็นไปด้วยความสะดวก

##### ๒. ก่อสร้างขยายเขตไฟฟ้าและไฟฟ้าสาธารณะ

##### ๓. ก่อสร้างปรับปรุงซ่อมแซมและขยายเขตการบริการประปา สถานีสูบน้ำเพื่อการเกษตร

##### ๔. พัฒนาแหล่งน้ำ

##### ตัวชี้วัด

##### ๑. จำนวนการก่อสร้างและปรับปรุงถนนทางเท้า ท่อระบายน้ำ

##### ๒. จำนวนปริมาณการขยายเขตไฟฟ้าและไฟฟ้าสาธารณะให้ครบทุกครัวเรือน

##### ๓. จำนวนปริมาณการขยายเขตประปาให้ครบทุกครัวเรือน

##### ๔. จำนวนปริมาณการก่อสร้าง ซ่อมแซมและปรับปรุง พัฒนาแหล่งน้ำ

## ๒. ยุทธศาสตร์การพัฒนาด้านเศรษฐกิจ

### เป้าหมาย

เพื่อสนับสนุนเสริมสร้างความเข้มแข็งของชุมชนทางเศรษฐกิจระดับบุคคล ครอบครัวและชุมชนท้องถิ่น โดยเฉพาะผลิตผลทางการเกษตรอินทรีย์และการแปรรูปสินค้าทางการเกษตร ให้มีความสามารถและทักษะในการพัฒนาฝีมือในการผลิต เพิ่มมูลค่าของสินค้าและสามารถขยายการตลาดไปสู่ตลาดกลาง ซึ่งเป็นไปตามยุทธศาสตร์การพัฒนาเกษตรอินทรีย์ และการแปรรูปสินค้าเกษตร และยุทธศาสตร์สร้างความสามารถในการแข่งขันทางเศรษฐกิจและแก้ไขปัญหาความยากจนของจังหวัดขอนแก่น

### แนวทางการพัฒนา

๑. ส่งเสริมศักยภาพและขีดความสามารถในการผลิตทางการเกษตร
๒. ส่งเสริมอาชีพและเพิ่มรายได้ให้แก่ประชาชน

### ตัวชี้วัด

๑. จำนวนบุคลากรที่มีทักษะในการผลิตทางเกษตรอินทรีย์
๒. จำนวนกลุ่มอาชีพสินค้า หนึ่งตำบล หนึ่งผลิตภัณฑ์ OTOP
๓. จำนวนครัวเรือนและกลุ่มอาชีพที่มีทักษะในการประกอบอาชีพ

## ๓. ยุทธศาสตร์การพัฒนาคุณภาพชีวิต

### เป้าหมาย

เพื่อเสริมสร้างทักษะของคนภายในชุมชนทั้งทางด้านจิตใจ ด้านการศึกษา ด้านสุขภาพอนามัย ด้านสวัสดิการและสังคม ด้านกีฬา ให้มีคุณภาพและพึ่งพาตนเองได้ซึ่งเป็นไปตามแผนพัฒนาเศรษฐกิจและสังคมแห่งชาติ ฉบับที่ ๑๒ (พ.ศ.๒๕๖๐-๒๕๖๔)

### แนวทางการพัฒนา

๑. ส่งเสริมและพัฒนาคุณภาพการศึกษาให้แก่ประชาชน
๒. ส่งเสริมวัฒนธรรมประเพณีท้องถิ่น
๓. การป้องกันและส่งเสริมสุขภาพอนามัยของประชาชน
๔. การพัฒนาและส่งเสริมด้านสวัสดิการชุมชน
๕. การพัฒนาและส่งเสริมด้านกีฬาและการนันทนาการ

### ตัวชี้วัด

๑. จำนวนประชาชนที่ได้รับการศึกษาและศึกษาเพิ่มขึ้น
๒. จำนวนชุมชนที่มีความสงบสุขพึ่งปรารถนาร่วมกัน
๓. จำนวนประชาชนผู้มีสุขภาพร่างกายและสุขภาพจิตดี
๔. จำนวนประชากรผู้ได้รับการบริการจากภาครัฐ
๕. จำนวนผู้ที่มีความสนใจเกี่ยวกับกีฬาและกิจกรรมนันทนาการเพิ่มมากขึ้น

## ๔. ยุทธศาสตร์การพัฒนาด้านสิ่งแวดล้อม

### เป้าหมาย

เพื่อพัฒนาระบบการจัดการสิ่งแวดล้อมอันพึงปรารถนาร่วมกันไม่ให้มีปัญหาภายในชุมชนซึ่งเป็นไปตามแผนพัฒนาเศรษฐกิจและสังคมแห่งชาติ

### แนวทางการพัฒนา

๑. สร้างจิตสำนึกและความตระหนักในการจัดการทรัพยากรน้ำและสิ่งแวดล้อม
๒. การบริหารจัดการและรณรงค์กำจัดขยะมูลฝอย

### ตัวชี้วัด

๑. จำนวนของการอนุรักษ์ทรัพยากรน้ำและสิ่งแวดล้อมให้เกิดประโยชน์สูงสุด
๒. จำนวนปริมาณขยะมูลฝอยที่ให้การบริการลดน้อยลง

#### ๕. ยุทธศาสตร์การบริหารจัดการบ้านเมืองที่ดี

##### เป้าหมาย

เพื่อสนับสนุนประชาชนทุกภาคส่วนให้มีส่วนร่วมในการพัฒนาและตรวจสอบการทำงานของภาครัฐและให้บรรลุแนวทางการดำเนินงานของจังหวัดขอนแก่น ตามยุทธศาสตร์การบริหารราชการให้เป็นไปตามหลักการบริหารจัดการบ้านเมืองที่ดี

##### แนวทางการพัฒนา

๑. ส่งเสริมการบริหารจัดการแบบมีส่วนร่วม
๒. ส่งเสริมการเพิ่มศักยภาพของบุคลากรและองค์กรให้มีขีดความสามารถในการพัฒนา
๓. เพิ่มศักยภาพในการบริหารจัดการ
๔. ส่งเสริมความรู้ความเข้าใจเกี่ยวกับกิจกรรมของ อบต. พัฒนาและจัดระเบียบของชุมชนในสังคม
๕. รักษาความสงบเรียบร้อยและส่งเสริมความปลอดภัยของชุมชน

##### ตัวชี้วัด

๑. จำนวนผู้มีส่วนร่วมในการพัฒนาทางการเมืองและสังคม
๒. จำนวนบุคลากรและอุปกรณ์มีศักยภาพในการบริการประชาชนเพิ่มขึ้น
๓. ประชาชนได้รับความสะดวกสบายในการให้บริการเพิ่มขึ้น
๔. จำนวนอุปกรณ์มีศักยภาพในการบริการประชาชนเพิ่มขึ้น
๕. จำนวนประชาชนมีความรู้ความเข้าใจในกิจกรรมของ อบต.
๖. ประชาชนได้รับความปลอดภัยในชีวิตและทรัพย์สิน

#### ๓. การวิเคราะห์เพื่อพัฒนาท้องถิ่น

การพัฒนาในปีที่ผ่านมา ได้ยึดหลักการมีส่วนร่วมระหว่างองค์การบริหารส่วนตำบลโนนพะยอมและประชาชน โดยการจัดเวทีประชาคมทุกชุมชนในเขตพื้นที่รับผิดชอบ ซึ่งถือว่าเป็นข้อดีสำหรับการพัฒนาในอนาคต จึงจำเป็นอย่างยิ่งที่จะต้องมียุทธศาสตร์ เอกชน รัฐวิสาหกิจ ภาครัฐ ภาคประชาชน เข้ามามีส่วนร่วมในการพัฒนาท้องถิ่นของตนเอง เนื่องจากการดำเนินการในทุกโครงการขององค์การบริหารส่วนตำบลโนนพะยอม ที่ผ่าน มา ได้เน้นให้ประชาชน เข้ามามีส่วนร่วมในการแสดงความคิดเห็น ร่วมคิด ร่วมทำ ร่วมพัฒนา ร่วมรับ ผลประโยชน์ นอกจากนั้นการเป็นหน่วยงานที่ตั้งอยู่ในพื้นที่การเกษตรและโรงงานอุตสาหกรรม เป็นส่วนหนึ่งที่จะ ช่วยส่งเสริมให้มีการพัฒนาด้านอาชีพ เกิดการจ้างงาน เพิ่มรายได้ ให้กับชุมชนมากขึ้น ซึ่งสามารถสรุปผลการ วิเคราะห์ศักยภาพเพื่อประเมินสถานการณ์พัฒนาในปัจจุบัน และโอกาสการพัฒนาในอนาคตด้วย เทคนิค SWOT ANALYSIS ดังนี้

##### ๓.๑ การวิเคราะห์กรอบการจัดทำยุทธศาสตร์ขององค์กรปกครองส่วนท้องถิ่น

##### การวิเคราะห์จุดแข็ง (Strength)

##### จุดแข็ง (Strength)

๑. เป็นองค์กรที่มีความใกล้ชิดกับประชาชนมากที่สุด สามารถแก้ไขปัญหาและตอบสนองความต้องการของ ประชาชนได้อย่างแท้จริง
๒. มีศูนย์ป้องกันและบรรเทาสาธารณภัยหน่วย EMS หน่วยกู้ชีพกู้ภัย เพื่อช่วยเหลือประชาชน ผู้ประสบเหตุได้ทันที
๓. มีเส้นทางการคมนาคมที่สะดวกสามารถขนถ่ายพืชผลทางการเกษตรและเส้นทางการคมนาคมเชื่อมต่อไป ยังตำบล ที่ใกล้เคียง



๔. มีแม่น้ำชีไหลผ่าน เพิ่มความอุดมสมบูรณ์ให้กับธรรมชาติและเป็นแหล่งท่องเที่ยว
๕. มีการยกระดับด้านสาธารณสุขในท้องถิ่นที่ดีขึ้น เนื่องจากมีพยาบาลชุมชนประจำอยู่ทุกชุมชน และมีศูนย์สาธารณสุขมูลฐาน เพื่อบริการประชาชนทุกระดับ
๖. มีการแปรรูปสินค้า OTOP เพื่อเพิ่มรายได้ให้กับประชาชนได้แก่ กลุ่มเศรษฐกิจพอเพียง บ้านห้วยไร่เหนือ และบ้านห้วยอึ่ง
๗. มีระบบภาษีรองรับการจัดเก็บรายได้ เพื่อการพัฒนาท้องถิ่นที่สูงขึ้นและนำไปใช้ประโยชน์ในการวางแผนอื่น ๆ
๘. ผู้บริหารท้องถิ่นมีวิสัยทัศน์ และยึดถือแนวทางการบริหารงานตามหลักธรรมาภิบาลเป็นสำคัญ
๙. ผู้นำท้องถิ่น (กำนัน, ผู้ใหญ่บ้าน) มีบทบาทในการเข้ามามีส่วนร่วมและให้ความร่วมมือในการพัฒนาท้องถิ่น ร่วมกับองค์การบริหารส่วนตำบล

### การวิเคราะห์จุดอ่อน (Weakness)

#### จุดอ่อน (Weakness)

๑. การรวมกลุ่มองค์กรชุมชน องค์กรอาชีพในพื้นที่ ขาดความเข้มแข็ง คณะกรรมการกลุ่มขาดการบริหารจัดการกลุ่มที่ดี
๒. การจัดเก็บข้อมูลความจำเป็นพื้นฐาน (จปฐ.) และข้อมูลพื้นฐานอื่น ๆ ไม่ครบถ้วนสมบูรณ์ และขาดความถูกต้อง ยากต่อการได้รับความช่วยเหลือด้านงบประมาณจากภาครัฐในการพัฒนาชุมชน
๓. วิทยากรงานขาดคุณวุฒิ ทักษะ ความชำนาญ และฝีมือแรงงานที่ตลาดแรงงานต้องการจึงไม่สามารถพัฒนาอาชีพและรายได้
๔. แหล่งน้ำธรรมชาติแห้งในฤดูแล้ง ปริมาณน้ำไม่เพียงพอต่อการเกษตร และไม่มีแหล่งกักเก็บน้ำใช้
๕. ความไม่สมบูรณ์ระหว่างบุคลากรบางส่วนราชการในสังกัดกับปริมาณงานและภารกิจขององค์การบริหารส่วนตำบลโนนพะยอมทำให้ประสิทธิภาพในการปฏิบัติงานและคุณภาพไม่เป็นไปตามเป้าหมายหรือเวลา
๖. การบริหารงานด้านโครงสร้างพื้นฐานไม่เพียงพอกับความต้องการของประชาชน
๗. ปัญหาขยะในชุมชน ระบบกำจัดขยะที่ไม่ได้มาตรฐาน
๘. ผลผลิตทางการเกษตรขึ้นอยู่กับฤดูกาลหรือสภาวะแวดล้อม
๙. เส้นทางขนส่งผลิตผลทางการเกษตรยังไม่เพียงพอต่อความต้องการของเกษตรกร
๑๐. พื้นที่สาธารณะประโยชน์ว่างเปล่า ขาดการใช้ประโยชน์จากที่ดินเท่าที่ควร
๑๑. เกษตรกรขาดอาชีพรองรับหลังจากเก็บเกี่ยวพืชผลทางการเกษตร
๑๒. ยังไม่ได้รับการสนับสนุนงบประมาณจากรัฐบาลในเรื่องการพัฒนาหรือปรับปรุงให้เป็นแหล่งท่องเที่ยวเชิงอนุรักษ์
๑๓. ปัญหามลภาวะทางกลิ่นเนื่องจากเขตพื้นที่ขยะมูลฝอย
๑๔. ประชาชนมีปัญหาด้านสุขภาพจากพฤติกรรมเสี่ยง เช่นการดื่มสุรา สูบบุหรี่ ยาเสพติด ขาดการออกกำลังกาย การบริโภคอาหารไม่ถูกหลักโภชนาการ เพศสัมพันธ์อันก่อให้เกิดโรคAIDSปัญหา ความเครียดและสุขภาพจิต เนื่องจากปัจจัยการเปลี่ยนแปลงทางด้านสังคมชนบทสู่สังคมเมืองและมีการเคลื่อนไหวของประชากร

### วิเคราะห์โอกาส (Opportunity)

#### โอกาส (Opportunity)

๑. การพัฒนาแผนที่ภาษีเชื่อมโยงระบบ GIS ทำให้ในอนาคตไม่เพียงแต่การพัฒนาการจัดเก็บภาษีเท่านั้น แต่รวมถึงการพัฒนาาระบบการจัดทำผังเมืองและการจัดผังเมืองและการจัดทำข้อมูลอื่น ๆ เพื่อการวางแผนพัฒนาที่ถูกต้อง ชัดเจน นำมาใช้พัฒนางานที่มีประสิทธิภาพมากขึ้น
๒. นโยบายรัฐที่เน้นการพัฒนาเศรษฐกิจตามหลักปรัชญาเศรษฐกิจพอเพียง ส่งเสริมเกษตรแนวทฤษฎีใหม่

แบบ ผสมผสาน เพื่อแก้ไขปัญหาความยากจน และเศรษฐกิจในครัวเรือนของประชาชน กระตุ้น ชุมชน  
พึ่งตนเอง

๓. การขอรับสนับสนุนงบประมาณกรณีเร่งด่วนและโครงการเกื้อหนุนภาคีภาคีมีหลายช่องทาง ได้แก่ จังหวัด กรมที่  
สังกัด และหน่วยงานอื่นที่เกี่ยวข้อง
๔. การสนับสนุนและเปิดโอกาสให้มีการสร้างงานใหม่ในท้องถิ่นที่ชนบทมากยิ่งขึ้น โดยจัดระบบให้มีแหล่งน้ำอยู่  
ใกล้เคียงกับหมู่บ้านและพื้นที่ทำการเกษตรให้เกษตรกรที่อยู่ในพื้นที่ที่สามารถใช้น้ำปลูกพืช เศรษฐกิจและปลูก  
ผักสวนครัวและสวนผลไม้ในฤดูแล้งโดยดำเนินการในรูปแบบชลประทานระบบท่อซึ่งเป็นระบบที่สามารถ  
นำไปใช้ในพื้นที่ที่อยู่สูงกว่าได้อย่างมีประสิทธิภาพและเป็นการเพิ่มแหล่งน้ำในพื้นที่ขาดแคลนน้ำได้กว้างขวาง  
มากขึ้น
๕. มีระบบกำจัดขยะแบบครบวงจร
๖. การได้รับงบประมาณจากภาครัฐ และหน่วยงานอื่น ๆ ในการปรับปรุง พื้นฟู บึงปากถุ้งเทียวเชิง อนุรักษ์
๗. ระบบประปาส่วนภูมิภาคเข้าถึงทุกชุมชน
๘. นโยบายรัฐบาลสนับสนุนให้องค์กรปกครองส่วนท้องถิ่นมีบทบาทในการจัดบริการสาธารณะของท้องถิ่น  
เพิ่มขึ้น

### การวิเคราะห์อุปสรรค (Threat)

#### อุปสรรค (Threat)

๑. งบประมาณที่ได้รับจัดสรรจากรัฐบาล และงบประมาณที่จัดเก็บเองมีค่อนข้างจำกัด ทำให้การพัฒนา  
ท้องถิ่นในด้านต่างๆ ไม่เพียงพอต่อความต้องการของประชาชน
๒. ภาคประชาชน ภาคเอกชน ขาดความรู้ ความเข้าใจ ในระบบการทำงานขององค์กรปกครองส่วนท้องถิ่น
๓. ผลกระทบจากของบ่อขยะที่ใกล้แหล่งชุมชน ที่ไม่มีการบริหารจัดการที่ดี
๔. การปฏิบัติงานขององค์กรปกครองส่วนท้องถิ่นต้องปฏิบัติตามกรอบ อำนาจ หน้าที่ กฎหมาย  
ระเบียบ ข้อบังคับ ที่บัญญัติไว้เท่านั้น
๕. กระแสวัฒนธรรมตะวันตก ส่งผลให้กลุ่มวัยรุ่น มีพฤติกรรมการเรียนรู้ผ่านสื่อต่าง ๆ โดยเฉพาะ  
อินเทอร์เน็ตทำให้เกิดปัญหาสังคม เช่น ดิตเกมส์ เล่นการพนัน
๖. ปัญหาโรคร้อน ทำให้สภาพภูมิอากาศเปลี่ยนแปลง ส่งผลกระทบต่อการดำรงชีพและการประกอบ  
อาชีพด้านเกษตรกรรมที่ต้องพึ่งพาธรรมชาติ

#### ๓.๒ การประเมินสถานการณ์สภาพแวดล้อมภายนอกที่เกี่ยวข้อง

จากการสำรวจและวิเคราะห์สภาพทางกายภาพขององค์การบริหารส่วนตำบลโนนพะยอม และบริเวณ  
พื้นที่ต่อเนื่อง สามารถสรุปสภาพปัญหาของชุมชนได้ ดังนี้

๑.) ปัญหาทางด้านกายภาพ ปัญหาของสภาพพื้นที่เนื่องจากองค์การบริหารส่วนตำบลโนน  
พะยอม มีสภาพพื้นที่ไม่มีพื้นที่ป่าและภูเขา ลักษณะเป็นพื้นที่ราบ เมื่อถึงฤดูฝนก็มีน้ำเอ่อล้นท่วมพื้นที่การเกษตร  
และที่อยู่อาศัย เป็นบางพื้นที่ขององค์การบริหารส่วนตำบลโนนพะยอม เพราะยังขาดระบบการระบายน้ำที่มี  
ประสิทธิภาพ ซึ่งในอนาคตองค์การบริหารส่วนตำบลมีโครงการก่อสร้างระบบระบายน้ำเพื่อแก้ไขปัญหา

๒.) ปัญหาด้านการคมนาคมและขนส่ง ปัจจุบันองค์การบริหารส่วนตำบลโนนพะยอม มีถนน  
เชื่อมโยงกับชุมชนในเขตองค์การบริหารส่วนตำบล ระบบและโครงข่ายถนน แต่ละสายในเขตองค์การบริหารส่วน  
ตำบลส่วนใหญ่เป็นถนนคอนกรีตและลาดยาง แต่ปัญหาการคมนาคมส่วนมากคือถนนชำรุด ทำให้การคมนาคมไม่  
สะดวก

๓.) ปัญหาขาดแคลนน้ำเพื่อการเกษตร เนื่องจากพื้นที่มีการประกอบอาชีพหลัก คือ อาชีพการ  
เกษตรกรรม เป็นส่วนใหญ่ทำให้มีความต้องการใช้น้ำค่อนข้างมาก และยังไม่มีระบบจัดเก็บน้ำ เพื่อใช้ในฤดูแล้งที่  
มีประสิทธิภาพและเพียงพอต่อปริมาณการใช้

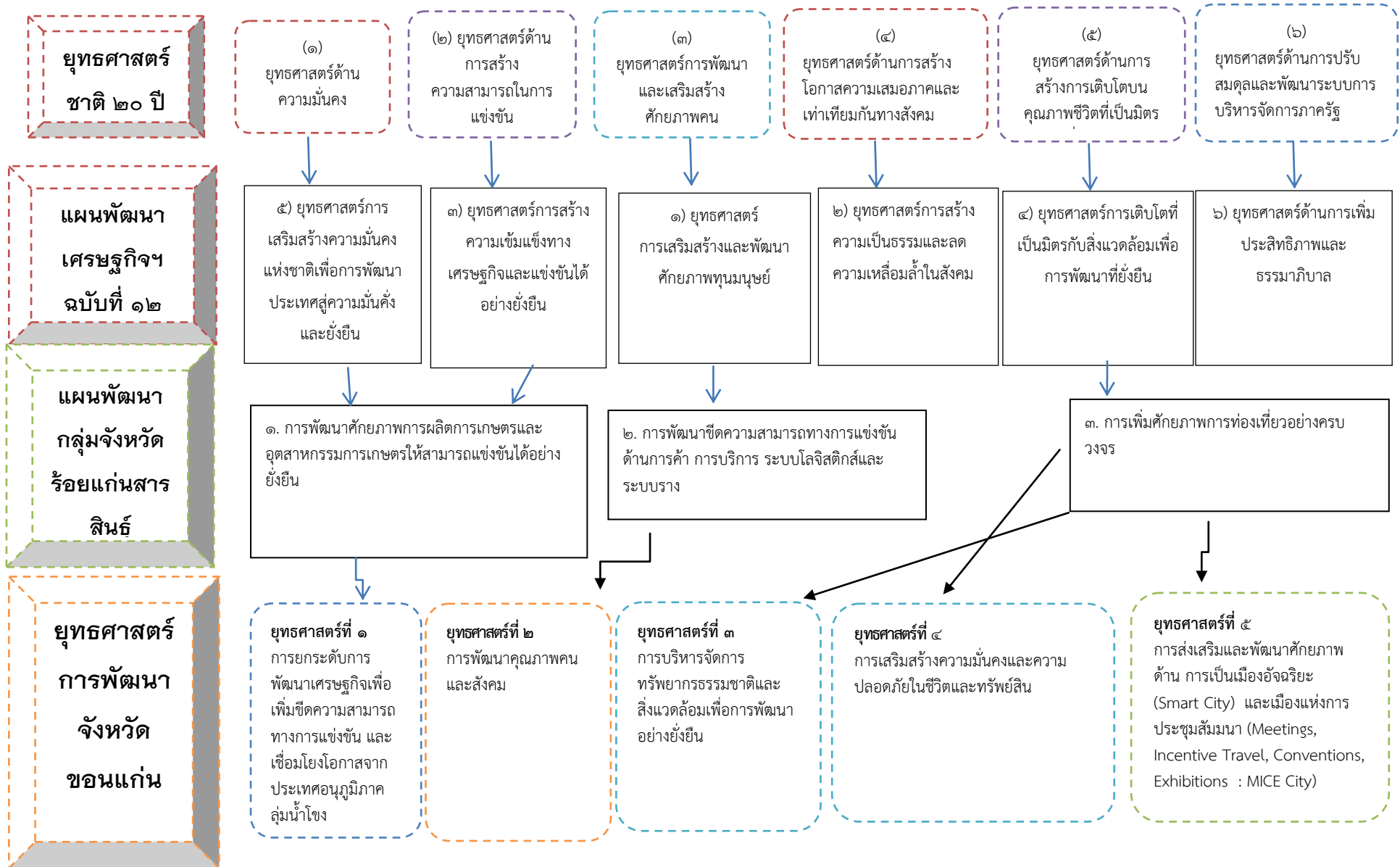
๔.) ปัญหาด้านนันทนาการ เนื่องจากภายในชุมชนมีพื้นที่ในการประกอบกิจกรรมและพื้นที่ในการชุมนุมคนเพื่อการทำกิจกรรม ไม่เพียงพอต่อการมาใช้บริการกิจกรรมนันทนาการเพื่อพักผ่อนหย่อนใจและออกกำลังกายของคนในชุมชน

๕.) ปัญหาด้านสิ่งแวดล้อมชุมชน เนื่องจากองค์การบริหารส่วนตำบลโนนพะยอม ยังเป็นพื้นที่ชนบทและเกษตรกรรมเป็นส่วนใหญ่ จึงยังไม่มี การประกอบกิจกรรมอันใดในพื้นที่ที่มีปัญหาด้านสิ่งแวดล้อมมากนัก นอกจากเรื่องปัญหามลพิษทางอากาศที่เกิดจากการเผาขยะของบ่อขยะ และปัญหา การปล่อยน้ำเสียจากครัวเรือนลงสู่แหล่งน้ำธรรมชาติโดยไม่มี การบำบัดน้ำเสียที่ถูกต้อง ซึ่งอาจทำให้เกิดปัญหาด้านสุขภาพแวดล้อมชุมชนในอนาคตได้

๖.) ปัญหาด้านสาธารณูปโภคและสาธารณูปการ การไฟฟ้าส่วนภูมิภาคสาขาย่อยอำเภอนบพ การให้บริการในเขตองค์การบริหารส่วนตำบลโนนพะยอม ยังไม่ครอบคลุม และสำหรับการให้บริการน้ำประปา ยังไม่ครอบคลุมทุกๆ พื้นที่ขององค์การบริหารส่วนตำบลโนนพะยอม (ในส่วนของบ้านโนนพะยอมบางส่วนที่อยู่ในเขตองค์การบริหารส่วนตำบล) ดังนั้นจึงต้องมีการพัฒนาด้านโครงสร้างพื้นฐานเพื่อให้บ้านเมืองมีความอยู่อย่างยั่งยืนต่อไป

๓ ความเชื่อมโยงยุทธศาสตร์การพัฒนาจังหวัดกับยุทธศาสตร์การพัฒนาขององค์กรปกครองส่วนท้องถิ่น

โครงสร้างความเชื่อมโยงแผนยุทธศาสตร์การพัฒนา องค์การบริหารส่วนตำบลโนนพะยอม พ.ศ. ๒๕๖๑ - ๒๕๖๕



ยุทธศาสตร์  
การพัฒนา  
ของ อปท. ใน  
เขตจังหวัด  
ขอนแก่น

ยุทธศาสตร์  
การพัฒนา  
องค์การ  
บริหารส่วน  
ตำบลใน  
พะยอม

