



แผนอัตรากำลัง ๓ ปี  
ประจำปีงบประมาณ พ.ศ. ๒๕๖๔ - ๒๕๖๖

องค์การบริหารส่วนตำบลโนนพะยอม  
อำเภอชนบท จังหวัดขอนแก่น

## คำนำ

องค์การบริหารส่วนตำบลโนนพะยอม ได้มีการจัดทำแผนอัตรากำลัง ๓ ปี ปิงบประมาณ ๒๕๖๔-๒๕๖๖ โดยมีโครงสร้างแ่งงานและระบบงานที่เหมาะสม ไม่ซ้ำซ้อน มีการกำหนดตำแหน่ง การจัดอัตรากำลังโครงสร้างให้เหมาะสมกับอำนาจหน้าที่ขององค์การบริหารส่วนตำบล ตามพระราชบัญญัติสภาตำบลและองค์การบริหารส่วนตำบล พ.ศ.๒๕๓๗ และตามพระราชบัญญัติกำหนดแผนและขั้นตอนการกระจายอำนาจให้องค์กรปกครองส่วนท้องถิ่น พ.ศ.๒๕๔๒ และเพื่อให้คณะกรรมการพนักงานส่วนตำบล (ก.อบต.จังหวัด) ตรวจสอบการกำหนดตำแหน่งและการใช้ตำแหน่งพนักงานส่วนตำบลให้เหมาะสม ทั้งยังใช้เป็นแนวทางในการดำเนินการใช้อัตรากำลัง การพัฒนาบุคลากรขององค์การบริหารส่วนตำบลโนนพะยอม ให้มีความเหมาะสมอีกด้วย

องค์การบริหารส่วนตำบลโนนพะยอม จึงได้มีการวางแผนอัตรากำลังใช้ประกอบในการจัดสรรงบประมาณและบรรจุแต่งตั้งพนักงานส่วนตำบลและพนักงานจ้าง เพื่อให้การบริหารงานขององค์การบริหารส่วนตำบลเกิดประโยชน์ต่อประชาชน เกิดผลสำเร็จ ต่อภารกิจตามอำนาจหน้าที่ มีประสิทธิภาพ มีความคุ้มค่า สามารถลดขั้นตอนการปฏิบัติงาน การปฏิบัติภารกิจสามารถตอบสนองความต้องการของประชาชนได้เป็นอย่างดี

องค์การบริหารส่วนตำบลโนนพะยอม

## สารบัญ

เรื่อง	หน้า
๑. หลักการและเหตุผล	๑
๒. วัตถุประสงค์	๒
๓. ขอบเขตและแนวทางในการจัดทำแผนอัตรากำลัง ๓ ปี	๒
๔. สภาพปัญหาของพื้นที่และความต้องการของประชาชน	๓
๕. ภารกิจ อำนาจหน้าที่ขององค์กรปกครองส่วนท้องถิ่น	๑๐
๖. ภารกิจหลัก และภารกิจรอง	๑๒
๗. สรุปปัญหาและแนวทางในการบริหารงานบุคคล	๑๓
๘. โครงสร้างการกำหนดส่วนราชการ	๑๔
๙. ภาระค่าใช้จ่ายเกี่ยวกับเงินเดือน	๒๐
๑๐. แผนภูมิโครงสร้างการแบ่งส่วนราชการตามแผนอัตรากำลัง ๓ ปี	๒๒
๑๑. บัญชีแสดงจัดคนลงสู่ตำแหน่งและการกำหนดเลขที่ตำแหน่งในส่วนราชการ	๒๘
๑๒. แนวทางการพัฒนาข้าราชการหรือพนักงานส่วนท้องถิ่น	๓๑
๑๓. ประกาศคุณธรรม จริยธรรมของข้าราชการหรือพนักงานส่วนท้องถิ่น	๓๒





ประกาศองค์การบริหารส่วนตำบลโนนพะยอม  
เรื่อง การใช้แผนอัตรากำลังพนักงานส่วนตำบล ๓ ปี  
ประจำปีงบประมาณ พ.ศ. ๒๕๖๔ - ๒๕๖๖

ด้วยองค์การบริหารส่วนตำบลโนนพะยอม ได้รายงานขอความเห็นชอบแผนอัตรากำลังพนักงานส่วนตำบล ๓ ปี ประจำปีงบประมาณ พ.ศ.๒๕๖๔ - ๒๕๖๖ รอบที่ ๗ ต่อคณะกรรมการพนักงานส่วนตำบลจังหวัดขอนแก่น (ก.อบต.จังหวัดขอนแก่น)

บัดนี้ คณะกรรมการพนักงานส่วนตำบลจังหวัดขอนแก่น (ก.อบต.จังหวัดขอนแก่น) ในการประชุมครั้งที่ ๙/๒๕๖๓ เมื่อวันที่ ๒๔ กันยายน ๒๕๖๓ เห็นชอบให้องค์การบริหารส่วนตำบลโนนพะยอมประกาศใช้แผนอัตรากำลัง ๓ ปี ขององค์การบริหารส่วนตำบล ประจำปีงบประมาณ พ.ศ.๒๕๖๔ - ๒๕๖๖ เพื่อเป็นกรอบในการกำหนดตำแหน่ง และการใช้ตำแหน่งพนักงานส่วนตำบล ซึ่งแจ้งให้องค์การบริหารส่วนตำบลทราบแล้ว ตามหนังสือจังหวัดขอนแก่น ที่ ขก ๐๐๓๗.๒/ว ๒๕๒๑๔ ลงวันที่ ๒๙ กันยายน ๒๕๖๓

อาศัยอำนาจตามมาตรา ๒๕ ประกอบมาตรา ๑๕ แห่งพระราชบัญญัติระเบียบบริหารงานบุคคลส่วนท้องถิ่น พ.ศ.๒๕๔๒ ข้อ ๑๓,๑๔,๑๘,๒๒๗,๒๒๘,,๒๒๙ และ ข้อ ๒๓๑ แห่งประกาศคณะกรรมการพนักงานส่วนตำบลจังหวัดขอนแก่น (ก.อบต.จังหวัดขอนแก่น) เรื่อง หลักเกณฑ์และเงื่อนไขเกี่ยวกับการบริหารงานบุคคลขององค์การบริหารส่วนตำบล ลงวันที่ ๑๑ พฤศจิกายน ๒๕๔๕ และแก้ไขเพิ่มเติม องค์การบริหารส่วนตำบลโนนพะยอม จึงประกาศใช้แผนอัตรากำลัง ๓ ปี ขององค์การบริหารส่วนตำบล ประจำปีงบประมาณ พ.ศ. ๒๕๖๔ - ๒๕๖๖ มีผลตั้งแต่วันที่ ๑ ตุลาคม พ.ศ. ๒๕๖๓ ถึงวันที่ ๓๐ กันยายน พ.ศ. ๒๕๖๖

ประกาศ ณ วันที่ ๑ ตุลาคม พ.ศ. ๒๕๖๓

(นายสมพร กองกะมุด)  
นายกองค์การบริหารส่วนตำบลโนนพะยอม



## ๑. หลักการและเหตุผล

๑.๑ ประกาศคณะกรรมการกลางข้าราชการหรือพนักงานส่วนท้องถิ่น (ก.กลาง) เรื่องมาตรฐานทั่วไปเกี่ยวกับอัตราตำแหน่ง กำหนดให้คณะกรรมการกลางข้าราชการหรือพนักงานส่วนท้องถิ่น(ก.จังหวัด) กำหนดตำแหน่งข้าราชการหรือพนักงานส่วนท้องถิ่นว่าจะมีตำแหน่งใดระดับใด อยู่ในส่วนราชการใด จำนวนเท่าใด ให้คำนึงถึงภาระหน้าที่ความรับผิดชอบ ลักษณะงานที่ต้องปฏิบัติ ความยาก และคุณภาพของงานปริมาณ ตลอดจนทั้งภาระค่าใช้จ่ายขององค์กรปกครองส่วนท้องถิ่น (อบจ.,เทศบาล , อบต.) ที่จะต้องจ่ายในด้านบุคคล โดยให้องค์กรปกครองส่วนท้องถิ่น(อบจ., เทศบาล , อบต.) จัดทำแผนอัตรากำลังของข้าราชการหรือพนักงานส่วนท้องถิ่น เพื่อใช้ในการกำหนดตำแหน่งโดยความเห็นชอบของคณะกรรมการกลางข้าราชการหรือพนักงานส่วนท้องถิ่น (ก.กลาง) ทั้งนี้ให้เป็นไปตามหลักเกณฑ์ และวิธีการที่คณะกรรมการกลางข้าราชการหรือพนักงานส่วนท้องถิ่น (ก.กลาง) กำหนด

๑.๒ ประกาศคณะกรรมการกลางข้าราชการหรือพนักงานส่วนท้องถิ่น (ก.กลาง) เรื่องมาตรฐานทั่วไปเกี่ยวกับพนักงานจ้าง ลงวันที่ ๑๒ พฤษภาคม ๒๕๕๗ โดยมาตรฐานทั่วไปเกี่ยวกับพนักงานจ้างสำหรับองค์กรปกครองส่วนท้องถิ่นดังกล่าว กำหนดเพื่อเป็นการปรับปรุงแนวทางการบริหารงานบุคคลของลูกจ้าง ให้เกิดความเหมาะสมและให้การปฏิบัติหน้าที่ราชการขององค์กรปกครองส่วนท้องถิ่นเกิดความคล่องตัว ประสิทธิภาพ ประสิทธิผลและประโยชน์สูงสุดในการบริหารงานบุคคลขององค์กรปกครองส่วนท้องถิ่น โดยได้กำหนดให้คณะกรรมการกลางข้าราชการหรือพนักงานส่วนท้องถิ่นนำมาตรฐานทั่วไปเกี่ยวกับพนักงานจ้างมากำหนดเป็นประกาศหลักเกณฑ์และเงื่อนไขเกี่ยวกับพนักงานจ้าง พร้อมทั้งให้องค์กรปกครองส่วนท้องถิ่นดำเนินการจัดทำแผนอัตรากำลัง ๓ ปี ตามประกาศคณะกรรมการกลางข้าราชการหรือพนักงานส่วนท้องถิ่น เรื่อง มาตรฐานทั่วไปเกี่ยวกับพนักงานจ้าง (ฉบับที่ ๓) ลงวันที่ ๑๐ กรกฎาคม ๒๕๕๗

๑.๓ คณะกรรมการกลางข้าราชการ หรือพนักงานส่วนท้องถิ่น (ก.กลาง) ได้มีมติเห็นชอบประกาศกำหนดการกำหนดตำแหน่งข้าราชการหรือพนักงานส่วนท้องถิ่น โดยกำหนดแนวทางให้องค์กรปกครองส่วนท้องถิ่น(อบจ.,เทศบาล , อบต.) จัดทำแผนอัตรากำลังขององค์กรปกครองส่วนท้องถิ่น เพื่อเป็นกรอบในการกำหนดตำแหน่งและการใช้ตำแหน่งข้าราชการหรือพนักงานส่วนท้องถิ่น ลูกจ้างประจำและพนักงานจ้าง โดยให้เสนอให้คณะกรรมการกลางข้าราชการหรือพนักงานส่วนท้องถิ่น (ก.จังหวัด) พิจารณาให้ความเห็นชอบ โดยได้กำหนดให้องค์กรปกครองส่วนท้องถิ่น (อบจ.,เทศบาล หรือ อบต.) แต่งตั้งคณะกรรมการจัดทำแผนอัตรากำลัง วิเคราะห์อำนาจหน้าที่และภารกิจขององค์กรปกครองส่วนท้องถิ่น (อบจ.,เทศบาล หรือ อบต.) วิเคราะห์ความต้องการกำลังคน วิเคราะห์การวางแผนการใช้กำลังคน จัดทำกรอบอัตรากำลัง และกำหนดหลักเกณฑ์และเงื่อนไข ในการกำหนดตำแหน่งข้าราชการหรือพนักงานส่วนท้องถิ่นตามแผนอัตรากำลัง ๓ ปี

๑.๔ จากหลักการและเหตุผลดังกล่าว การบริหารส่วนตำบลโนนพะยอม จึงได้จัดทำแผนอัตรากำลัง ๓ ปี สำหรับปีงบประมาณ พ.ศ.๒๕๖๔ – ๒๕๖๖ ขึ้น



## ๒. วัตถุประสงค์

๒.๑ เพื่อให้องค์การบริหารส่วนตำบลโนนพะยอม มีโครงสร้างการแบ่งงานและระบบงานที่เหมาะสม ไม่ซ้ำซ้อนมีแผนอัตรากำลังขององค์การบริหารส่วนตำบล ในการรองรับความเจริญเติบโตขององค์การบริหารส่วนตำบลโนนพะยอม

๒.๒ เพื่อให้องค์การบริหารส่วนตำบลโนนพะยอมมีการกำหนดตำแหน่งการจัดอัตรากำลัง โครงสร้างให้เหมาะสมกับอำนาจหน้าที่ขององค์การบริหารส่วนตำบลตามกฎหมายจัดตั้งองค์กรปกครองส่วนท้องถิ่นแต่ละประเภทและตามพระราชบัญญัติกำหนดแผนและขั้นตอนการกระจายอำนาจให้องค์กรปกครองส่วนท้องถิ่น พ.ศ. ๒๕๔๒

๒.๓ เพื่อให้คณะกรรมการข้าราชการหรือพนักงานส่วนท้องถิ่น (ก. จังหวัด) สามารถตรวจสอบการกำหนดตำแหน่งและการใช้ตำแหน่งข้าราชการหรือพนักงานส่วนท้องถิ่นว่าถูกต้องเหมาะสมหรือไม่

๒.๔ เพื่อเป็นแนวทางในการดำเนินการวางแผนการใช้อัตรากำลังการพัฒนาบุคลากรขององค์การบริหารส่วนตำบล

๒.๕ เพื่อให้องค์การบริหารส่วนตำบลโนนพะยอม สามารถวางแผนอัตรากำลัง ในการบรรจุแต่งตั้งข้าราชการเพื่อให้การบริหารงาน ขององค์การบริหารส่วนตำบลเกิดประโยชน์ต่อประชาชนเกิดผลสัมฤทธิ์ต่อภารกิจตามอำนาจหน้าที่ มีประสิทธิภาพมีความคุ้มค่าสามารถลดขั้นตอนการปฏิบัติงานและมีการลดภารกิจและยุบเลิกหน่วยงานที่ไม่จำเป็นการปฏิบัติภารกิจสามารถตอบสนองความต้องการของประชาชนได้เป็นอย่างดี

๒.๖ เพื่อให้องค์กรปกครองส่วนท้องถิ่น สามารถควบคุมภาระค่าใช้จ่ายด้านการบริหารงานบุคคลให้เป็นไปตามที่กฎหมายกำหนด

ฯลฯ

## ๓. ขอบเขตและแนวทางในการจัดทำแผนอัตรากำลัง ๓ ปี

คณะกรรมการจัดทำแผนอัตรากำลังขององค์การบริหารส่วนตำบลโนนพะยอม ซึ่งมีนายกองค์การบริหารส่วนตำบลโนนพะยอม เป็นประธาน และพนักงานส่วนตำบลที่ได้รับการแต่งตั้งตาม คำสั่ง อบต. โนนพะยอม ที่ ๓๐๑/๒๕๖๓ ลงวันที่ ๑๙ สิงหาคม ๒๕๖๓ เห็นสมควรจัดทำแผนอัตรากำลัง ๓ ปี โดยให้มีขอบเขตเนื้อหาครอบคลุมในเรื่องต่างๆ ดังต่อไปนี้

๓.๑ วิเคราะห์ภารกิจ อำนาจหน้าที่ความรับผิดชอบขององค์การบริหารส่วนตำบลโนนพะยอม ตามกฎหมายจัดตั้งองค์กรปกครองส่วนท้องถิ่นแต่ละประเภท และตามพระราชบัญญัติแผนและขั้นตอนการกระจายอำนาจให้องค์กรปกครองส่วนท้องถิ่น พ.ศ. ๒๕๔๒ ตลอดจนกฎหมายอื่นให้สอดคล้องกับแผนพัฒนาเศรษฐกิจและสังคมแห่งชาติ แผนพัฒนาจังหวัด แผนพัฒนาอำเภอ แผนพัฒนาตำบล นโยบายของรัฐบาล นโยบายผู้บริหาร และสภาพปัญหาขององค์การบริหารส่วนตำบลโนนพะยอม

๓.๒ กำหนดโครงสร้างการแบ่งส่วนราชการภายในและการจัดระบบงาน เพื่อรองรับภารกิจตามอำนาจหน้าที่ความรับผิดชอบ ให้สามารถแก้ปัญหาของจังหวัดขอนแก่น ได้อย่างมีประสิทธิภาพ

๓.๓ กำหนดตำแหน่งในสายงานต่างๆ จำนวนตำแหน่ง และระดับตำแหน่ง ให้เหมาะสมกับภาระหน้าที่ความรับผิดชอบ ปริมาณงาน และคุณภาพของงาน รวมทั้งสร้างความก้าวหน้าในสายอาชีพของกลุ่มงานต่างๆ

๓.๔ จัดทำกรอบอัตรากำลัง ๓ ปี โดยภาระค่าใช้จ่ายด้านการบริหารงานบุคคลต้องไม่เกินร้อยละ สี่สิบของงบประมาณรายจ่าย

๓.๕ ให้ข้าราชการหรือพนักงานส่วนท้องถิ่นทุกคน ได้รับการพัฒนาความรู้ความสามารถ อย่างน้อยปีละ ๑ ครั้ง



## ๔. สภาพปัญหาของพื้นที่และความต้องการของประชาชน

เพื่อที่จะให้มีการวางแผนอัตรากำลัง ๓ ปี ให้มีความครบถ้วน องค์การบริหารส่วนตำบลสามารถดำเนินการตามอำนาจหน้าที่ ได้อย่างมีประสิทธิภาพ องค์การบริหารส่วนตำบลโนนพะยอม ได้วิเคราะห์สภาพปัญหาในเขตพื้นที่ขององค์การบริหารส่วนตำบลโนนพะยอม แล้วว่ามีปัญหาอะไรบ้างและความจำเป็นพื้นฐานและความต้องการของประชาชนในเขตพื้นที่ที่สำคัญ โดยระบุสภาพปัญหาของเขตพื้นที่ที่รับผิดชอบ และความ ต้องการของประชาชน แบ่งออกเป็นด้านต่าง ๆ ตามความเหมาะสม

**สภาพปัญหา** ขององค์การบริหารส่วนตำบลโนนพะยอม ซึ่งนำมาจัดหมวดหมู่ตามแผนงาน ดังนี้

### ๑. ปัญหาโครงสร้างพื้นฐาน

- ๑.๑ การคมนาคมไม่สะดวก ถนนบางสายมีสภาพชำรุดเสียหายสัญจรไปมาไม่สะดวก
- ๑.๒ เส้นทางขนส่งพืชผลทางการเกษตรมีไม่เพียงพอและอยู่ในสภาพที่ชำรุดเสียหายเป็นอุปสรรค ต่อการขนส่งพืชผลทางการเกษตร
- ๑.๓ ไฟฟ้าส่องสว่างตามท้องถนนมีไม่เพียงพอ
- ๑.๔ น้ำอุปโภค บริโภคไม่เพียงพอในฤดูแล้ง
- ๑.๕ ระบบประปาหมู่บ้านยังไม่สะอาดและไม่เพียงพอ
- ๑.๖ แหล่งน้ำเพื่อการเกษตรมีปริมาณน้ำไม่เพียงพอในฤดูแล้ง
- ๑.๗ ปัญหาแหล่งน้ำตื้นเขิน
- ๑.๘ โทรศัพท์สาธารณะมีไม่เพียงพอ
- ๑.๙ ปัญหาไม่มีป้อมกำจัดขยะที่ได้มาตรฐาน

### ๒. ปัญหาเศรษฐกิจ

- ๒.๑ ราคาผลผลิตทางการเกษตรตกต่ำ
- ๒.๒ รายได้ไม่เพียงพอต่อการดำรงชีพ
- ๒.๓ การว่างงานหลังฤดูเก็บเกี่ยว
- ๒.๔ ปัจจัยการผลิตมีจำกัดและราคาสูง
- ๒.๕ กลุ่มและองค์กรทางการเกษตรยังไม่เข้มแข็ง
- ๒.๖ ชาดที่สาธารณะประโยชน์ในการพัฒนาให้เป็นศูนย์การผลิตและจำหน่ายผลิตผลในชุมชน รวมทั้งที่ว่างขายของไม่มีเป็นเหตุให้ชาดการกำหนดระเบียบความเรียบร้อย
- ๒.๗ พื้นที่ไม่เหมาะสมและเอื้ออำนวยกับการลงทุนทางอุตสาหกรรม เนื่องจากค่าใช้จ่ายสูง
- ๒.๘ ชุมชนขาดการวางแผนระยะยาว
- ๒.๙ การจัดหาแหล่งเงินทุนให้ผู้ผลิตไม่ต่อเนื่อง

### ๓. ปัญหาด้านสังคม

- ๓.๑ ประชาชนขาดความรู้ความเข้าใจปัญหาสุขภาพอนามัย
- ๓.๒ ขาดแคลนอุปกรณ์และเวชภัณฑ์ไม่เพียงพอต่อการให้บริการประชาชนอย่างทั่วถึง
- ๓.๓ ขาดแคลนบุคลากร มีไม่เพียงพอต่อการให้บริการประชาชนอย่างไม่ทั่วถึง
- ๓.๔ สนามกีฬาที่ได้มาตรฐานไม่เพียงพอ
- ๓.๕ สนามเด็กเล่นไม่เพียงพอ
- ๓.๖ การแพร่ระบาดของยาเสพติด
- ๓.๗ การส่งเสริมศิลป จารีตประเพณีท้องถิ่น ไม่ได้รับการดำเนินอย่างต่อเนื่อง



#### ๔. ปัญหาด้านการเมือง การบริหาร

- ๔.๑ หน่วยงานที่เกี่ยวข้องดำเนินการกิจกรรมโดยขาดการประสาน/ความเข้มแข็งของชุมชน
- ๔.๒ ประชาชนยังขาดความรู้ความเข้าใจในระบบอบต. ประชาธิปไตย
- ๔.๓ ธรรมนูญให้ประชาชนเข้ามามีส่วนร่วมในกิจกรรมต่างๆใน อบต.

#### ๕. ปัญหาทรัพยากรธรรมชาติและสิ่งแวดล้อม

- ๕.๑ ขาดการอนุรักษ์ทรัพยากรธรรมชาติ
- ๕.๒ แหล่งน้ำ คูคลองตื้นเขิน
- ๕.๓ ดินที่ใช้ในการเกษตรคุณภาพต่ำ
- ๕.๔ ขาดสำนึกในการดูแลสิ่งแวดล้อม /ขยะมูลฝอย

#### ความต้องการ

จากสภาพปัญหาดังกล่าวข้างต้นซึ่งประชาชน ส่วนราชการ ในท้องถิ่นได้มีความต้องการที่จะให้องค์การบริหารส่วนตำบลโนนพะยอม ดำเนินการแก้ไขปัญหาโดยองค์การบริหารส่วนตำบลโนนพะยอมได้คัดเลือกวิเคราะห์ข้อมูลโดยกำหนดเป็นโครงการที่จะต้องจัดทำตามปัญหาและความต้องการดังกล่าว และสาขาการพัฒนาดังนี้

##### ๑. ความต้องการด้านโครงสร้างพื้นฐาน

- ๑.๑ ปรับปรุงและก่อสร้างเส้นทางคมนาคมภายในหมู่บ้าน
- ๑.๒ ปรับปรุงและก่อสร้างเส้นทางขนส่งพืชผลทางการเกษตร
- ๑.๓ ไฟฟ้าแสงสว่างตามท้องถนน
- ๑.๔ โทรศัพท์สาธารณะตามหมู่บ้าน
- ๑.๕ ปรับปรุงและขยายเขตประปาให้ครอบคลุมทั่วถึง
- ๑.๖ จัดหาแหล่งน้ำที่จะนำมาเพิ่มปริมาณน้ำในแหล่งน้ำที่ขาดแคลน
- ๑.๗ ขุดลอกแหล่งน้ำ คู คลองที่ตื้นเขิน
- ๑.๘ บ่อกำจัดขยะ

##### ๒. ความต้องการด้านเศรษฐกิจ

- ๒.๑ อบรมให้ความรู้เกี่ยวกับการปรับปรุงพันธุ์พืชและบำรุงดิน
- ๒.๒ ส่งเสริมและสนับสนุนการร่วมกลุ่มของเกษตรกรให้มีพลังและความเข้มแข็งเพียงพอในการต่อรองราคาผลผลิตและกำหนดเป้าหมายการผลิต
- ๒.๓ ส่งเสริมสนับสนุนการประกอบอาชีพอิสระเพื่อเพิ่มทางเลือกในการประกอบอาชีพให้มากขึ้น
- ๒.๔ จ้างแรงงานประชาชนในพื้นที่ให้ทำงานโครงการต่างๆ ขององค์การบริหารส่วนตำบลและหาแหล่งงานใหม่
- ๒.๕ เพิ่มประสิทธิภาพการผลิตและลดต้นทุนการผลิต
- ๒.๖ ส่งเสริมและสนับสนุนการปลูกพืชเศรษฐกิจตัวใหม่ ๆ ให้หลากหลายและสนองความต้องการของตลาด
- ๒.๗ จัดตั้ง/ส่งเสริมการพัฒนาของกลุ่มอาชีพของสตรีหลังฤดูการผลิต

##### ๓. ความต้องการด้านสังคม

- ๓.๑ ธรรมนูญประชาสัมพันธให้ความรู้ด้านสาธารณสุขและการอนามัย
- ๓.๒ จัดสรรงบประมาณจัดซื้ออุปกรณ์และเวชภัณฑ์
- ๓.๓ จัดให้มีระบบซ่อม/สร้างสุขภาพอนามัยในชุมชน
- ๓.๔ จัดให้มีการป้องกันและควบคุมโรคติดต่อให้ครบวงจร





- ๓.๕ จัดหาอุปกรณ์เด็กเล่นให้กับหมู่บ้านที่ยังขาดแคลน
- ๓.๖ ส่งเสริมและสนับสนุนให้ประชาชนได้รับการศึกษาทั้งในระบบและนอกระบบโรงเรียน
- ๓.๗ จัดซื้ออุปกรณ์กีฬาให้กับเด็กเยาวชนและประชาชนทั่วไ้เล่นได้เล่นกีฬาอย่างทั่วถึง
- ๓.๘ รณรงค์ประชาสัมพันธ์ให้ทราบถึงโทษของยาเสพติด
- ๓.๙ ส่งเสริมและสนับสนุนให้เยาวชนและประชาชนทั่วไปเล่นกีฬาเพิ่มมากขึ้น
- ๓.๑๐ รณรงค์ประชาสัมพันธ์ให้ประชาชนมีความรู้ความเข้าใจเกี่ยวกับการป้องกันโรค
- ๓.๑๑ ปรับปรุงที่สาธารณะให้เป็นสถานที่พักผ่อนหย่อนใจ
- ๓.๑๒ จัดให้มีการอนุรักษ์วัฒนธรรมประเพณีอันดีงามของท้องถิ่น

#### ๔. ความต้องการด้านการเมืองและการบริหาร

- ๔.๑ จัดหาบุคลากรและเครื่องมือในการทำงานให้เพียงพอสามารถแก้ไขปัญหาได้ทันทั่วถึง
- ๔.๒ จัดส่งบุคลากรเข้ารับการอบรมหลักสูตรต่างๆเพื่อเพิ่มศักยภาพความรู้ความสามารถในปฏิบัติงาน
- ๔.๓ เพิ่มประสิทธิภาพในการจัดเก็บรายได้ปรับปรุงแผนที่ภาษีและทะเบียนทรัพย์สิน
- ๔.๔ เพิ่มประสิทธิภาพในการจัดเก็บข้อมูลข่าวสาร
- ๔.๕ จัดซื้อวัสดุและอุปกรณ์ที่จำเป็นในการปฏิบัติงานให้เพียงพอ
- ๔.๖ จัดให้มีเสียงตามสายวารสารประชาสัมพันธ์องค์การบริหารส่วนตำบล
- ๔.๗ จัดให้มีการอบรมพัฒนาเพิ่มประสิทธิภาพสมาชิกฯ ผู้นำชุมชน พนักงานฯ ลูกจ้างตามโครงการต่าง ๆ
- ๔.๘ จัดให้มีการประชุมสมาชิก อบต. กำหนดผู้ใหญ่บ้าน คณะกรรมการหมู่บ้าน ผู้นำกลุ่มอาชีพเพื่อติดตามเร่งรัดนโยบายของรัฐบาลเป็นประจำ
- ๔.๙ การพัฒนาประชาคมให้มีส่วนร่วมทางการเมืองตามระบอบประชาธิปไตยอย่างยั่งยืน

#### ๕. ความต้องการด้านทรัพยากรธรรมชาติ

- ๕.๑ รณรงค์ประชาสัมพันธ์ให้ความรู้ประชาชนเกี่ยวกับการอนุรักษ์ทรัพยากรธรรมชาติ
- ๕.๒ ส่งเสริมสนับสนุนให้ประชาชนปลูกต้นไม้ตามที่สาธารณะและส่วนบุคคล
- ๕.๓ ขุดลอกแหล่งน้ำตื้นเขิน
- ๕.๔ ส่งเสริมสนับสนุนให้ประชาชนมีความรู้ในด้านการปรับปรุงคุณภาพดิน



## ปัจจัยและสถานการณ์การเปลี่ยนแปลงที่มีผลต่อการพัฒนา

ผลการวิเคราะห์ปัญหาและความต้องการของประชาชนในพื้นที่องค์การบริหารส่วนตำบล โนนพะยอม จากการประชาคมหมู่บ้าน ทั้ง ๑๐ หมู่บ้าน โดยแยกวิเคราะห์ออกเป็นแต่ละด้าน ประกอบด้วย

ด้าน	ปัญหาในพื้นที่	แนวทางแก้ไขปัญหาการ คาดการณ์แนวโน้มในอนาคต
๑. ด้านโครงสร้างพื้นฐาน	๑. เส้นทางคมนาคมไม่สะดวกในการสัญจร ๒. ระบบไฟฟ้า น้ำประปา ยังไม่ทั่วถึงโดยเฉพาะครัวเรือนที่ตั้งอยู่ห่างไกลหมู่บ้านการติดตั้งไฟฟ้าส่องสว่างตามแหล่งชุมชนต่าง ๆ ๓. ปัญหาน้ำท่วมขัง ๔. ระบบบริหารจัดการน้ำใช้	- ตรวจสอบและปรับปรุงซ่อมแซมถนนให้ได้มาตรฐาน - จัดสรรงบประมาณเพื่อให้ประชาชนได้มีไฟฟ้า น้ำประปาใช้ครบทุกครัวเรือน - ปรับปรุงวางท่อระบายน้ำตามจุดต่าง ๆ - วางแผนการบริหารจัดการน้ำกินน้ำใช้อย่างมีระบบ ขุดลอกคูคลองระบบการจัดการแหล่งน้ำให้มีประสิทธิภาพ
๒. ด้านเศรษฐกิจ	๑. ราคาผลผลิตทางการเกษตรตกต่ำ ๒. ปุ๋ยราคาแพง ๓. ขาดทักษะในการบริหารจัดการธุรกิจการพัฒนาผลิตภัณฑ์และการตลาดสินค้า OTOP และ SME	- จัดตั้งตลาดกลางรับซื้อผลผลิตทางการเกษตรของชุมชน/ประกันราคาพืชผล - ส่งเสริมให้เกษตรกรใช้ปุ๋ยอินทรีย์ปุ๋ยหมักชีวภาพในชุมชน เพื่อเป็นการลดต้นทุนการผลิต - จัดให้ความรู้ในการบริหารจัดการระบบธุรกิจชุมชนให้ประชาชนได้รับความรู้อย่างกว้างขวาง



ด้าน	ปัญหาในพื้นที่	แนวทางแก้ไขปัญหาการ คาดการณ์แนวโน้มในอนาคต
๓. ด้านสังคม	<p>๑. เกิดภัยธรรมชาติเป็นประจำทุกปี น้ำท่วม ไฟไหม้ ลมพายุ ทำให้เกิดความเสียหายทั้งพื้นที่เกษตรกรรมและบ้านพักอาศัย</p> <p>๒. เกิดการแพร่ระบาดของยาเสพติด เนื่องจากขาดความต่อเนื่องในการปราบปรามยาเสพติด</p>	<ul style="list-style-type: none"> <li>- ให้ความรู้กับประชาชน ในการป้องกันและเฝ้าระวังการเกิดภัยพิบัติเพื่อลดการสูญเสียทั้งชีวิตและทรัพย์สิน</li> <li>- ส่งเสริมการปลูกป่าทดแทน</li> <li>- สร้างความตระหนักให้กับประชาชนถึงโทษและพิษภัยของยาเสพติด</li> <li>- จัดสรรงบประมาณในการตรวจหาสารเสพติด</li> <li>- ส่งเสริมกิจกรรมนันทนาการเพื่อเป็นให้เยาวชนห่างไกลจากยาเสพติดและเน้นให้มีการมีส่วนร่วมของชุมชน</li> </ul>
๔. ด้านการเมืองและการบริหาร	<p>๑. ประชาชนขาดความรู้ และโอกาสแสดงความคิดเห็น ข้อเสนอแนะในการพัฒนาท้องถิ่น ทำให้การพัฒนาไม่ตอบสนองและแก้ปัญหาได้ตรงกับความต้องการ</p> <p>๒. ประชาชนขาดความรู้ความเข้าใจด้านการเมืองการปกครอง ไม่เห็นความสำคัญและคิดว่าการเมืองเป็นไกลตัว</p>	<ul style="list-style-type: none"> <li>- สร้างความตระหนักและให้ประชาชนเห็นความสำคัญในการเสนอ และแสดงความคิดเห็น เพื่อให้เกิดการพัฒนาได้ตรงกับความต้องการของประชาชน</li> <li>- สร้างจิตสำนึกทางการเมืองให้ผู้นำชุมชนและประชาชนเห็นความสำคัญของการมีส่วนร่วมทางการเมืองตามระบอบประชาธิปไตย และให้ประชาชนเข้าใจว่าเรื่องการเมืองเป็นเรื่องใกล้ตัวที่ทุกคนต้องให้ความสำคัญ</li> </ul>
๕. ด้านทรัพยากรธรรมชาติและสิ่งแวดล้อม	<p>๑. สารพิษตกค้างในแหล่งน้ำตามธรรมชาติ</p> <p>๒. ขยะมูลฝอยในครัวเรือน</p>	<ul style="list-style-type: none"> <li>- รณรงค์ให้เลิกการใช้สารเคมีด้านการเกษตรและชีวิตประจำวัน</li> <li>- ปลูกจิตสำนึกให้ลดการใช้วัสดุที่ก่อให้เกิดขยะที่กำจัดยากและเป็นมลพิษ</li> <li>- แนะนำให้ทุกครัวเรือนขุดหลุมขยะ</li> <li>- ตั้งธนาคารขยะในชุมชน</li> <li>- สร้างองค์ความรู้ในการบริหารจัดการขยะให้เป็นปู้ยใช้ในการเกษตร</li> </ul>



ด้าน	ปัญหาในพื้นที่	แนวทางแก้ไขปัญหาการ คาดการณ์แนวโน้มในอนาคต
	๓. น้ำเสียจากโรงงานอุตสาหกรรม	- ให้ความรู้ ความเข้าใจ ถึงผลกระทบจากน้ำเสีย และให้ความรู้ในการวางระบบการกำจัดน้ำเสีย
๖. ด้านสาธารณสุข	<p>๑. ผู้พิการ ผู้ป่วยเอดส์ และผู้ที่ยังมีโอกาสทางสังคมยังไม่ได้รับการช่วยเหลืออย่างทั่วถึง</p> <p>๒. โรคติดต่อและโรคระบาดยังเกิดเป็นประจำทุกปี</p>	<p>- จัดทำข้อมูลผู้พิการ ผู้ป่วยเอดส์ และผู้ที่ยังมีโอกาสทางสังคมที่ตกอยู่ในภาวะยากลำบากให้เป็นปัจจุบัน</p> <p>- จัดสรรงบประมาณและเจ้าหน้าที่ที่รับผิดชอบเข้าช่วยเหลือและดูแลผู้พิการ ผู้ป่วยเอดส์ และผู้ที่ยังมีโอกาสทางสังคม ให้ได้รับความเป็นอยู่ที่ดีขึ้น</p> <p>- รณรงค์ให้ความรู้ การป้องกัน และการรักษา แก่ประชาชน ฉีดวัคซีนป้องกันโรคต่าง ๆ โดยเฉพาะในช่วงเวลาที่มีโรคระบาด</p>



## ผลการวิเคราะห์ศักยภาพเพื่อประเมินสถานภาพการพัฒนาในปัจจุบัน

ปัจจัยภายใน	
จุดแข็ง ๑ (Strength)	จุดอ่อน (Weakness)
<p><b>ด้านสังคมการศึกษา กีฬา สาธารณสุข</b></p> <p>๑. มีสถานศึกษาระดับประถมศึกษาที่พอเพียงและหลากหลายสาขา</p> <p>๒. มีสถานอนามัยชุมชนอย่างเพียงพอในตำบล</p> <p>๓. มีสถานที่ออกกำลังกายในตำบล</p>	<p><b>ด้านสังคมการศึกษา กีฬา สาธารณสุข</b></p> <p>๑. ประชาชนนิยมส่งบุตรหลานไปศึกษาเล่าเรียนในโรงเรียนต่างจังหวัดหรือนอกเขตพื้นที่</p> <p>๒. เยาวชนขาดคุณธรรมและจริยธรรมในการประพฤติตนในสังคม</p>
<p><b>ด้านเศรษฐกิจ</b></p> <p>๑. มีวัฒนธรรมและประเพณี และวิถีชีวิตที่มีเอกลักษณ์</p> <p>๒. ประชาชนมีความชำนาญในด้านภูมิปัญญาชาวบ้านหลายด้าน</p> <p>๓. มีสภาพภูมิศาสตร์ที่เหมาะสมกับการทำนาพืชสวนและมีความรู้หลากหลายทางชีวภาพ</p>	<p><b>ด้านเศรษฐกิจ</b></p> <p>๑. ประชาชนบางส่วนมีรายได้และมีคุณภาพชีวิตต่ำกว่าเกณฑ์มาตรฐาน</p> <p>๒. สินค้าของกลุ่มอาชีพยังไม่มีคุณภาพและชื่อเสียงที่โดดเด่นและแตกต่างจากพื้นที่อื่น ๆ</p> <p>๓. ขาดทักษะในการบริหารจัดการธุรกิจการพัฒนาผลิตภัณฑ์และการตลาดสินค้า OTOP และ SME</p>
<p><b>ด้านโครงสร้างพื้นฐาน</b></p> <p>๑. เป็นจุดเชื่อมโยงเส้นทางภายในจังหวัดและต่างจังหวัดมีการคมนาคมที่สะดวกโดยทางรถยนต์</p> <p>๒. มีเส้นทางคมนาคมติดต่อระหว่างตำบลและระหว่างอำเภอสะดวกใช้การได้ตลอดปี</p>	<p><b>ด้านโครงสร้างพื้นฐาน</b></p> <p>๑. ขาดการบริหารจัดการใช้น้ำอย่างเป็นระบบ</p> <p>๒. ขาดการจัดทำผังเมืองรวม</p> <p>๓. มีข้อจำกัดด้านภูมิศาสตร์ที่ไม่อำนวยในการจัดตั้งเพื่อทำโครงสร้างพื้นฐานให้ได้มาตรฐาน</p>
<p><b>ด้านการเมืองการบริหาร</b></p> <p>๑. มีอิสระในการบริหารจัดการ</p> <p>๒. มีงบประมาณในการพัฒนาเป็นของตนเองและตรวจสอบได้</p> <p>๓. ประชาชนมีความต้องการและมีความเข้าใจในการปกครองตนเอง</p> <p>๔. มีการแบ่งส่วนราชการโดยกำหนดอำนาจหน้าที่อย่างชัดเจนและครอบคลุมงานในความรับผิดชอบ</p> <p>๕. มีการกระจายอำนาจให้หัวหน้าส่วนราชการสามารถตัดสินใจตามอำนาจหน้าที่และความรับผิดชอบ</p>	<p><b>ด้านการเมืองการบริหาร</b></p> <p>๑. ระบบกระจายข่าวสารในพื้นที่ยังไม่มีประสิทธิภาพ</p> <p>๒. บุคลากรในองค์กรมีจำนวนน้อยไม่ได้สัดส่วนกับปริมาณงานที่มีจำนวนมากขึ้น</p> <p>๓. ขาดการบริหารจัดการอย่างเป็นระบบและต่อเนื่อง</p> <p>๔. ความร่วมมือในการมีส่วนร่วมในการพัฒนาตำบลมีน้อย</p> <p>๕. แต่ละส่วนราชการในองค์กรยังไม่เห็นความสำคัญในการจัดทำแผนพัฒนา ขาดการประสานแผนในภาพรวมขององค์การบริหารส่วนตำบล</p> <p>๖. การประสานงานระหว่างหน่วยงานยังขาดความเป็นเอกภาพ</p>



ปัจจัยภายใน	
จุดแข็ง ๑ (Strength)	จุดอ่อน (Weakness)
ปัจจัยภายนอก	
โอกาส (Opportunity)	อุปสรรค (Threat)
<p>๑. นโยบายรัฐบาลสามารถเพิ่มประสิทธิภาพในการแก้ไขปัญหาความยากจนและการพัฒนาคุณภาพชีวิตของประชาชน</p> <p>๒. การปฏิรูประบบราชการและนโยบายการพัฒนาจังหวัดแบบบูรณาการ เป็นการเพิ่มประสิทธิภาพการบริหารจัดการพัฒนาและแก้ไขปัญหาของจังหวัด</p> <p>๓. นโยบายการกระจายอำนาจสู่ท้องถิ่น เพิ่มโอกาสในการพัฒนาที่สอดคล้องกับสภาพปัญหาและความต้องการของประชาชนทำให้ชุมชนเข้ามามีส่วนร่วมได้ดียิ่งขึ้น</p> <p>๔. นโยบายของรัฐเอื้อต่อการพัฒนา OTOP และ SME นโยบายรัฐบาลสนับสนุนระบบเทคโนโลยีสารสนเทศ IT</p> <p>๕. นโยบายเร่งรัดการปลูกพืชเศรษฐกิจและการเกษตรปลอดภัย</p> <p>๖. นโยบายการปราบปรามยาเสพติดและผู้มีอิทธิพลอย่างจริงจัง</p> <p>๗. รัฐบาลมีนโยบายสนับสนุนโครงการบริหารจัดการลุ่มน้ำ</p> <p>๘. พ.ร.บ.กำหนดแผนและขั้นตอนการกระจายอำนาจให้แก่องค์กรปกครองส่วนท้องถิ่น พ.ศ. ๒๕๔๒ ทำให้ท้องถิ่นมีนโยบายในการพัฒนาท้องถิ่นเพิ่มมากขึ้น</p> <p>๙. สภาวะทางเศรษฐกิจของประเทศมีแนวโน้มดีขึ้น</p>	<p>๑. ภาวะเบี้ยบบางประการไม่เอื้อต่อการประกอบอาชีพท้องถิ่นบางประเภท</p> <p>๒. การประกอบอาชีพที่มีลักษณะคล้ายคลึงกันหรือประเภทเดียวกันส่งผลกระทบต่อให้เกิดการแข่งขันในตลาดสูงขึ้น</p> <p>๓. ผลกระทบจากการขัดแย้งทางการเมือง</p> <p>๔. กระแสวัฒนธรรมตะวันตกทำให้เกิดปัญหาวัยรุ่น</p>

## ๕.ภารกิจ อำนาจหน้าที่ขององค์กรปกครองส่วนท้องถิ่น

เพื่อให้องค์การบริหารส่วนตำบลโนนพะยอม สามารถกำหนดภารกิจ อำนาจหน้าที่ขององค์การบริหารส่วนตำบล ตามพระราชบัญญัติสภาตำบลและองค์การบริหารส่วนตำบล พ.ศ. ๒๕๓๗ ตามพระราชบัญญัติแผนและขั้นตอนการกระจายอำนาจให้แก่องค์กรปกครองส่วนท้องถิ่น พ.ศ. ๒๕๔๒ และรวมกฎหมายอื่น ทั้งนี้เพื่อให้ทราบว่าองค์การบริหารส่วนตำบลมีอำนาจหน้าที่ ที่จะเข้าไปดำเนินการแก้ไขปัญหาในเขตพื้นที่ให้ตรงกับความต้องการของประชาชน ได้อย่างไร การวิเคราะห์ภารกิจอำนาจหน้าที่ดังกล่าว อาจวิเคราะห์จุดแข็ง จุดอ่อน โอกาส อุปสรรค ภัยคุกคาม ในการดำเนินตามภารกิจตามหลัก องค์การบริหารส่วนตำบลโนนพะยอม ได้



กำหนดวิธีการดำเนินการตามภารกิจให้สอดคล้องกับแผนพัฒนาเศรษฐกิจ และสังคมแห่งชาติ แผนพัฒนาจังหวัด แผนพัฒนาอำเภอ แผนพัฒนาตำบล นโยบายของรัฐบาลและนโยบายของผู้บริหารท้องถิ่น

#### ๕.๑ ด้านโครงสร้างพื้นฐาน มีภารกิจที่เกี่ยวข้อง เช่น

- (๑) การจัดให้มีและการบำรุงทางน้ำและทางบก
- (๒) การสร้างและบำรุงรักษาทางบกและทางน้ำที่เชื่อมต่อระหว่างองค์กรปกครองส่วนท้องถิ่น  
อื่น
- (๓) การสาธารณสุขโรค
- (๔) การจัดให้มีและบำรุงทางระบายน้ำ
- (๕) การจัดให้มีและการบำรุงการไฟฟ้าหรือแสงสว่างโดยวิธีอื่น

ฯลฯ

#### ๕.๒ ด้านส่งเสริมคุณภาพชีวิต มีภารกิจที่เกี่ยวข้อง เช่น

- (๑) การจัดการศึกษา
- (๒) การรักษาพยาบาล การป้องกันและการควบคุมโรคติดต่อ
- (๓) การป้องกัน การบำบัดโรค
- (๔) การสังคมสงเคราะห์ และการพัฒนาคุณภาพชีวิตเด็ก สตรี คนชราและผู้ด้อยโอกาส
- (๕) การรักษาความสะอาดของถนน ทางเดิน และที่สาธารณะ
- (๖) การจัดให้มีสุสานและฌาปนสถาน
- (๗) การจัดให้มีการบำรุงสถานที่สำหรับนักกีฬา การพักผ่อนหย่อนใจ สวนสาธารณะ สวนสัตว์  
ตลอดจนสถานที่ประชุมอบรมราษฎร
- (๘) การบำรุงและส่งเสริมการทำมาหากินของราษฎร

ฯลฯ

#### ๕.๓ ด้านการจัดระเบียบชุมชน สังคม และการรักษาความสงบเรียบร้อย มีภารกิจที่เกี่ยวข้อง ดังนี้

- (๑) การส่งเสริมประชาธิปไตย ความเสมอภาค และสิทธิเสรีภาพของประชาชน
- (๒) การป้องกันและบรรเทาสาธารณภัย
- (๓) การจัดให้ระบบรักษาความสงบเรียบร้อยในจังหวัด
- (๔) การรักษาความสงบเรียบร้อยและศีลธรรมอันดีของประชาชนในเขตสภาตำบล

ฯลฯ

#### ๕.๔ ด้านการวางแผน การส่งเสริมการลงทุน พาณิชยกรรมและการท่องเที่ยว มีภารกิจที่ เกี่ยวข้อง ดังนี้

- (๑) การจัดทำแผนพัฒนาองค์การบริหารส่วนตำบล และประสานการจัดทำแผนพัฒนาจังหวัด  
ตามระเบียบที่คณะรัฐมนตรี  
กำหนด
- (๒) การส่งเสริมการท่องเที่ยว
- (๓) การพาณิชยกรรม การส่งเสริมการลงทุนและการทำกิจกรรมไม่ว่าจะดำเนินการเองหรือร่วมกับ  
บุคคลอื่น

ฯลฯ



**๕.๕ ด้านการบริหารจัดการและการอนุรักษ์ทรัพยากรธรรมชาติและสิ่งแวดล้อม มีภารกิจที่**  
เกี่ยวข้อง ดังนี้

- (๑) การคุ้มครอง ดูแลและบำรุงรักษาป่าไม้ ที่ดิน ทรัพยากรธรรมชาติและสิ่งแวดล้อม
- (๒) การกำจัดมูลฝอยและสิ่งปฏิกูล
- (๓) การจัดการสิ่งแวดล้อมและมลพิษต่าง ๆ

ฯลฯ

**๕.๖ ด้านการศาสนา ศิลปวัฒนธรรม จารีตประเพณี และภูมิปัญญาท้องถิ่น มีภารกิจที่**  
เกี่ยวข้อง ดังนี้

- (๑) การจัดการศึกษา
- (๒) บำรุงรักษาศิลปะ จารีตประเพณี ภูมิปัญญาท้องถิ่น และวัฒนธรรมอันดีของท้องถิ่น
- (๓) การส่งเสริมการกีฬา จารีตประเพณี และวัฒนธรรมอันดีงามของท้องถิ่น
- (๔) การศึกษา การทำนุบำรุงศาสนา และการส่งเสริมวัฒนธรรม

ฯลฯ

**๕.๗ ด้านการบริหารจัดการและการสนับสนุนการปฏิบัติการกิจของส่วนราชการและองค์กร**  
**ปกครองส่วนท้องถิ่น มีภารกิจที่เกี่ยวข้อง ดังนี้**

- (๑) สนับสนุนสภาตำบลและองค์กรปกครองส่วนท้องถิ่นอื่นในการพัฒนาท้องถิ่นสนับสนุน หรือช่วยเหลือส่วนราชการหรือองค์กรปกครองส่วนท้องถิ่นอื่นในการพัฒนาท้องถิ่น
- (๒) ประสานและให้ความร่วมมือในการปฏิบัติหน้าที่ของสภาตำบล และองค์กรปกครองส่วนท้องถิ่นอื่น
- (๓) การแบ่งสรรเงินซึ่งตามกฎหมายจะต้องแบ่งให้แก่สภาตำบลและองค์กรปกครองส่วนท้องถิ่นอื่น
- (๔) การให้บริการแก่เอกชน ส่วนราชการ หน่วยงานของรัฐ รัฐวิสาหกิจ หรือองค์กรปกครองส่วนท้องถิ่นอื่น

## ๖. ภารกิจหลัก และภารกิจรอง ที่องค์กรปกครองส่วนท้องถิ่นจะดำเนินการ

องค์การบริหารส่วนตำบลโนนพะยอม มีภารกิจหลักและภารกิจรองที่ต้องดำเนินการ ดังนี้

### ภารกิจหลัก

๑. การดูแลคุณภาพชีวิตของประชาชน
๒. การปรับปรุงโครงสร้างพื้นฐาน
๓. การส่งเสริมการเกษตร

ฯลฯ

### ภารกิจรอง

๑. การฟื้นฟูวัฒนธรรมและส่งเสริมประเพณีท้องถิ่น
๒. การสนับสนุนและส่งเสริมอุตสาหกรรมในครัวเรือน
๓. การพัฒนาสิ่งแวดล้อมและทรัพยากรธรรมชาติ
๔. การพัฒนาการเมืองและการบริหาร

ฯลฯ





## ๗. สรุปปัญหาและแนวทางในการกำหนดโครงสร้างส่วนราชการและกรอบอัตรากำลัง

องค์การบริหารส่วนตำบลโนนพะยอม กำหนดโครงสร้างการแบ่งส่วนราชการออกเป็น ๔ ส่วน ได้แก่ สำนักงานปลัด อบต. , กองคลัง , กองช่าง และกองการศึกษาศาสนาและวัฒนธรรม กำหนดกรอบอัตรากำลังจำนวนทั้งสิ้น ๓๒ อัตรา แต่เนื่องจากที่ผ่านมามีองค์การบริหารส่วนตำบล มีภารกิจและปริมาณงานที่เพิ่มมากขึ้นจำนวนมากในส่วนราชการ และจำนวนบุคลากรที่มีอยู่ไม่เพียงพอต่อการปฏิบัติภารกิจให้สำเร็จลุล่วงได้อย่างมีประสิทธิภาพ และประสิทธิผล ซึ่งหากเปรียบเทียบกับจำนวนอัตรากำลังในองค์การบริหารส่วนตำบลข้างเคียงที่มีงบประมาณและภาระหน้าที่ใกล้เคียงกัน จะเห็นได้ว่าการกำหนดอัตรากำลังขององค์การบริหารส่วนตำบลโนนพะยอมมีความเหมาะสม คือ

-องค์การบริหารส่วนตำบลโนนพะยอม กำหนดส่วนราชการ ๔ ส่วนงาน งบประมาณรายจ่ายประจำปี ๒๕๖๓ รายรับจริงปี ๔๓,๙๘๑,๑๗๖ จำนวนเขตพื้นที่ ๑๐ หมู่บ้าน พนักงานส่วนตำบล ๑๘ คน ลูกจ้างประจำ ๒ คน ครูและบุคลากรทางการศึกษา ๑ คน พนักงานจ้างตามภารกิจ ๕ คน พนักงานจ้างทั่วไป ๒ คน

ทำให้องค์การบริหารส่วนตำบลโนนพะยอมยังไม่จำเป็นในการเปิดกรอบอัตรากำลังเพิ่มขึ้นในปัจจุบัน



## ๘. โครงสร้างการกำหนดส่วนราชการ

### ๘.๑ โครงสร้างส่วนราชการ

จากการที่องค์การบริหารส่วนตำบลโนนพะยอม ได้กำหนดภารกิจหลักและภารกิจรองที่จะดำเนินการดังกล่าวโดยองค์การบริหารส่วนตำบลโนนพะยอม กำหนดตำแหน่งของพนักงานส่วนตำบลดังนี้

ร.น.	โครงสร้างตามแผนอัตรากำลังปัจจุบัน (๒๕๖๑ - ๒๕๖๓)	ที่	โครงสร้างตามแผนอัตรากำลังใหม่ (๒๕๖๔ - ๒๕๖๖)	หมายเหตุ
๑	<b>สำนักปลัดองค์การบริหารส่วนตำบล</b>	๑	<b>สำนักปลัดองค์การบริหารส่วนตำบล</b>	
	๑.๑ งานบริหารทั่วไป		๑.๑ งานบริหารทั่วไป	
	๑.๒ งานนโยบายและแผน		๑.๒ งานนโยบายและแผน	
	๑.๓ งานกฎหมายและคดี		๑.๓ งานกฎหมายและคดี	
	๑.๔ งานสวัสดิการและพัฒนาชุมชน		๑.๔ งานสวัสดิการและพัฒนาชุมชน	
	๑.๕ งานป้องกันและบรรเทาสาธารณภัย		๑.๕ งานป้องกันและบรรเทาสาธารณภัย	
๒	<b>กองคลัง</b>	๒	<b>กองคลัง</b>	
	๒.๑ งานการเงิน		๒.๑ งานการเงิน	
	๒.๒ งานทะเบียนทรัพย์สินและพัสดุ		๒.๒ งานทะเบียนทรัพย์สินและพัสดุ	
	๒.๓ งานพัฒนาและจัดเก็บรายได้		๒.๓ งานพัฒนาและจัดเก็บรายได้	
๓	<b>กองช่าง</b>	๓	<b>กองช่าง</b>	
	๓.๑ งานก่อสร้าง		๓.๑ งานก่อสร้าง	
	๓.๒ งานออกแบบและควบคุมอาคาร		๓.๒ งานออกแบบและควบคุมอาคาร	
๔	<b>กองการศึกษา ศาสนาและวัฒนธรรม</b>	๔	<b>กองการศึกษา ศาสนาและวัฒนธรรม</b>	
	๔.๑ งานบริหารการศึกษา		๔.๑ งานบริหารการศึกษา	
	๔.๒ งานส่งเสริมการศึกษา		๔.๒ งานส่งเสริมการศึกษา	
๕	<b>หน่วยตรวจสอบภายใน</b>	๕	<b>หน่วยตรวจสอบภายใน</b>	
	๕.๑ งานตรวจสอบภายใน		๕.๑ งานตรวจสอบภายใน	

### ๘.๒ การวิเคราะห์การกำหนดตำแหน่ง

ขั้นตอนการวิเคราะห์เพื่อกำหนดจำนวนตำแหน่ง มี ๓ ขั้นตอน ดังนี้

**ขั้นตอนที่ ๑** การสำรวจและวิเคราะห์ข้อมูลและปัญหาเกี่ยวกับกำลังคนในปัจจุบัน เพื่อจะได้ทราบลักษณะโครงสร้างของกำลังคนปัจจุบันหรือเป็นการชี้ให้เห็นปัญหาที่เกิดจากลักษณะโครงสร้างของกำลังคนและเป็นพื้นฐานในการกำหนดนโยบายและแผนกำลังคนต่อไป



ประเภทของข้อมูลที่ทำให้การสำรวจและวิเคราะห์

๑. ข้อมูลทั่วไปเกี่ยวกับกำลังคน (ของบุคคล)
๒. ข้อมูลเกี่ยวกับความเคลื่อนไหวของกำลังคน เช่น การบรรจุ การเลื่อน/ปรับตำแหน่ง การโอน การ

ลาออก ฯ

๓. ข้อมูลอื่น ๆ ที่จำเป็นในการวิเคราะห์เพิ่มเติม

**ขั้นตอนที่ ๒** การวิเคราะห์การใช้กำลังคน วิเคราะห์ว่าปัจจุบันใช้กำลังคนได้เหมาะสมหรือไม่ ตรงไหนใช้คนเกินกว่างาน หรือคนขาดแคลนส่วนใด เพื่อนำข้อมูลมาใช้ในการกำหนดจำนวนคนให้เหมาะสมและเป็นแนวทางในการปรับปรุงการบริหารงานให้เหมาะสมกับสภาพแวดล้อมและเพิ่มประสิทธิภาพของคนในองค์กร

แนวทางการวิเคราะห์การใช้กำลังคน ๑๐ ประการ

๑. มีการกำหนดหน้าที่ความรับผิดชอบของตำแหน่งต่าง ๆ หรือไม่
๒. นโยบายและโครงสร้างเป็นอุปสรรคในการปฏิบัติงานหรือไม่
๓. ปริมาณงานของเจ้าหน้าที่เหมาะสมหรือไม่ งานใดควรเพิ่มงานใดควรลด
๔. ศึกษาว่ามีผู้ดำรงตำแหน่งที่มีคุณวุฒิไม่เหมาะสมกับภารกิจหน้าที่และควรมอบให้ใครดำเนินการแทน
๕. สำรวจการใช้ลูกจ้างว่าทำงานได้เต็มที่หรือไม่ มอบหมายงานเพิ่มได้หรือไม่
๖. การจัดหน่วยงานและขั้นตอนวิธีการปฏิบัติงานมีประสิทธิภาพ ประหยัดและรวดเร็วหรือไม่
๗. เจ้าหน้าที่ที่มีความรู้ ความชำนาญงานและความสามารถเหมาะสมกับงานหรือไม่
๘. ควรจัดฝึกอบรมเจ้าหน้าที่ในเรื่องใดเพื่อให้มีความสามารถ/ทักษะเหมาะกับงานปัจจุบันและงาน

อนาคต

๙. มีการใช้คนเต็มที่หรือไม่ มีการมอบหมายและควบคุมงานเหมาะสมหรือไม่
๑๐. สร้างมาตรการและสิ่งจูงใจเพื่อช่วยเพิ่มปริมาณงานและประสิทธิภาพงานอย่างไร

**ขั้นตอนที่ ๓** การคำนวณจำนวนกำลังคนที่ต้องการ มีวิธีคำนวณที่สำคัญ ดังนี้

๑. การคำนวณจากปริมาณงานและมาตรฐานการทำงาน วิธีนี้มีสิ่งสำคัญต้องทราบ ๒ ประการ

๑.๑ ปริมาณงาน ต้องทราบสถิติปริมาณงาน หรือ ผลงานที่ผ่านมาในแต่ละปีของหน่วยงาน และมีการคาดคะเนแนวโน้มการเพิ่ม/ลดของปริมาณงาน อาจคำนวณอัตราเพิ่มของปริมาณงานในปีที่ผ่านมาแล้วนำมาคาดคะเนปริมาณงานในอนาคต สิ่งสำคัญคือปริมาณงานหรือผลงานที่นำมาใช้คำนวณต้องใกล้เคียงความจริงและน่าเชื่อถือ มีหลักฐานพอจะอ้างอิงได้

- ๑.๒ มาตรฐานการทำงาน หมายถึง เวลามาตรฐานที่คน ๑ คน จะใช้การทำงานแต่ละชิ้น

การคิดวันและเวลาทำงานมาตรฐานของข้าราชการ มีวิธีการคิด ดังนี้

๑ ปี จะมี	๕๒	สัปดาห์
๑ สัปดาห์จะทำ	๕	วัน
๑ ปี จะมีวันทำ	๒๖๐	วัน
วันหยุดราชการประจำปี	๑๓	วัน
วันหยุดพักผ่อนประจำปี (พักร้อน)	๑๐	วัน
คิดเฉลี่ยวันหยุดลาภกิจ ลาป่วย	๗	วัน
รวมวันหยุดใน ๑ เดือน	๓๐	วัน

\* วันทำงานมาตรฐานของข้าราชการใน ๑ ปี ๒๓๐ วัน

เวลาทำงานมาตรฐานของข้าราชการใน ๑ วัน ๖ ชั่วโมง



(๐๘.๓๐-๑๖.๓๐ น.- เวลาพักกลางวัน ๑ ชม.-เวลาพักส่วนตัว ๑ ชม.)

\*\* เวลาทำงานของข้าราชการใน ๑ ปี (๒๓๐ x ๖) ๑,๓๘๐ ชั่วโมง

หรือ (๑,๓๘๐ x ๖๐) ๘๒,๘๐๐ นาที

ซึ่งในการกำหนดจำนวนตำแหน่งข้าราชการจะใช้เวลาทำงานมาตรฐานนี้เป็นเกณฑ์

สูตรในการคำนวณ

$$\text{จำนวนคน} = \frac{\text{ปริมาณงานทั้งหมด(๑ปี)} \times \text{เวลามาตรฐานต่อ ๑ ชั้น}}{\text{เวลาทำงานมาตรฐานต่อคนต่อปี}}$$

๒. การคำนวณจากปริมาณงานและจำนวนคนที่ใช้อยู่ในปัจจุบัน วิธีนี้ต้องทราบสถิติผลงานหรือปริมาณงานที่ผ่านมาในแต่ละปีรวมทั้งจำนวนคนที่ทำงานเหล่านั้นในแต่ละปีเพื่อใช้เป็นแนวสำหรับการกำหนดจำนวนตำแหน่ง หรือจำนวนคนในกรณีที่ปริมาณงานเปลี่ยนแปลงไป ซึ่งจากข้อมูลดังกล่าว อาจนำมาคำนวณหาอัตราส่วนระหว่างปริมาณงานกับจำนวนคนที่ต้องการสำหรับงานต่าง ๆ ได้ เช่น งานด้านสารบรรณ หรืองานด้านการเงิน แต่มีข้อควรระวังสำหรับการคำนวณแบบนี้ คือ

๒.๑ ต้องศึกษาให้แน่ชัดว่า เจ้าหน้าที่ที่มีอยู่เดิมทำงานเต็มหรือไม่

๒.๒ งานบางอย่างมีปริมาณเพิ่มขึ้น แต่ไม่สัมพันธ์กับจำนวนเจ้าหน้าที่ จึงไม่สามารถคำนวณโดยวิธีธรรมดาแบบนี้ได้ ต้องใช้วิธีการคำนวณที่ซับซ้อนกว่านี้

จากแนวทางการวิเคราะห์การกำหนดตำแหน่งดังกล่าว องค์การบริหารส่วนตำบลโนนพะยอม จึงได้กำหนดตำแหน่งดังต่อไปนี้

องค์การบริหารส่วนตำบลโนนพะยอม ได้วิเคราะห์การกำหนดตำแหน่งจากภารกิจที่จะดำเนินการในแต่ละส่วนราชการในอนาคต ๓ ปี ซึ่งเป็นตัวสะท้อนให้เห็นว่าปริมาณงานในแต่ละส่วนราชการ มีเท่าใด เพื่อนำมาวิเคราะห์ว่าจะใช้ตำแหน่งใด จำนวนเท่าใด ในส่วนราชการใดในระยะเวลา ๓ ปีข้างหน้า จึงจะเหมาะสมกับภารกิจและปริมาณงานและเพื่อให้คุ้มค่าต่อการใช้จ่ายงบประมาณของ อบต. และเพื่อให้การบริหารงานของ อบต. เป็นไปอย่างมีประสิทธิภาพ ประสิทธิผล โดยนำผลการวิเคราะห์ตำแหน่งมากรอกข้อมูลลงในกรอบอัตรากำลัง ๓ ปี ดังนี้

ที่	โครงสร้างตามแผนอัตรากำลังปัจจุบัน (๒๕๖๑ - ๒๕๖๓)	ที่	โครงสร้างตามแผนอัตรากำลังใหม่ (๒๕๖๔ - ๒๕๖๖)	หมายเหตุ
๑	ปลัด อบต. (นบพ.งานท้องถิ่น.กลาง) (๑)	๑	ปลัด อบต. (นบพ.งานท้องถิ่น.กลาง) (๑)	
๒	รองปลัด อบต. (นบพ.งานท้องถิ่น.ต้น) (๑)	๒	รองปลัด อบต. (นบพ.งานท้องถิ่น.ต้น) (๑)	
๓	สำนักปลัดองค์การบริหารส่วนตำบล	๓	สำนักปลัดองค์การบริหารส่วนตำบล	
๔	๓.๑ หน.สำนักปลัด อบต. (นบพ.งานทั่วไป. อำนวยการต้น) (๑) งานบริหารทั่วไป	๓.๑	๓.๑ หน.สำนักปลัด อบต. (นบพ.งานทั่วไป. อำนวยการต้น) (๑) งานบริหารทั่วไป	
	๓.๒ นักจัดการงานทั่วไป (ปก.) (๑)	๓.๒	๓.๒ นักจัดการงานทั่วไป (ชก.) (๑)	
	๓.๓ นักทรัพยากรบุคคล (ปก./ชก.) (๑)	๓.๓	๓.๓ นักทรัพยากรบุคคล (ปก.) (๑)	
	๓.๔ เจ้าพนักงานธุรการ (ปง./ชง.) (๑)	๓.๔	๓.๔ เจ้าพนักงานธุรการ (ปง.) (๑)	
	๓.๕ ผู้ช่วยเจ้าพนักงานธุรการ (คุณวุฒิ) (๑)	๓.๕	๓.๕ ผู้ช่วยเจ้าพนักงานธุรการ (คุณวุฒิ) (๑)	
	๓.๖ พนักงานสูบน้ำ (ทั่วไป) (๑)	๓.๖	๓.๖ พนักงานสูบน้ำ (ทั่วไป) (๑)	ว่าง
	งานนโยบายและแผน		งานนโยบายและแผน	
	๓.๗ นักวิเคราะห์นโยบายและแผน (ปก./ชก.) (๑)	๓.๗	๓.๗ นักวิเคราะห์นโยบายและแผน (ปก.) (๑)	
	งานกฎหมายและคดี		งานกฎหมายและคดี	



	๓.๘ นิติกร (ปก./ชก.) (๑)		๓.๘ นิติกร (ปก./ชก.) (๑)		ว่าง
	งานสวัสดิการและพัฒนาชุมชน		งานสวัสดิการและพัฒนาชุมชน		
	๓.๙ นักพัฒนาชุมชน (ชก.) (๑)		๓.๙ นักพัฒนาชุมชน (ชก.) (๑)		
	๓.๑๐ เจ้าพนักงานพัฒนาชุมชน (ปง./ชง.) (๑)		๓.๑๐ เจ้าพนักงานพัฒนาชุมชน (ปง.) (๑)		
	งานป้องกันและบรรเทาสาธารณภัย		งานป้องกันและบรรเทาสาธารณภัย		
	๓.๑๑ เจ้าพนักงานป้องกันฯ (ปก.) (๑)		๓.๑๑ เจ้าพนักงานป้องกันฯ (ปก.) (๑)		
๕	กองคลัง	๔	กองคลัง		
	๔.๑ ผู้อำนวยการกองคลัง (นบห.งานคลัง. อำนวยการต้น) (๑)		๔.๑ ผู้อำนวยการกองคลัง (นบห.งานคลัง. อำนวยการต้น) (๑)		
	งานการเงิน		งานการเงิน		
	๔.๒ เจ้าพนักงานการเงินและบัญชี (ปง./ชง.) (๑)		๔.๒ เจ้าพนักงานการเงินและบัญชี (ปง.) (๑)		
	๔.๓ เจ้าพนักงานการเงินและบัญชี (ลูกจ้างประจำ) (๑)		๔.๓ เจ้าพนักงานการเงินและบัญชี (ลูกจ้างประจำ) (๑)		
	๔.๔ ผู้ช่วยเจ้าพนักงานการเงินและบัญชี (คุณวุฒิ) (๑)		๔.๔ ผู้ช่วยเจ้าพนักงานการเงินและบัญชี (คุณวุฒิ) (๑)		
	งานทะเบียนทรัพย์สินและพัสดุ		งานทะเบียนทรัพย์สินและพัสดุ		
	๔.๕ เจ้าพนักงานพัสดุ (ปง.) (๑)		๔.๕ เจ้าพนักงานพัสดุ (ปง.) (๑)		
	งานพัฒนาและจัดเก็บรายได้		งานพัฒนาและจัดเก็บรายได้		
	๔.๖ เจ้าพนักงานจัดเก็บรายได้ (ปง.) (๑)		๔.๖ เจ้าพนักงานจัดเก็บรายได้ (ชง.) (๑)		
๖	กองช่าง	๕	กองช่าง		
	๕.๑ ผู้อำนวยการกองช่าง (นบห.งานช่าง. อำนวยการต้น) (๑)		๕.๑ ผู้อำนวยการกองช่าง (นบห.งานช่าง. อำนวยการต้น) (๑)		
	งานก่อสร้าง		งานก่อสร้าง		
	งานออกแบบและควบคุมอาคาร		งานออกแบบและควบคุมอาคาร		
	๕.๒ นายช่างโยธา (ชง.) (๑)		๕.๒ นายช่างโยธา (ชง.) (๑)		
	๕.๓ นายช่างไฟฟ้า (ปง./ชง.) (๑)		๕.๓ นายช่างไฟฟ้า (ปง.) (๑)		
	๕.๔ นายช่างไฟฟ้า (ลูกจ้างประจำ) (ถ่ายโอน) (๑)		๕.๔ นายช่างไฟฟ้า (ลูกจ้างประจำ) (ถ่ายโอน) (๑)		
๗	กองการศึกษา ศาสนา และวัฒนธรรม	๖	กองการศึกษา ศาสนา และวัฒนธรรม		
	๖.๑ ผอ.กองการศึกษาฯ (นบห.งานศึกษา) (อำนวยการต้น) (๑)		๖.๑ ผอ.กองการศึกษาฯ (นบห.งานศึกษา) (อำนวยการต้น) (๑)		ว่าง
	งานบริหารการศึกษา		งานบริหารการศึกษา		
	งานส่งเสริมการศึกษา ศาสนา และวัฒนธรรม		งานส่งเสริมการศึกษา ศาสนา และวัฒนธรรม		
	๖.๒ นักวิชาการศึกษา (ปก./ชก.) (๑)		๖.๒ นักวิชาการศึกษา (ปก./ชก.) (๑)		ว่าง
	๖.๓ ครู อันดับ คศ.๑ (๑)		๖.๓ ครู อันดับ คศ.๒ (๑)		
	๖.๔ ผู้ดูแลเด็ก (ทักษะ) (๓)		๖.๔ ผู้ดูแลเด็ก (ทักษะ) (๓)		
	๖.๕ ผู้ดูแลเด็ก (ทั่วไป) (๒)		๖.๕ ผู้ดูแลเด็ก (ทั่วไป) (๒)		
	หน่วยตรวจสอบภายใน	๗	หน่วยตรวจสอบภายใน		
	๗.๑ นักตรวจสอบภายใน (ปก./ชก.) (๑)		๗.๑ นักตรวจสอบภายใน (ปก.) (๑)		



**กรอบอัตรากำลัง ๓ ปี ระหว่างปี ๒๕๖๔-๒๕๖๖**

ที่	ส่วนราชการ/ตำแหน่ง	กรอบ อัตรากำลัง (เดิม)	อัตราตำแหน่งที่คาดว่าจะต้อง ใช้ในช่วงระยะเวลา ๓ ปี ข้างหน้า			เพิ่ม / ลด			หมายเหตุ
			๒๕๖๔	๒๕๖๕	๒๕๖๖	๒๕๖๔	๒๕๖๕	๒๕๖๖	
๑	ปลัด อบต. (นบพ.งานท้องถิ่น (กลาง) ) (ว่าง)	๑	๑	๑	๑	-	-	-	
๒	รองปลัด อบต. (นบพ.งานท้องถิ่น (ต้น) )	๑	๑	๑	๑	-	-	-	
๓	<b>สำนักปลัดองค์การบริหารส่วนตำบล</b>								
	๓.๑ หน.สำนักปลัด อบต. (นบพ.งานทั่วไป) (ต้น) งานบริหารทั่วไป	๑	๑	๑	๑	-	-	-	
	๓.๒ นักจัดการงานทั่วไป (ชก.)	๑	๑	๑	๑	-	-	-	
	๓.๓ นักทรัพยากรบุคคล (ปก.)	๑	๑	๑	๑	-	-	-	
	๓.๔ เจ้าพนักงานธุรการ (ปง.) พนักงานจ้างตามภารกิจ	๑	๑	๑	๑	-	-	-	
	๓.๕ ผู้ช่วยเจ้าพนักงานธุรการ (คุณวุฒิ) พนักงานจ้างทั่วไป	๑	๑	๑	๑	-	-	-	
	๓.๖ พนักงานสูบน้ำ (ว่าง) งานนโยบายและแผน	๑	๑	๑	๑	-	-	-	
	๓.๗ นักวิเคราะห์นโยบายและแผน (ปก.) งานกฎหมายและคดี	๑	๑	๑	๑	-	-	-	
	๓.๘ นิติกร (ปก./ชก.) (ว่าง) งานสวัสดิการและพัฒนาชุมชน	๑	๑	๑	๑	-	-	-	
	๓.๙ นักพัฒนาชุมชน (ชก.)	๑	๑	๑	๑	-	-	-	
	๓.๑๐ เจ้าพนักงานพัฒนาชุมชน (ปง.) งานป้องกันและบรรเทาสาธารณภัย	๑	๑	๑	๑	-	-	-	
	๓.๑๑ จพง.ป้องกันและบรรเทาสาธารณภัย (ปง.)	๑	๑	๑	๑	-	-	-	
๔	<b>กองคลัง</b>								
	๔.๑ ผู้อำนวยการกองคลัง (นบพ.งานการคลัง) (ต้น) งานการเงิน	๑	๑	๑	๑	-	-	-	
	๔.๒ เจ้าพนักงานการเงินและบัญชี (ปง.) ลูกจ้างประจำ	๑	๑	๑	๑	-	-	-	
	๔.๓ เจ้าพนักงานการเงินและบัญชี พนักงานจ้างตามภารกิจ	๑	๑	๑	๑	-	-	-	
	๔.๔ ผู้ช่วยเจ้าพนักงานการเงินและบัญชี (คุณวุฒิ) งานทะเบียนทรัพย์สินและพัสดุ	๑	๑	๑	๑	-	-	-	
	๔.๕ เจ้าพนักงานพัสดุ (ปง.)	๑	๑	๑	๑	-	-	-	



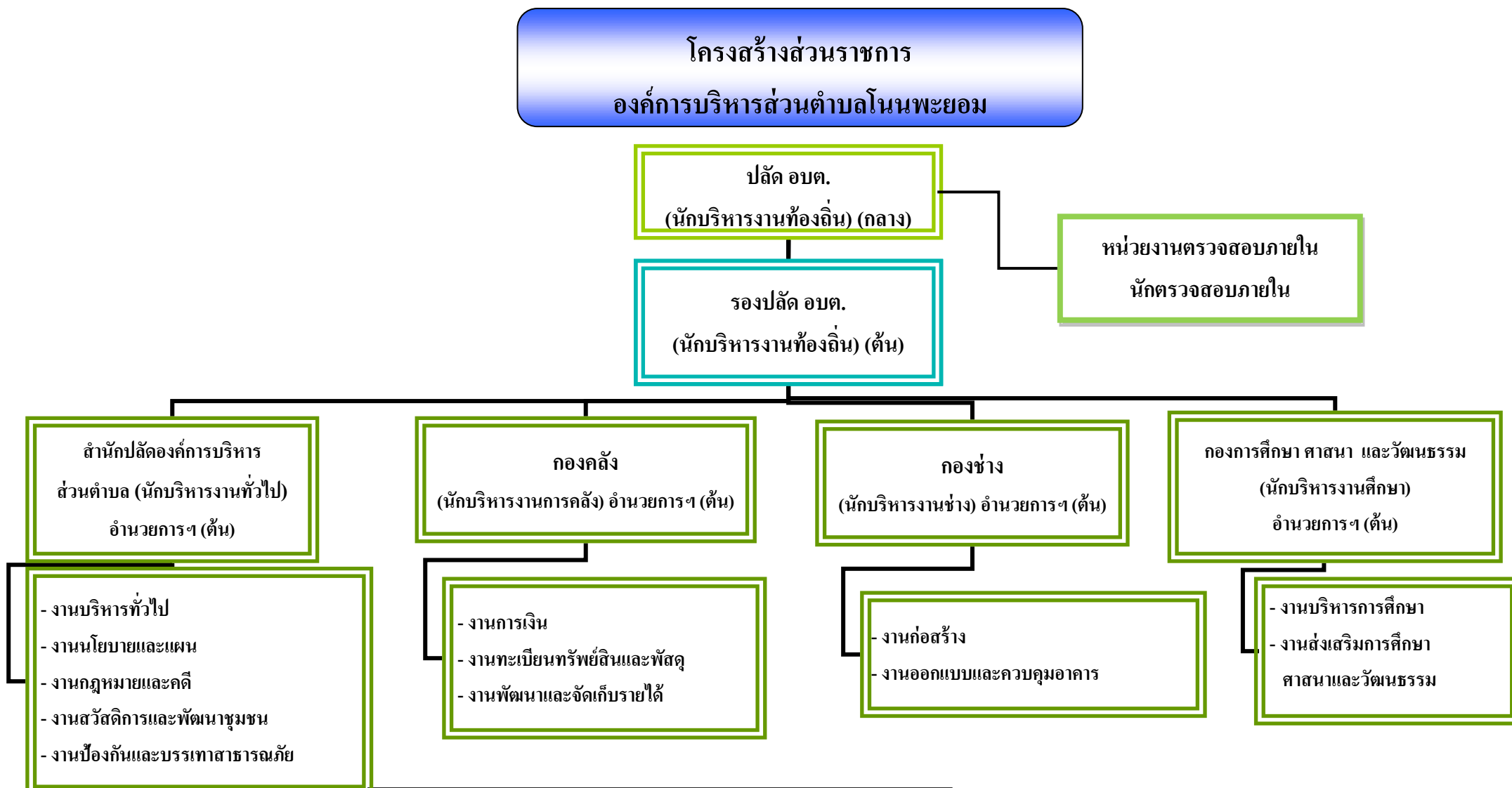
ที่	ตำแหน่ง	กรอบ อัตรา กำลัง (เดิม)	อัตราตำแหน่งที่คาดว่าจะต้อง ใช้ในช่วงระยะเวลา ๓ปี ข้างหน้า			เพิ่ม / ลด			หมายเหตุ
			๒๕๖๑	๒๕๖๒	๒๕๖๓	๒๕๖๑	๒๕๖๒	๒๕๖๓	
	งานพัฒนาและจัดเก็บรายได้								
	๔.๖ เจ้าพนักงานจัดเก็บรายได้ (พง.)	๑	๑	๑	๑	-	-	-	
๕	กองช่าง								
	๕.๑ ผู้อำนวยการกองช่าง (นบห.งานช่าง) (ต้น)	๑	๑	๑	๑	-	-	-	
	งานก่อสร้าง								
	๕.๒ นายช่างโยธา (ขง.)	๑	๑	๑	๑	-	-	-	
	๕.๓ นายช่างไฟฟ้า (พง.)	๑	๑	๑	๑	-	-	-	
	ลูกจ้างประจำ								
	๕.๔ นายช่างไฟฟ้า	๑	๑	๑	๑	-	-	-	
	งานออกแบบและควบคุมอาคาร								
	-								
๖	กองการศึกษา ศาสนา และวัฒนธรรม								
	๖.๑ ผอ.กองการศึกษา (นบห.งานศึกษา)(ต้น)(ว่าง)	๑	๑	๑	๑	-	-	-	
	งานบริหารการศึกษา								
	-								
	งานส่งเสริมการศึกษา ศาสนา และวัฒนธรรม								
	๖.๒ นักวิชาการศึกษา (ปก./ชก.) (ว่าง)	๑	๑	๑	๑	-	-	-	
	๖.๓ ครู อื่นดับ คศ.๒	๑	๑	๑	๑	-	-	-	
	พนักงานจ้างตามภารกิจ								
	๖.๔ ผู้ดูแลเด็ก (ทักษะ)	๓	๓	๓	๓	-	-	-	
	พนักงานจ้างทั่วไป								
	๖.๕ ผู้ดูแลเด็ก	๒	๒	๒	๒	-	-	-	
๗	หน่วยตรวจสอบภายใน								
	๗.๑ นักตรวจสอบภายใน (ปก.)	๑	๑	๑	๑	-	-	-	
	รวมทั้งสิ้น	๓๒	๓๒	๓๒	๓๒	-	-	-	



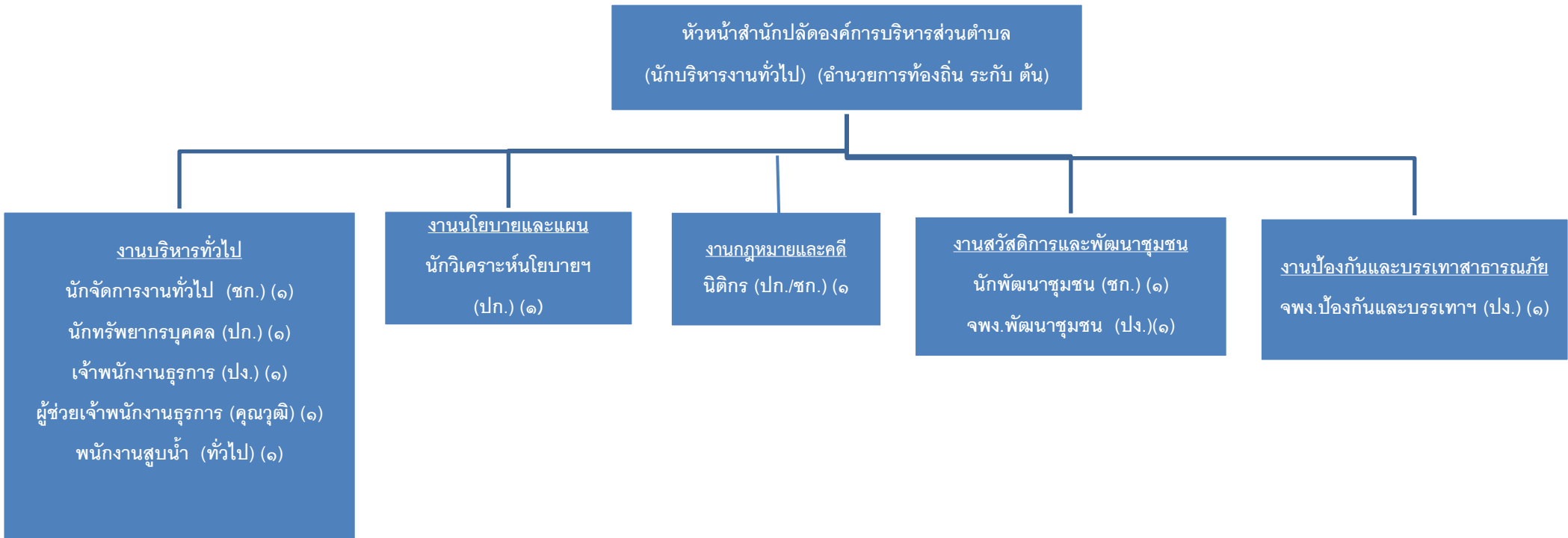




## ๑๐. แผนภูมิโครงสร้างการแบ่งส่วนราชการตามแผนอัตรากำลัง ๓ ปี



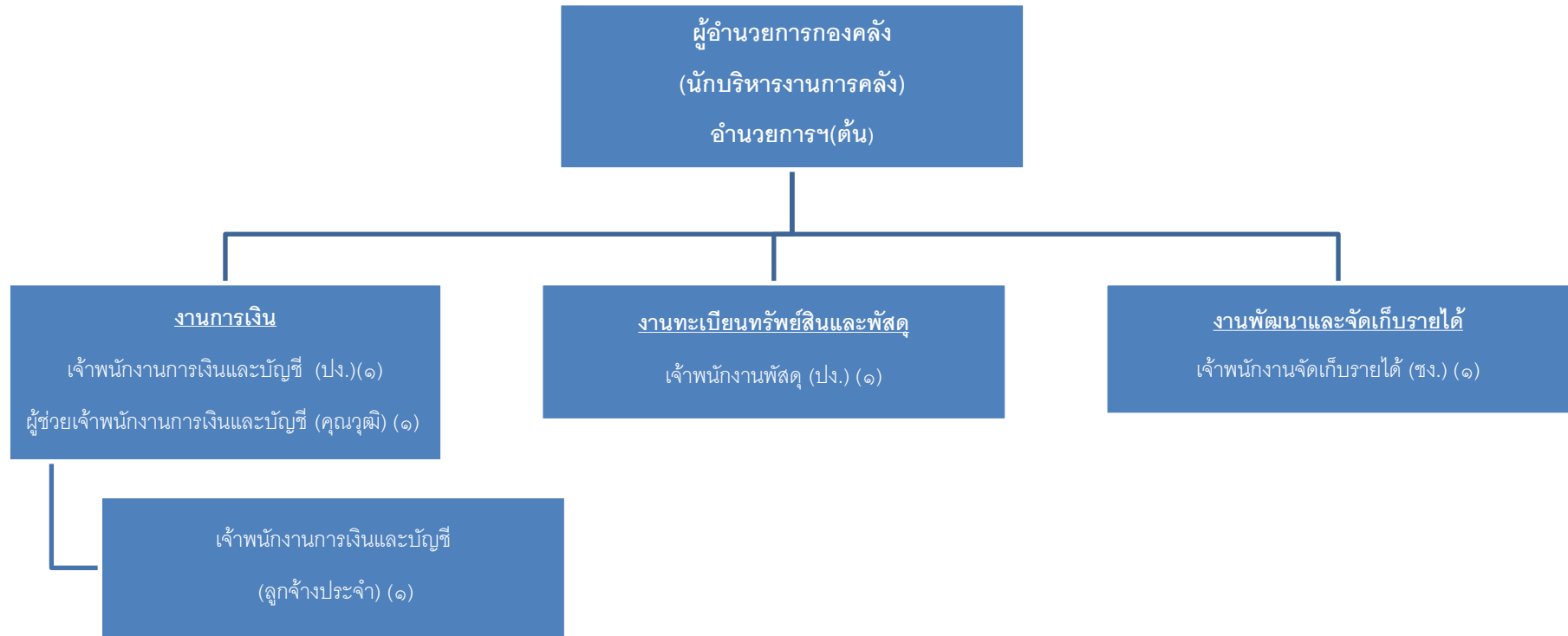
# โครงสร้างการบริหารงานสำนักปลัดองค์การบริหารส่วนตำบล



ประเภท	บริหารท้องถิ่น			อำนาจการท้องถิ่น			วิชาการ				ทั่วไป			ลูกจ้างประจำ	พนักงานจ้างตามภารกิจ	พนักงานจ้างทั่วไป	รวม	
	ระดับ	สูง	กลาง	ต้น	สูง	กลาง	ต้น	เชี่ยวชาญ	ชำนาญการพิเศษ	ชำนาญการ	ปฏิบัติการ	อาวุโส	ชำนาญงาน					ปฏิบัติงาน
จำนวน				-	-	๑	-	-	๒	๒		-	-	๓	-	๑	-	๙



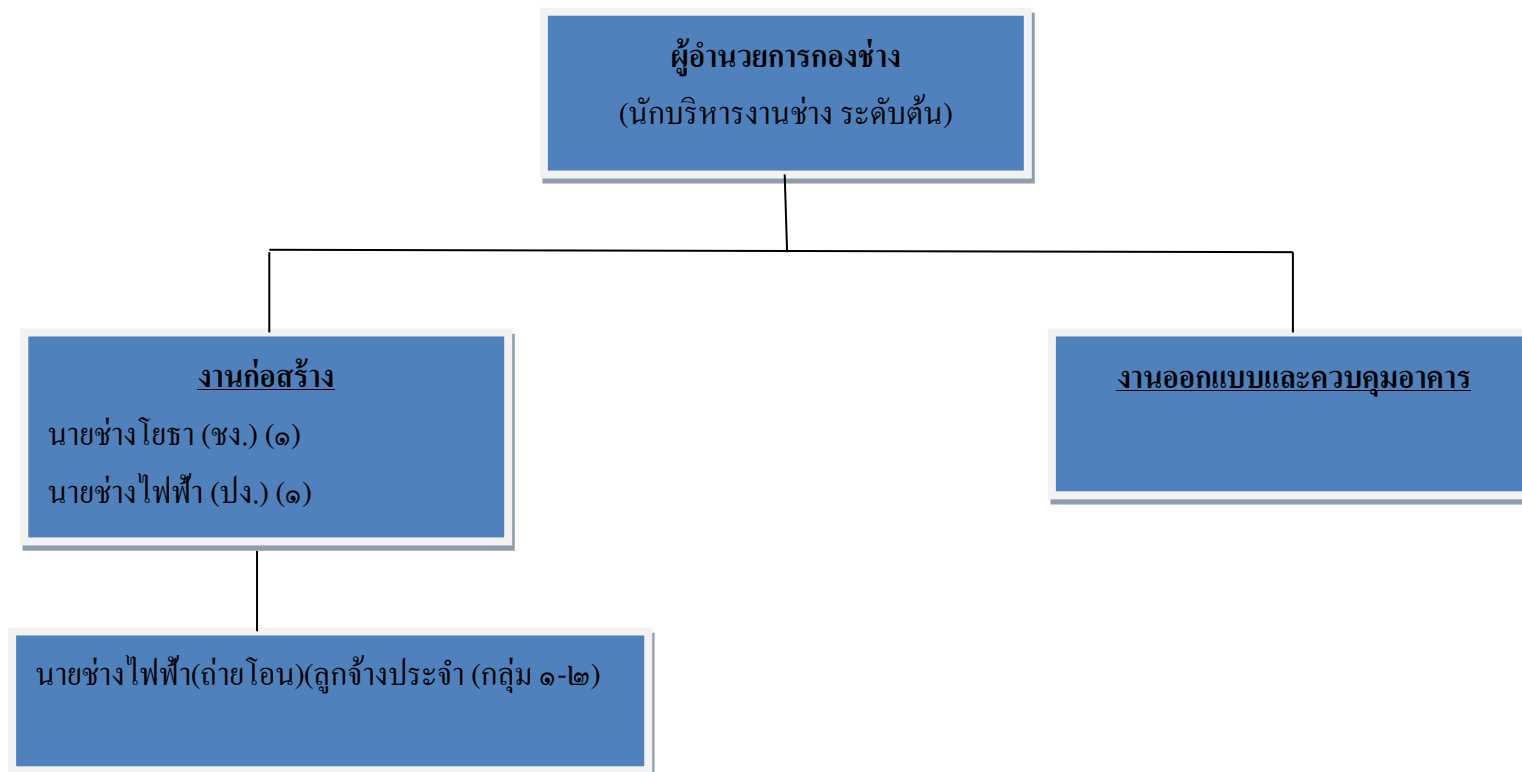
## โครงสร้างการบริหารงานกองคลัง



ประเภท	อำนาจการท้องถิ่น			วิชาการ				ทั่วไป			ลูกจ้างประจำ	พนักงานจ้างตามภารกิจ	พนักงานจ้างทั่วไป	รวม
	ระดับสูง	กลาง	ต้น	เชี่ยวชาญ	ชำนาญการพิเศษ	ชำนาญการ	ปฏิบัติการ	อาวุโส	ชำนาญงาน	ปฏิบัติงาน				
จำนวน	-	-	๑	-	-	-	-	-	๑	๒	๑	๑	-	๖



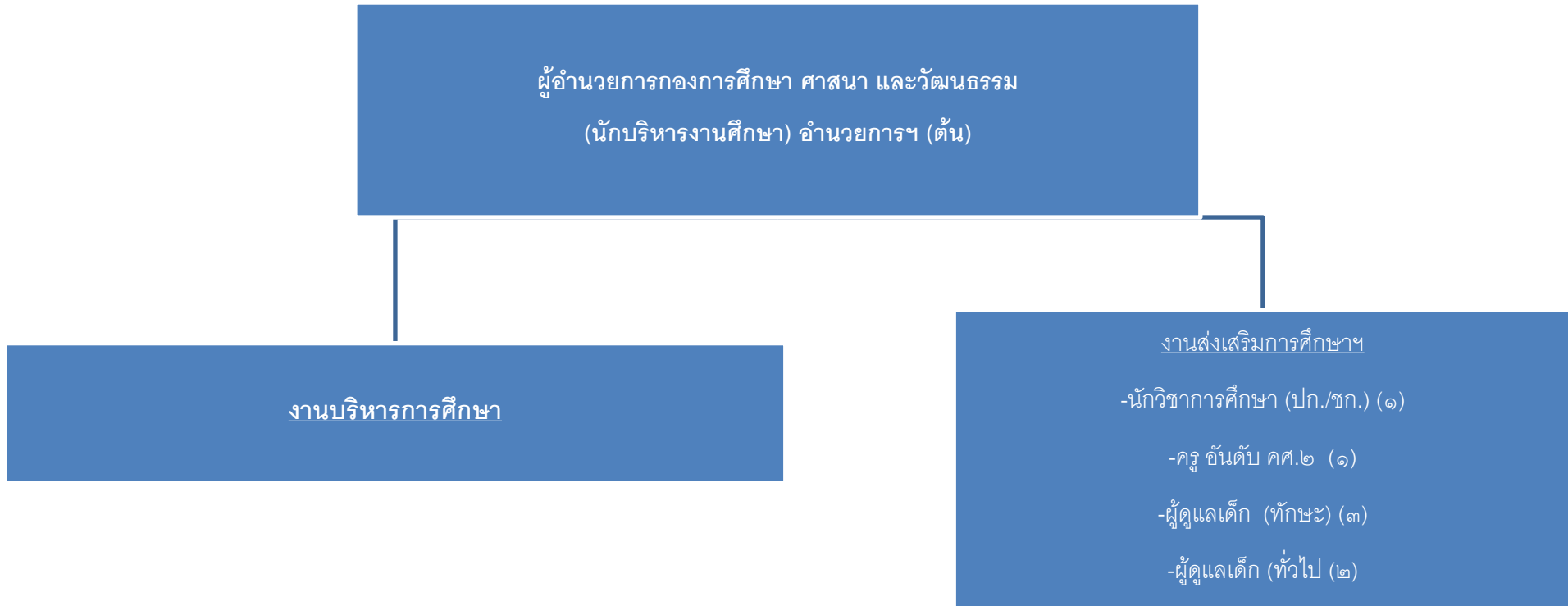
## โครงสร้างการบริหารงานกองช่าง



ประเภท	อำนาจการท้องถิ่น			วิชาการ				ทั่วไป			ลูกจ้างประจำ	พนักงานจ้างตามภารกิจ	พนักงานจ้างทั่วไป	รวม	
	ระดับ	สูง	กลาง	ต้น	เชี่ยวชาญ	ชำนาญการพิเศษ	ชำนาญการ	ปฏิบัติการ	อาวุโส	ชำนาญงาน					ปฏิบัติงาน
จำนวน	-	-	๑	-	-	-	-	-	-	๑	๑	๑	-	-	๔



## โครงสร้างการบริหารงานกองการศึกษา ศาสนาและวัฒนธรรม



ประเภท	อำนวยการท้องถิ่น			วิชาการ			ทั่วไป			ครู			ลูกจ้างประจำ	พนักงานจ้างตามภารกิจ	พนักงานจ้างทั่วไป	รวม		
	ระดับ	สูง	กลาง	ต้น	เชี่ยวชาญ	ชำนาญการพิเศษ	ชำนาญการ	ปฏิบัติกร	อาวุโส	ชำนาญงาน	ปฏิบัติงาน	ค.ศ.๑					ค.ศ.๒	ค.ศ.๓
จำนวน	-	-	-	-	-	-	-	-	-	-	-	-	๑	-	-	๓	๒	๖



## โครงสร้างการบริหารงานหน่วยตรวจสอบภายใน

ปลัดองค์การบริหารส่วนตำบล  
(นักบริหารงานท้องถิ่น) ระดับ กลาง

หน่วยตรวจสอบภายใน  
งานตรวจสอบภายใน  
นักตรวจสอบภายใน (ปก.) (๑)

ประเภท	บริหารท้องถิ่น			อำนาจการท้องถิ่น			วิชาการ				ทั่วไป			ลูกจ้างประจำ	พนักงานจ้างตามภารกิจ	พนักงานจ้างทั่วไป	รวม
	สูง	กลาง	ต้น	สูง	กลาง	ต้น	เชี่ยวชาญ	ชำนาญการพิเศษ	ชำนาญการ	ปฏิบัติการ	อาวุโส	ชำนาญงาน	ปฏิบัติงาน				
จำนวน	-	๑	-				-	-	-	๑	-	-	-	-	-	-	๒



## ๑๒. แนวทางการพัฒนาพนักงานส่วนตำบลและลูกจ้างประจำ

เพื่อให้การพัฒนาพนักงานส่วนตำบลองค์การบริหารส่วนตำบลโนนพะยอม เป็นไปอย่างมีประสิทธิภาพ โดยมีวัตถุประสงค์เพื่อเพิ่มพูนความรู้ ทักษะ ทักษะที่ดี มีคุณธรรมและจริยธรรม อันจะทำให้การปฏิบัติหน้าที่ของพนักงานส่วนตำบลองค์การบริหารส่วนตำบลโนนพะยอม เป็นไปอย่างมีประสิทธิภาพ โดยพนักงานส่วนตำบลทุกตำแหน่ง ทุกคนได้มีโอกาสได้รับการพัฒนาภายในช่วงระยะเวลา ๓ ปี ตามแผนอัตรากำลังองค์การบริหารส่วนตำบลโนนพะยอม ได้จัดทำแผนแม่บทในการพัฒนาพนักงานส่วนตำบล ประกอบการจัดทำแผนอัตรากำลัง ๓ ปี โดยคำนึงถึงวัตถุประสงค์ เป้าหมาย ฐานะทางการคลังและประโยชน์ที่ประชาชนจะได้รับ โดยจัดให้มี

๑. จัดประชุมพนักงานส่วนตำบลอย่างน้อยเดือนละ ๑ ครั้ง
  ๒. จัดฝึกอบรมพนักงานส่วนตำบลให้มีความรู้ความสามารถในหน้าที่อย่างน้อยปีละ ๑ ครั้ง
  ๓. จัดส่งพนักงานส่วนตำบลเข้ารับการฝึกอบรมตามโครงการและหลักสูตรต่าง ๆ ที่หน่วยงานของรัฐและเอกชนจัดทำตามฐานะทางการคลังและความเหมาะสมกับระยะเวลา
  ๔. จัดส่งพนักงานส่วนตำบลเข้าศึกษาดูงานตามที่หน่วยงานของรัฐหรือเอกชน ดำเนินการตามฐานะทางการคลัง
  ๕. จัดประชุมเชิงปฏิบัติการร่วมกับศูนย์ประสานแผนองค์การบริหารส่วนตำบล อำเภอชนบท คณะกรรมการพนักงานส่วนตำบลจังหวัดขอนแก่นเพื่อพัฒนาทักษะ วิธีการปฏิบัติงานให้สำเร็จลุล่วงสำเร็จ ตามวัตถุประสงค์
  ๖. ส่งเสริมแนะนำให้พนักงานส่วนตำบลได้ศึกษาเพิ่มเติมในสาขาวิชาที่ตนเองปฏิบัติหน้าที่กับสถาบันการศึกษาภายในจังหวัดและนอกจังหวัด เป็นต้นว่า มหาวิทยาลัยขอนแก่น มหาวิทยาลัยมหาสารคาม มหาวิทยาลัยรามคำแหง มหาวิทยาลัยสุโขทัยธรรมาธิราช ฯลฯ
- โดยให้พนักงานส่วนตำบล ทุกคน ทุกตำแหน่งได้มีโอกาสที่จะได้รับการพัฒนาภายในช่วงระยะเวลาตามแผนอัตรากำลัง ๓ ปี ทั้งนี้ วิธีการพัฒนาอาจใช้วิธีการใดวิธีการหนึ่ง หรือหลายวิธีก็ได้ เช่น การปฐมนิเทศ การฝึกอบรม การศึกษาหรือดูงาน การประชุมเชิงปฏิบัติการ ฯลฯ ประกอบในการพัฒนาพนักงานส่วนตำบล เพื่อให้งานเป็นไปอย่างมีประสิทธิภาพและประสิทธิผล บังเกิดผลดีต่อประชาชนและท้องถิ่นต่อไป



## ๑๓. ประกาศคุณธรรม จริยธรรมของข้าราชการหรือพนักงานส่วนท้องถิ่น

เพื่อให้พนักงานส่วนตำบลองค์การบริหารส่วนตำบลโนนพะยอม ยึดเป็นแนวทางการปฏิบัติงาน พนักงานส่วนตำบลองค์การบริหารส่วนตำบลโนนพะยอม จึงต้องยึดจริยธรรม ดังนี้

๑. พนักงานส่วนตำบลองค์การบริหารส่วนตำบลโนนพะยอม จะพึงปฏิบัติหน้าที่ราชการด้วยความซื่อสัตย์ สุจริต และเที่ยงธรรม
๒. พนักงานส่วนตำบลองค์การบริหารส่วนตำบลโนนพะยอม จะพึงปฏิบัติหน้าที่ราชการจะพึงปฏิบัติหน้าที่ราชการด้วยความอดสาหัส เอาใจใส่ ระมัดระวังรักษาประโยชน์ของทางราชการอย่างเต็มกำลังความสามารถ
๓. พนักงานส่วนตำบลองค์การบริหารส่วนตำบลโนนพะยอม จะพึงปฏิบัติหน้าที่ราชการด้วยความรอบครอบ รวดเร็ว ขยันหมั่นเพียร ต่อผู้ร่วมงานด้วยความสุภาพเรียบร้อยรักษาความสามัคคี และไม่กระทำการอย่างใดที่เป็นการกลั่นแกล้งกัน
๔. พนักงานส่วนตำบลองค์การบริหารส่วนตำบลโนนพะยอม จะพึงปฏิบัติหน้าที่ราชการโดยคำนึงถึงประโยชน์ของราชการและให้บริการประชาชนอย่างเสมอภาค จะพึงต้อนรับให้ความสะดวก ให้ความเป็นธรรม และให้การสงเคราะห์ แก่ประชาชนผู้มาติดต่อราชการเกี่ยวกับหน้าที่ของตน โดยไม่ชักช้า และด้วยความสุภาพเรียบร้อย ไม่ดูหมิ่นเหยียดหยาม กดขี่หรือข่มเหงประชาชนผู้มาติดต่อราชการ





ภาคผนวก ข  
แนวทางการพัฒนาพนักงานส่วนตำบลและพนักงานจ้าง



ระยะเวลากิจกรรมการพัฒนาบุคลากร

๑. หลักสูตรความรู้ทั่วไปในการปฏิบัติงาน

๑. หลักสูตรความรู้และทักษะเฉพาะของงานในแต่ละตำแหน่ง

ที่	กิจกรรม/โครงการ/หลักสูตร	เป้าหมาย	ระยะเวลาดำเนินการ			หน่วยดำเนินการ
			๒๕๖๔	๒๕๖๕	๒๕๖๖	
๑	หลักสูตรนักบริหารงานท้องถิ่น	นักบริหารงานท้องถิ่น จำนวน ๒ ราย	✓	✓		สถาบันพัฒนาบุคลากร
๒	หลักสูตรหัวหน้าสำนักปลัด อบต.	นักบริหารงานทั่วไป จำนวน ๑ ราย	✓			ท้องถิ่น
๓	หลักสูตรนักวิเคราะห์นโยบายและแผน	นักวิเคราะห์นโยบายและแผน จำนวน ๑ ราย	✓			
๔	หลักสูตรนักทรัพยากรบุคคล	นักทรัพยากรบุคคล จำนวน ๑ ราย	✓			
๕	หลักสูตรเจ้าพนักงานธุรการ	เจ้าพนักงานธุรการ จำนวน ๑ ราย	✓			
๖	หลักสูตรเจ้าพนักงานป้องกันและบรรเทาสาธารณภัย	เจ้าพนักงานป้องกันและบรรเทาสาธารณภัย จำนวน ๑ ราย	✓			
๗	หลักสูตรผู้อำนวยการกองคลัง	นักบริหารงานการคลัง จำนวน ๑ ราย	✓			
๘	หลักสูตรเจ้าพนักงานการเงินและบัญชี	เจ้าพนักงานการเงินและบัญชี จำนวน ๑ ราย	✓			
๙	หลักสูตรเจ้าพนักงานจัดเก็บรายได้	เจ้าพนักงานจัดเก็บรายได้ จำนวน ๑ ราย	✓			
๑๐	หลักสูตรเจ้าพนักงานพัสดุ	เจ้าพนักงานพัสดุ จำนวน ๑ ราย	✓			
๑๑	หลักสูตรผู้อำนวยการกองช่าง	นักบริหารงานช่าง จำนวน ๑ ราย	✓			
๑๒	หลักสูตรนายช่างโยธา	นายช่างโยธา ๑ ราย	✓	✓		

๒. หลักสูตรการบริหาร

ที่	กิจกรรม/โครงการ/หลักสูตร	เป้าหมาย	ระยะเวลาดำเนินการ			หน่วยดำเนินการ
			๒๕๖๔	๒๕๖๕	๒๕๖๖	
๑	หลักสูตรนายกอบต..	นายกอบต. จำนวน ๑ ราย		✓		สถาบันพัฒนาบุคลากรท้องถิ่น
๒	หลักสูตรรองนายก อบต.	รองนายกอบต. จำนวน ๒ ราย		✓	✓	



๓	หลักสูตรเลขานุการสภา อบต./เลขานุการนายกฯ	เลขานุการสภา อบต.	✓	✓
๔	หลักสูตรประธานสภา/รองประธานสภาอบต.	ประธานสภา/รองประธานสภา อบต. จำนวน ๒ ราย	✓	
๕	หลักสูตรสมาชิกสภาองค์การบริหารส่วนตำบล	สมาชิกสภาอบต. ๒๐ ราย		

### ๓. หลักสูตรส่งเสริมศักยภาพการปฏิบัติงาน

ที่	กิจกรรม/โครงการ/หลักสูตร	เป้าหมาย	ระยะเวลาดำเนินการ			หน่วยดำเนินการ
			๒๕๖๔	๒๕๖๕	๒๕๖๖	
๑	หลักสูตรการพัฒนาบุคลิกภาพและศิลปะการบริหาร	นายก อบต.	✓	✓	✓	สำนักงานส่งเสริมการปกครอง ท้องถิ่น หรือหน่วยงานอื่น ๆ
๒	หลักสูตรการศึกษาดูงานด้านการพัฒนาอาชีพ	ผู้บริหาร สมาชิกสภาอบต. ผู้นำหมู่บ้านและพนักงาน อบต. จำนวน ๖๐ ราย	✓	✓	✓	
๓	หลักสูตรการดำเนินการทางวินัย	พนักงานส่วนตำบล/พนักงานจ้าง จำนวน ๒ ราย	✓	✓	✓	สำนักงานส่งเสริมการปกครอง ท้องถิ่น หน่วยงานอื่น ๆ
๔	หลักสูตรการจัดทำแผนอัตรากำลัง ๓ ปี	นักทรัพยากรบุคคล จำนวน ๑ ราย	✓	✓	✓	
๕	หลักสูตรการออกแบบก่อสร้าง	นายช่างโยธา จำนวน ๑ ราย	✓	✓	✓	

### ๔. หลักสูตรการพัฒนาคุณธรรมและจริยธรรม

ที่	กิจกรรม/โครงการ/หลักสูตร	เป้าหมาย	ระยะเวลาดำเนินการ			หน่วยดำเนินการ
			๒๕๖๔	๒๕๖๕	๒๕๖๖	
๑	หลักสูตรคุณธรรมและจริยธรรม	ผู้บริหารและพนักงาน อบต. จำนวน ๓๒ ราย	✓	✓	✓	องค์การบริหารส่วนตำบล





**ประกาศองค์การบริหารส่วนตำบลโนนพะยอม**  
**เรื่อง การกำหนดโครงสร้างส่วนราชการ การแบ่งส่วนราชการ และอำนาจหน้าที่ความรับผิดชอบ**  
**ของส่วนราชการขององค์การบริหารส่วนตำบล**

\*\*\*\*\*

ด้วยองค์การบริหารส่วนตำบลโนนพะยอม ได้ขอความเห็นชอบกำหนดโครงสร้างส่วนราชการ การแบ่งส่วนราชการและอำนาจหน้าที่ความรับผิดชอบของส่วนราชการขององค์การบริหารส่วนตำบลต่อ คณะกรรมการพนักงานส่วนตำบลจังหวัดขอนแก่น (ก.อบต.จังหวัดขอนแก่น)

บัดนี้คณะกรรมการพนักงานส่วนตำบลจังหวัดขอนแก่น (ก.อบต.จังหวัดขอนแก่น) ในการประชุมครั้งที่ ๙/๒๕๖๓ เมื่อวันที่ ๒๔ กันยายน ๒๕๖๓ เห็นชอบให้องค์การบริหารส่วนตำบลโนนพะยอม กำหนดโครงสร้างส่วนราชการ การแบ่งส่วนราชการภายในและอำนาจหน้าที่ความรับผิดชอบของส่วนราชการขององค์การบริหารส่วนตำบล ซึ่งแจ้งให้องค์การบริหารส่วนตำบลทราบแล้ว ตามหนังสือจังหวัดขอนแก่น ที่ ขก ๐๐๒๓.๒ว ๒๕๖๑๔ ลงวันที่ ๒๙ กันยายน ๒๕๖๓

ฉะนั้น อาศัยอำนาจตามความในข้อ ๒๒๗, ๒๒๘, ๒๒๙ และ ๒๓๑ แห่งประกาศคณะกรรมการพนักงานส่วนตำบลจังหวัดขอนแก่น (ก.อบต.จังหวัดขอนแก่น) เรื่อง หลักเกณฑ์และเงื่อนไขเกี่ยวกับการบริหารงานบุคคลขององค์การบริหารส่วนตำบล ลงวันที่ ๑๑ พฤศจิกายน ๒๕๕๕ และแก้ไขเพิ่มเติม องค์การบริหารส่วนตำบลโนนพะยอม จึงกำหนดส่วนราชการ การแบ่งส่วนราชการ ภายใน และอำนาจหน้าที่ความรับผิดชอบของส่วนราชการ เพื่อรองรับอำนาจหน้าที่ตามที่กำหนดในกฎหมายว่าด้วยองค์การบริหารส่วนตำบล กฎหมายว่าด้วยการกำหนดแผนและขั้นตอนการกระจายอำนาจ ให้แก่องค์กรปกครองส่วนท้องถิ่น และกฎหมายอื่นที่กำหนดอำนาจหน้าที่ให้องค์การบริหารส่วนตำบล ดังต่อไปนี้

**ปลัดองค์การบริหารส่วนตำบล** (นักบริหารงานท้องถิ่น) ระดับ กลาง เลขที่ตำแหน่ง ๐๕-๓-๐๐-๑ ๑๐๑-๐๐๑ เป็นผู้บังคับบัญชาพนักงานส่วนตำบล ลูกจ้าง และพนักงานจ้างขององค์การบริหารส่วนตำบล มีหน้าที่ความรับผิดชอบเกี่ยวกับ เรื่องที่นายกององค์การบริหารส่วนตำบลสั่งการเกี่ยวกับนโยบายขององค์การบริหารส่วนตำบลเรื่องที่มีกฎหมายหรือระเบียบข้อบังคับระบุให้เป็นอำนาจหน้าที่ของปลัดองค์การบริหารส่วนตำบล เรื่องซึ่งตกลงกันไม่ได้ ระหว่างหน่วยงานต่าง ๆ ภายใต้บังคับบัญชา เรื่องในหน้าที่สำนักงาน องค์การบริหารส่วนตำบลเรื่องที่หัวหน้าส่วนราชการเห็นเป็นปัญหาและเสนอมาเพื่อรับคำวินิจฉัยหรือในกรณีพิเศษอื่นใด เรื่องที่ปลัดองค์การบริหารส่วนตำบลสั่งการโดยเฉพาะ เรื่องที่หัวหน้าส่วนราชการต่าง ๆ เห็นสมควรเสนอเพื่อทราบ

**รองปลัดองค์การบริหารส่วนตำบล** (นักบริหารงานท้องถิ่น) ระดับ ต่ำ เลขที่ตำแหน่ง ๐๕-๓-๐๐-๑ ๑๐๑-๐๐๒ เป็นผู้บังคับบัญชาพนักงานส่วนตำบล ลูกจ้าง และพนักงานจ้างขององค์การบริหารส่วนตำบล รองจากปลัดองค์การบริหารส่วนตำบล มีหน้าที่ความรับผิดชอบเกี่ยวกับเรื่องที่มีกฎหมาย ระเบียบ ข้อบังคับ ระบุให้เป็นอำนาจหน้าที่ของปลัดองค์การบริหารส่วนตำบล หากกฎหมาย ระเบียบ ข้อบังคับนั้น



มิได้กำหนดในเรื่องการมอบอำนาจไว้เป็นอย่างอื่น และปลัดองค์การบริหารส่วนตำบลได้มอบอำนาจโดยทำเป็นหนังสือให้รองปลัดองค์การบริหารส่วนตำบลปฏิบัติราชการแทน

**๑. สำนักงานปลัดองค์การบริหารส่วนตำบล** มีหัวหน้าสำนักปลัดองค์การบริหารส่วนตำบล (นักบริหารงานทั่วไป) เลขที่ตำแหน่ง ๐๕-๓-๐๑-๒๑๐๑-๐๐๑ เป็นผู้บังคับบัญชาพนักงานส่วนตำบล ลูกจ้าง และพนักงานจ้าง โดยมีหน้าที่ความรับผิดชอบเกี่ยวกับราชการทั่วไปขององค์การบริหารส่วนตำบล และราชการที่มีได้กำหนดให้เป็นหน้าที่ของกองหรือส่วนราชการใดในองค์การบริหารส่วนตำบลโดยเฉพาะ รวมทั้งกำกับและเร่งรัดการปฏิบัติราชการของส่วนราชการในองค์การบริหารส่วนตำบลให้เป็นไปตามนโยบาย แนวทาง และแผนการปฏิบัติราชการขององค์การบริหารส่วนตำบล ประกอบด้วยงานภายใน ดังนี้

#### ๑.๑ งานบริหารทั่วไป มีหน้าที่เกี่ยวกับ

- (๑) การดำเนินงานสารบรรณขององค์การบริหารส่วนตำบล
- (๒) การดูแลรักษาจัดเตรียม และให้บริการเรื่องสถานที่ห้องประชุม วัสดุอุปกรณ์ การติดต่อและอำนวยความสะดวกในด้านต่าง ๆ งานพิธีการต่าง ๆ และงานต้อนรับ
- (๓) การประชุมคณะผู้บริหารองค์การบริหารส่วนตำบลและพนักงานส่วนตำบล
- (๔) การสาธารณกุศลขององค์การบริหารส่วนตำบล และหน่วยงานต่าง ๆ ที่ขอความร่วมมือ
- (๕) การตรวจสอบ แสดงรายการเกี่ยวกับเอกสารสำคัญของทางราชการ
- (๖) การดำเนินงานเกี่ยวกับการเลือกตั้ง
- (๗) การจัดทำคำสั่ง และประกาศขององค์การบริหารส่วนตำบล
- (๘) การดำเนินงานธุรการการประชุมสภาองค์การบริหารส่วนตำบล
- (๙) สืบหาข้อมูลเบื้องต้นในเขตชุมชนเพื่อจัดทำแผนงาน
- (๑๐) ดำเนินการเพื่อสนับสนุนให้มีการรวมกลุ่มของประชาชนเพื่อทำกิจกรรมในด้านต่าง ๆ
- (๑๑) แสวงหาผู้นำท้องถิ่น เป็นผู้นำและเป็นพี่เลี้ยงกลุ่มในการพัฒนาชุมชน
- (๑๒) ดูแลส่งเสริมประชาชนให้มีความสนใจ เข้าใจ ริเริ่มในการพัฒนาชุมชนในท้องถิ่น
- (๑๓) ร่วมทำงานพัฒนากับประชาชนในท้องถิ่นอย่างใกล้ชิด
- (๑๔) ให้คำแนะนำและฝึกอบรมประชาชนตามวิธีการและหลักการพัฒนาชุมชน
- (๑๕) อำนวยความสะดวกและประสานงานกับหน่วยงานอื่น ๆ ที่เกี่ยวข้อง
- (๑๖) การดำเนินงานนโยบายต่าง ๆ ด้านการพัฒนาชุมชน ของผู้บริหารและของรัฐบาล
- (๑๗) การแก้ไขปัญหาสังคมและความยากจนเชิงบูรณาการ
- (๑๘) การส่งเสริมอาชีพ
- (๑๙) การแจกจ่ายเบี้ยยังชีพ
- (๒๐) การสงเคราะห์ เด็ก สตรี คนชราผู้ป่วยโรคเอดส์ ผู้พิการ และบุคคลไร้ที่พึ่ง
- (๒๑) การบริหารงานบุคคลของพนักงานส่วนตำบลและลูกจ้าง
- (๒๒) การบรรจุแต่งตั้ง โอน ย้าย และเลื่อนระดับ
- (๒๓) การสอบแข่งขัน สอบคัดเลือก และการคัดเลือก
- (๒๔) การจัดทำทะเบียนประวัติ และบัตรประจำตัวพนักงานส่วนตำบลและลูกจ้าง



- (๒๕) การปรับปรุงประสิทธิภาพในการบริหารงานบุคคล
- (๒๖) การประเมินผลการปฏิบัติงานประจำปีพนักงานส่วนตำบลและลูกจ้าง
- (๒๗) การขออนุมัติปรับปรุงตำแหน่งและอัตรากำลัง
- (๒๘) การพัฒนาบุคลากร
- (๒๙) การพิจารณาเลื่อนขั้นเงินเดือนพนักงานและลูกจ้าง การให้บำเหน็จความชอบเป็นกรณีพิเศษ
- (๓๐) การทำประกันสังคมลูกจ้างองค์การบริหารส่วนตำบล
- (๓๑) การลาประเภทต่าง ๆ ของพนักงานส่วนตำบลและลูกจ้าง
- (๓๒) เรื่องอื่นที่เกี่ยวข้องและตามที่ได้รับมอบหมาย

**๑.๒ งานนโยบายและแผน มีหน้าที่เกี่ยวกับ**

- (๑) การวิเคราะห์ข้อมูลเพื่อประกอบในการกำหนดนโยบาย
- (๒) การประสานแผน ประมวลแผน จัดทำแผนพัฒนาองค์การบริหารส่วนตำบล
- (๓) การติดตามผลการดำเนินงานตามแผน
- (๔) การวิเคราะห์ข้อมูลเกี่ยวกับสถานะการเงินการคลัง
- (๕) การประสานข้อมูล ประมวลข้อมูล รวบรวม จัดทำข้อบัญญัติงบประมาณรายจ่ายประจำปี
- (๖) เรื่องอื่นที่เกี่ยวข้องหรือตามที่ได้รับมอบหมาย

**๑.๓ งานกฎหมายและคดี มีหน้าที่เกี่ยวกับ**

- (๑) การดำเนินคดี ฟ้องร้องเกี่ยวกับการปฏิบัติหน้าที่ขององค์การบริหารส่วนตำบล
- (๒) การสอบสวนและวินัยพนักงานขององค์การบริหารส่วนตำบล
- (๓) การตราข้อบัญญัติที่มีใช้ข้อบัญญัติว่าด้วยงบประมาณรายจ่าย
- (๔) การจัดทำนิติกรรมสัญญาขององค์การบริหารส่วนตำบล
- (๕) เรื่องอื่นที่เกี่ยวข้องหรือตามที่ได้รับมอบหมาย

**๑.๔ งานสวัสดิการและพัฒนาชุมชน มีหน้าที่เกี่ยวกับ**

- (๑) งานสำรวจและจัดตั้งคณะกรรมการชุมชน
- (๒) งานฝึกอบรมและเผยแพร่ความรู้เกี่ยวกับการพัฒนาชุมชนแก่องค์การชุมชน
- (๓) งานดำเนินการพัฒนาชุมชนทางด้านเศรษฐกิจ สังคม วัฒนธรรม การศึกษา การอนามัย และสุขภาพ
- (๔) งานประสานงานและร่วมมือกับหน่วยงานต่าง ๆ เพื่อนำบริการขั้นพื้นฐานไปบริการ แก่ประชาชนในพื้นที่
- (๕) งานจัดทำโครงการช่วยเหลือในด้านต่าง ๆ ให้แก่ประชาชนในพื้นที่
- (๖) งานสังคมสงเคราะห์คนชรา คนพิการและทุพพลภาพ
- (๗) งานสวัสดิการเด็กและเยาวชนผู้ด้อยโอกาส
- (๘) งานส่งเสริมกีฬา
- (๙) งานถ่ายโอนภารกิจ ด้านการส่งเสริมคุณภาพชีวิต ของ กรมส่งเสริมการเกษตร, กรมส่งเสริม อุตสาหกรรม, การเคหะแห่งชาติ, สำนักกิจการสตรีและสถาบันครอบครัว, สำนักงานส่งเสริมสวัสดิภาพ และพิทักษ์เด็ก เยาวชน ผู้ด้อยโอกาส



คนพิการและผู้สูงอายุ, กรมพัฒนาสังคมและสวัสดิการ, สำนักงาน  
คณะกรรมการส่งเสริมการลงทุน, กรมประมงและกรมป่าไม้

(๑๐) งานกิจกรรม ๕ ส ในโซนความรับผิดชอบ

(๑๑) งานอื่นที่เกี่ยวข้องหรือตามที่ได้รับมอบหมาย

#### ๑.๕ งานป้องกันและบรรเทาสาธารณภัย มีหน้าที่เกี่ยวกับ

(๑) การควบคุมและบังคับตาม พ.ร.บ.ป้องกันและระงับอัคคีภัย พ.ศ. ๒๕๔๒

(๒) การตรวจอาคารสถานที่ที่อาจเกิดอัคคีภัยได้ง่าย

(๓) การควบคุมและตรวจสถานที่ของนายตรวจอัคคีภัย

(๔) การควบคุมกำจัดหรือทำลายสิ่งทีอาจเกิดอัคคีภัยในสถานที่

(๕) การทำแผนการตรวจระบบความปลอดภัยในสถานที่

(๖) การส่งเสริมการจัดให้มีระบบความปลอดภัยในสถานที่

(๗) การเผยแพร่และประชาสัมพันธ์ระบบความปลอดภัย

(๘) การตรวจสอบและรับรองระบบความปลอดภัยในสถานที่

(๙) การรักษาความปลอดภัยของสถานที่ราชการ

(๑๐) การป้องกันและระงับอัคคีภัย

(๑๑) การตรวจสอบ ควบคุมดูแลในการจัดเตรียมและอำนวยความสะดวกในการ  
ป้องกันบรรเทาและระงับสาธารณภัยต่าง ๆ

(๑๒) การจัดทำแผนป้องกันและบรรเทาสาธารณภัย

(๑๓) การฝึกซ้อมและดำเนินการตามแผน

(๑๔) การดำเนินงานเกี่ยวกับวิทยุสื่อสาร

(๑๕) การวิเคราะห์และพิจารณา ทำความเห็น สรุปรายงาน เสนอแนะรวมทั้ง

ดำเนินการด้านกฎหมาย และระเบียบเกี่ยวกับการป้องกันและระงับอัคคีภัย

ธรรมชาติและสาธารณภัยอื่น เช่น อุทกภัย วาตภัย

(๑๖) เรื่องอื่นที่เกี่ยวข้อง หรือตามที่ได้รับมอบหมาย

#### ๒. กองคลัง มีผู้อำนวยการกองคลัง (นักบริหารงานการคลัง) เลขที่ตำแหน่ง ๐๕-๓-๐๔-

๒๑๐๒-๐๐๑ เป็นผู้บังคับบัญชาพนักงานส่วนตำบล ลูกจ้าง และพนักงานจ้าง โดยมีหน้าที่ความรับผิดชอบ  
เกี่ยวกับงานการจ่าย การรับ การนำส่งเงิน การเก็บรักษาเงิน และเอกสารทางการเงิน การตรวจสอบ  
ใบสำคัญ ฎีกา งานเกี่ยวกับเงินเดือนค่าจ้าง ค่าตอบแทน เงินบำเหน็จบำนาญ เงินอื่น ๆ งานเกี่ยวกับการ  
จัดทำงบประมาณ ฐานะทางการเงิน การจัดสรรเงินต่าง ๆ การจัดทำบัญชีทุกประเภท ทะเบียนคุมเงิน  
รายได้และรายจ่ายองค์การบริหารส่วนตำบลและงานอื่น ๆ ที่เกี่ยวข้องและที่ได้รับมอบหมาย ประกอบด้วย  
งาน ดังต่อไปนี้

#### ๒.๑ งานการเงิน มีหน้าที่เกี่ยวกับ

(๑) การตรวจสอบการเบิกจ่ายทุกประเภท

(๒) การจัดทำเช็คและจัดเก็บเอกสารการจ่ายเงิน

(๓) การจ่ายเงินและตรวจสอบหลักฐานใบสำคัญคู่จ่าย

(๔) การจัดทำบัญชีและทะเบียนที่เกี่ยวข้องทุกประเภท

(๕) การจัดทำรายงานประจำวัน ประจำเดือน ประจำปี และรายงานอื่น ๆ



(๖) เรื่องอื่นที่เกี่ยวข้องหรือที่ได้รับมอบหมาย

**๒.๒ งานทะเบียนทรัพย์สินและพัสดุ** มีหน้าที่เกี่ยวกับ

- (๑) การซื้อและการจ้าง
- (๒) การซ่อมและบำรุงรักษา
- (๓) การจัดทำทะเบียนพัสดุ
- (๔) การตรวจสอบการรับจ่ายพัสดุและเก็บรักษาพัสดุ
- (๕) การเก็บรักษาและการเบิกจ่ายวัสดุ ครุภัณฑ์
- (๖) การจัดทำบัญชีวัสดุ - ครุภัณฑ์
- (๗) การจัดทำประกาศประกวดราคา
- (๘) การตรวจสอบพัสดุประจำปี
- (๙) การหาซื้อเท็จจริงกรณีพัสดุชำรุดเสื่อมสภาพ
- (๑๐) การจำหน่ายพัสดุ/การลงจ่ายออกจากบัญชี
- (๑๑) เรื่องอื่นที่เกี่ยวข้องหรือที่ได้รับมอบหมาย

**๒.๓ งานพัฒนาและจัดเก็บรายได้** มีหน้าที่เกี่ยวกับ

- (๑) การศึกษาวิเคราะห์ และเสนอแนะเพื่อปรับปรุงการจัดเก็บภาษีอากร ค่าธรรมเนียม และจัดหารายได้อื่น ๆ ขององค์การบริหารส่วนตำบล
- (๒) การวางแผนการจัดเก็บรายได้ และการแก้ไขปัญหาอุปสรรคในการจัดเก็บรายได้
- (๓) การวางแผนและโครงการเกี่ยวกับการจัดหารายได้ขององค์การบริหารส่วนตำบล
- (๔) การพิจารณาปรับปรุงหลักเกณฑ์การประเมิน และกำหนดค่ารายปีของภาษี โรงเรือนและที่ดิน ภาษีบำรุงท้องที่และรายได้อื่น
- (๕) การประชาสัมพันธ์เกี่ยวกับการชำระภาษีอากร
- (๖) การจัดทำหนังสือแจ้งให้ผู้ที่อยู่ในเกณฑ์เสียภาษีทราบล่วงหน้า
- (๗) การตรวจสอบและจัดทำบัญชีรายชื่อของผู้ไม่ยื่นแบบแสดงรายการทรัพย์สิน หรือ คำร้องภายในกำหนด และรายชื่อผู้ไม่ชำระภาษี ค่าธรรมเนียมและรายได้อื่น ๆ ภายในกำหนดของแต่ละปี
- (๘) การจัดทำหนังสือแจ้งเตือนแก่ผู้เสียภาษี กรณีไม่มายื่นแบบแสดงรายการ ทรัพย์สินภายในกำหนด
- (๙) การจัดทำหนังสือแจ้งเตือนแก่ผู้เสียภาษีกรณีไม่มาชำระภาษี ค่าธรรมเนียม และรายได้อื่นภายในกำหนด
- (๑๐) การประสานงานกับงานนิติการเพื่อดำเนินคดีแก่ผู้ไม่ปฏิบัติตามกฎหมายภาษี ท้องถิ่น (ไม่ยื่นแบบฯ และไม่ชำระภาษี) โดยเสนอให้ผู้บังคับบัญชาสั่งการ
- (๑๑) การดำเนินการยึดอายัด และขายทอดตลาดทรัพย์สิน
- (๑๒) การประสานงานกับหน่วยงานที่เกี่ยวข้อง เพื่อการเร่งรัดรายได้
- (๑๓) เรื่องอื่นที่เกี่ยวข้องหรือตามที่ได้รับมอบหมาย

**๓. กองช่าง** มีผู้อำนวยการกองช่าง (นักบริหารงานช่าง) เลขที่ตำแหน่ง ๐๕-๓-๐๕-๒๑๐๓-๐๐๑ เป็นผู้บังคับบัญชาพนักงานส่วนตำบล ลูกจ้าง และพนักงานจ้าง มีหน้าที่ความรับผิดชอบเกี่ยวกับการสำรวจ





ออกแบบ การจัดทำข้อมูลทางด้านวิศวกรรม การจัดเก็บและทดสอบคุณภาพวัสดุ งานออกแบบและเขียนแบบ การตรวจสอบ การก่อสร้าง งานการควบคุมอาคารตามระเบียบกฎหมาย งานแผนการปฏิบัติ งานการก่อสร้างและซ่อมบำรุง การควบคุมการก่อสร้างและซ่อมบำรุง งานแผนงานด้านวิศวกรรมเครื่องจักรกล การรวบรวมประวัติติดตาม ควบคุมการปฏิบัติงานเครื่องจักรกล การควบคุม การบำรุงรักษาเครื่องจักรกลและยานพาหนะ งานเกี่ยวกับแผนงาน ควบคุม เก็บรักษา การเบิกจ่ายวัสดุ อุปกรณ์ อะไหล่ น้ำมันเชื้อเพลิง และงานอื่น ๆ ที่เกี่ยวข้องและที่ได้รับมอบหมาย ประกอบด้วยงานภายใน ดังนี้

#### ๓.๑ งานก่อสร้าง มีหน้าที่เกี่ยวกับ

- (๑) การออกแบบคำนวณด้านวิศวกรรม
- (๒) การวางโครงการและการก่อสร้างทางด้านวิศวกรรม
- (๓) การให้คำปรึกษาแนะนำและบริการเกี่ยวกับงานทางด้านวิศวกรรม
- (๔) การออกแบบรายการละเอียดทางด้านวิศวกรรม
- (๕) การสำรวจหาข้อมูลรายละเอียดเพื่อคำนวณ ออกแบบกำหนดรายละเอียดทางด้านวิศวกรรม
- (๖) การศึกษาวิเคราะห์ทางด้านวิศวกรรม
- (๗) การประมาณราคาค่าก่อสร้างทางด้านวิศวกรรม
- (๘) การควบคุมการก่อสร้างในสาขาวิศวกรรม
- (๙) การบริหารแบบแปลนก่อสร้างอาคารให้แก่ประชาชน
- (๑๐) เรื่องอื่นที่เกี่ยวข้องหรือตามที่ได้รับมอบหมาย

#### ๓.๒ งานออกแบบและควบคุมการก่อสร้าง มีหน้าที่เกี่ยวกับ

- (๑) การก่อสร้างถนน สะพาน ทางเท้า และสิ่งติดตั้งอื่น ๆ
- (๒) การวางโครงการและควบคุมการก่อสร้าง
- (๓) การซ่อมบำรุงถนน สะพาน ทางเท้า
- (๔) การควบคุมพัสดุ งานด้านโยธา
- (๕) การประมาณราคาเกี่ยวกับการบำรุงรักษาทางและสะพาน
- (๖) เรื่องอื่นที่เกี่ยวข้องหรือตามที่ได้รับมอบหมาย

๔. กองการศึกษา ศาสนา และวัฒนธรรม มีผู้อำนวยการกองการศึกษาฯ (นักบริหารงานศึกษา) เลขที่ตำแหน่ง ๐๕-๓-๐๘-๒๑๐๗-๐๐๑ เป็นผู้บังคับบัญชาพนักงานส่วนตำบล ลูกจ้าง และพนักงานจ้าง โดยมีหน้าที่ความรับผิดชอบเกี่ยวกับการบริหารการศึกษาและพัฒนาศึกษา ทั้งการศึกษาในระบบ การศึกษานอกระบบการศึกษาและการศึกษาตามอัธยาศัย และงานอื่น ๆ ที่เกี่ยวข้องตามที่ได้รับมอบหมาย ประกอบด้วยงานภายใน ดังนี้

#### ๔.๑ งานบริหารการศึกษา มีหน้าที่เกี่ยวกับ

- (๑) งานสำรวจความต้องการและปัญหาทางการศึกษา
- (๒) งานจัดเก็บและวิเคราะห์ข้อมูลสถิติทางการศึกษา
- (๓) งานประสานงานการดำเนินการด้านวิชาการกับหน่วยงานอื่นที่เกี่ยวข้อง
- (๔) งานสำรวจรวบรวมข้อมูลต่าง ๆ เกี่ยวกับเด็กเยาวชนและการศึกษานอกระบบโรงเรียน
- (๕) ดำเนินงานกีฬานักเรียน กีฬาเยาวชนทุกระดับ กีฬาประชาชน กีฬาองค์การบริหารส่วนตำบลสัมพันธ์และประสานงานด้านต่าง ๆ ที่เกี่ยวข้องกับการศึกษา



ประจำปีทุกประเภท

- (๖) ศึกษา ค้นคว้า รวบรวม องค์ความรู้ทางด้านศิลปะ และวัฒนธรรม
- (๗) การพัฒนาแหล่งมรดกทางด้านศิลปะและวัฒนธรรม
- (๘) การฟื้นฟู รักษาและพัฒนาภูมิปัญญาท้องถิ่น
- (๙) การส่งเสริมภูมิปัญญาท้องถิ่นทางด้านศิลปะและวัฒนธรรม
- (๑๐) การส่งเสริมการมีส่วนร่วมของชุมชนและองค์กรปกครองส่วนท้องถิ่น ในการดำเนินงานด้านวัฒนธรรม
- (๑๑) การติดตามและประเมินผลการดำเนินงานด้านวัฒนธรรม
- (๑๒) การสนับสนุนและส่งเสริมการศึกษาเกี่ยวกับวัฒนธรรม
- (๑๓) เรื่องอื่นที่เกี่ยวข้องหรือตามที่ได้รับมอบหมาย

#### ๔.๒ งานส่งเสริมการศึกษา ศาสนา และวัฒนธรรม มีหน้าที่เกี่ยวกับ

- (๑) การควบคุมดูแลการจัดการศึกษาปฐมวัยของโรงเรียน
- (๒) การควบคุม จัดเตรียม และให้บริการวัสดุ อุปกรณ์ คู่มือครู สื่อการเรียนการสอนแก่โรงเรียน
- (๓) การติดต่อประสานงานกับสถานศึกษาและหน่วยงานที่เกี่ยวข้อง
- (๔) การจัดตั้งสถานเลี้ยงดูเด็กและศูนย์พัฒนาเด็กเล็ก
- (๕) การเผยแพร่ข่าวสาร เอกสารต่าง ๆ กฎ ระเบียบ และนโยบายของทางราชการ อันเกี่ยวกับการจัดการศึกษาปฐมวัยของโรงเรียน
- (๖) การส่งเสริมสุขภาพอนามัย
- (๗) การพัฒนาเด็กก่อนวัยเรียน
- (๘) เรื่องอื่นที่เกี่ยวข้องหรือตามที่ได้รับมอบหมาย

**๕. หน่วยตรวจสอบภายใน** มีปลัดองค์การบริหารส่วนตำบล (นักบริหารงานท้องถิ่น) ระดับ กลาง เป็นผู้บังคับบัญชาพนักงานส่วนตำบล ลูกจ้าง และพนักงานจ้าง โดยมีหน้าที่ความรับผิดชอบเกี่ยวกับงานการตรวจสอบบัญชี เอกสารการเบิกจ่าย เอกสารการรับเงินทุกประเภท ตรวจสอบการเก็บรักษาหลักฐานการบัญชี งานตรวจสอบพัสดุและการเก็บรักษา งานตรวจสอบทรัพย์สินและการทำประโยชน์จากทรัพย์สินเทศบาล และงานอื่น ๆ ที่เกี่ยวข้องและที่ได้รับมอบหมาย

ประกาศ ณ วันที่ ๒ ตุลาคม ๒๕๖๓

(นายสมพร กองกะมุด)

นายกองค์การบริหารส่วนตำบลโนนพะยอม





